

國立臺南女子高級中學



lee

111學年度第1學期

親職教育暨

親師座談會

活動手冊

111/10/30

目 錄

壹、校長的話

貳、南女行政團隊及導師陣容

參、111 年度第 1 學期行事曆

肆、各處室報告

伍、升學資訊

陸、親職教育文章分享

一、「青春養成記」的自我認同發展 4 型態

二、誰是企業、大學校長看好的未來人才？

三、青少年網路交友停看聽

四、如何用「跟蹤騷擾防制法」保護自己？

柒、社會資源網絡

親愛的家長您好：

感謝您撥冗出席今天的親師座談會，同時也歡迎所有新生家長與您的孩子加入臺南女中的教育學習行列。本校歷史悠久且具有傳統的優良學風，在卓越師資與優質學子的校園氛圍中，秉持「公、誠、勤、樸」校訓，落實菁英女子教育，每年都培育出優秀的校友升上國內外頂尖大學。

我們都知道 12 年國教新課綱自 108 學年度起已實施三年，這時期的中等教育有了很大的變化，面對課程改革的挑戰，我們的老師很努力，不斷在教學上追求精進創新，有多位教師成為教育部合作學習計畫中的學科種子教師。我們透過校訂必修、多元選修、彈性課程、自主學習等教學創新活化的課程，期望學生能達到課程願景目標「宏觀大氣-形塑全人典範的 TNGS」之學生圖像。TNGS 為本校英文校名簡稱，其意涵包括多元思考、溝通協調(Thinking&Communication)；培育典範、人文關懷(Nurture & Humanities)；在地全球、服務學習(Glocalization & Service)；深耕科技、創新生活(Science & Innovation)等四大願景。

家長是學校的教育合夥人，家長不用成為教育專家，但基本觀念一定要清楚，才有機會成為孩子的助力而非阻力：

一、理解孩子這一世代是跟我們很不同的世代

我們不必感嘆「一代不如一代」，而是「一代不同一代」；年輕人與中壯年成長背景殊異，不同是正常的，尤其是這世代的孩子處於急速變動的時代，她們往往在短暫時間內會接收到巨量的知識與訊息，我們可以做的是盡可能陪伴和參與，並協助釐清與辨識哪些是有用的資訊。

二、學習歷程檔案除了升學管道所需，更該關注的是其最主要功能為生涯探索

學習歷程檔案是幫助學生透過高中三年校內外的必選修課程、自主學習、社團、營隊等多元表現，輔以生涯規劃課程，讓學生在參與過程去思考自己的興趣、天賦、專長，以及認識未來的選項-大學學群與校系。

三、不要替孩子寫好人生劇本

自己的人生路終究要自己走，與其盲目跟隨不如讓她有能力自己規劃前程藍圖，清楚目標的方向，也比較能心甘情願為自己的夢想奮鬥。我們只要陪伴與支持，適時提供建議與引導就好。

四、不是失敗，只是尚未成功

別因為一次段考成績不理想就苛責，每個家長把孩子送來學校，都希望我們教孩子「如何成功」。一般人鮮少開口談失敗，似乎失敗是不存在的。我當然也希望孩子成功，但我告訴師長，不要諱言談失敗，而且還要把「失敗」當成一門課來教。「不要怕輸，但要謹記教訓不貳過」。與其說失敗，不如說是又發現了一條不會成功的路。不輕言放棄，換個「方向」或換個「方法」，也許就奏效了。所以，失敗讓你更接近成功，放棄會讓你跟成功漸行漸遠。「成長和安逸無法共存；不畏挑戰，勇於冒險才會成長」是我在這學期開學典禮時給同學勉勵的其一。

五、孩子值得數字以外的美好和精彩

幾年來教育改革努力的目標，就是不希望「成績至上的菁英主義、升學導向的價值觀」讓全數學生都同等辛苦，也讓所有人感受到更深沉的孤獨。因為彼此都是競爭關係，沒有互相支持、協助、合作及團結。世界經典名著《小王子》裡面有一段話：「大人總愛數字，告訴他數字以外的事情，他們不了解，也不在乎。」我想，這是所有學生心裡都會有的聲音，那裡面有著渴望被大人瞭解的期待。希望我們能在乎並看見，更多數字以外的美好和精采。

中學階段的孩子，是生命成長階段當中所謂的狂飆期，我們總是會期待他們只要有青春期而不要有叛逆期，這時家長的陪伴與支持就很重要，不但比較不會走偏，學習成就也會更高。

我們盼望能與您共同攜手合作，在孩子的學習路上隨時給予關懷與協助。您的愛與關心，是學校進步的助力，也是孩子成功的關鍵。透過良好的親師合作，共同為孩子營造安全溫馨健康的學習環境，培育孩子良好的品格與多元的學習能力，學會生活、學會思考判斷、學會做事與做人。

再度謝謝您的蒞臨參加，敬祝闔家平安！

臺南女中校長 洪慶在 敬上

111年10月30日

國立臺南女中 111 學年度第一學期導師名單

高三			高二			高一		
301	地理	董毓雯	201	英文	吳曜任	101	歷史	陳國陞
302	英文	陳柔含	202	英文	陳蕙君	102	數學	郭建佑
303	數學	余珮甄	203	英文	蔣佩蓉	103	公民	陳正益
304	數學	詹雅琳	204	國文	楊棣娟	104	英文	陳櫻娟
305	英文	黃昭瑞	205	國文	林韋婷	105	地理	鄭玉惠
306	英文	黃麗妙	206	英文	郭芳婷	106	英文	王薰霈
307	物理	邱世寬	207	數學	黃信淳	107	數學	謝淑莉
308	英文	甯靜瑩	208	數學	廖婉雅	108	公民	陳恕慧
309	數學	杜幸家	209	國文	劉姿吟	109	英文	王咏馨
310	國文	張丹羿	210	數學	黃哲男	110	數學	林偉盛
311	數學	高孟楸	211	國文	陳卓欣	111	公民	曹兆年
312	英文	蔡芯昀	212	英文	蔡怡婷	112	國文	張珮娟
313	國文	黃脩紋	213	化學	何宗益	113	英文	王咏華
314	物理	翁芸玉	214	物理	黃頌喬	114	國文	林雅琪
315	英文	田婉曲	215	化學	陳俊佑	115	歷史	廖珮君
316	化學	張斐娟	216	英文	黃鈺婷	116	英文	劉偉昀
317	國文	林秀珍	217	地理	王晴薇	117	國文	杜郁文
318	化學	吳秋月	218	化學	林永專	118	數學	李宜芬
319	音樂	郭怡君	219	音樂	徐毓英	119	音樂	林君禧
科主席：		國文科-柳志傑 數學科-黃信淳 英文科-蔡芯昀						
		自然科-李碧芬 社會科-劉文婷 藝能科-吳美瑛						

國立臺南女中 111 學年度行政人員及各處室分機

★行政辦公室聯絡分機

處室	職稱	姓名	分機	處室	職稱	姓名	分機
校長室	校長	洪慶在	701	教官室	主任教官	陳明良	202
	秘書	郭俊欽	702		生輔組長	高靜萍	204
教務處	教務主任	胡瑞原	101	輔導室	輔導主任	黃乙敏	521
	教學組長	張馨云	102		輔導教師		522
	註冊組長	陳建亨	103		資源班導師	鄭涵貞	522
	試務組長	洪偉珠	130	圖書館	圖書館主任	劉文明	531
	設備組長	林鑫余	104		讀者服務組長	林良蕙	536
	特教組長	林宜貞	105		資訊媒體組長	彭孟凱	532
學務處	學務主任	劉靜豪	201	總務處	總務主任	徐雅雯	301
	訓育組長	白蕙茶	203		文書組長	魏彩珠	302
	活動組長	蔡宛庭	217		出納組長	王美惠	303
	衛生組長	余晉宇	205		庶務組長	吳素芳	304
	體育組長	林彥廷	206		學校總機	06-2131928	
主計室	主計主任	王怡菁	501	人事室	人事主任	林采仙	511

★學科辦公室聯絡分機

學科辦公室	分機	學科辦公室	分機	學科辦公室	分機
國文科辦公室	121	數學科辦公室	123	社會科辦公室	125
英文科辦公室	122	自然科辦公室	124	藝能科辦公室	126



國立臺南女中 111 學年度上學期及寒假行事曆 (111.07.21)

月份	週次	星期						預定行事							
		日	一	二	三	四	五	六	教務處	學務處	教官室	輔導室	圖書館	總務處	
七月							1	2	2日：代理教師甄試(複試)暫 6日：公佈高一、高二補考名單 11-12日：大學分科測驗	13日：110級畢業生重聚	25-31日：專車登記	30日：登記分發 選填志願分析 講座	29日：與日 本高津高 校線上科 學交流	8日：全校 電梯定期 檢修 16日：演藝 廳試營運 22日：全校 高壓電定 期檢修 31日：新舊 任校長交 接典禮	
		3	4	5	6	7	8	9	13-15日：台文館原住民文學營(本校承 辦)						
		10	11	12	13	14	15	16	15日：高一、高二學期補考 19日：免試入學及音樂班放榜 20日：音樂班報到						
		17	18	19	20	21	22	23	21日：免試入學新生報到、資優班報名 7/18-8/5日：高二高三輔導課						
		24	25	26	27	28	29	30	21-22日：校內學科能力競賽初賽 25日-8/5日：高三上網填英聽及學測資料 27日：資優班初選意向測驗 27-29日：校內學科能力競賽複賽						
八月		31	1	2	3	4	5	6	7/18-8/5日：高二高三輔導課 1-2日高三第一次模擬考	23-26日：高一新生訓練 30日：9月導師會報	29日：期初交通安全委員 會、期初校園安全委員 會	23-24日：資源班 新生轉銜會議		5日：全校 電梯定期 檢修	
		7	8	9	10	11	12	13	4日：高二學生轉班群申請截止日 5日：高二、高三績優學科免修鑑定申請 截止日	30-9/8日：幹部訓練 30日：開學典禮、班級活動 (一)	30日：始業式交通安全宣 導、法律宣導、特定人 員審查會議		27日：全校 高壓電定 期檢修 (停電一 日)		
		14	15	16	17	18	19	20	6日：資優班及雙語班複選測驗 15日：高一資優鑑定及雙語班放榜	31日：班級活動(二)	8/30-9/5日：友善校園週				
		21	22	23	24	25	26	27	17日：高一資優鑑定通過學生及雙語班放 棄入班截止日 22-24日：台南四校 2022 媒體素養夏令營		31日：防災疏散示範觀摩 (第六節)				
	1	28	29	30	31				23-26日：高一新生銜接課程 26日：新進教師研習(含實習教師) 25日：音樂班術科期中考 29日：校務會議 29-31日：第一次教學研究會 30日：開學 31日：開學考						
九月							1	2	3	9月~：校內美術比賽甄選 3日：資優班、雙語班及音樂班家長座談 會 5-6日：高三第二次模擬考、高二試辦模 擬考	7日：期初學生自治大會 7日：班際排球裁判研習 (中午)	5日：晚自習開始 14日：國家防災演練(預 演)(第六節)	14日：輔導工作 委員會(中 午)	1日：中學生 網站閱讀 心得/小論 文寫作比 賽開始	2日：全校 電梯定期 檢修 30日：全校 高壓電定 期檢修
	2	4	5	6	7	8	9	10	7日：校內美展書法現場書寫競賽 9日：中秋節補放假 7-14日：112 第一次英聽測驗報名	8-20日：高三班際排球賽 (第八節) 14日：班級活動(三)、高二 小會舞研習(中午)	21日：國家防災日演練、賃 居生期初座談 23日：國防培育班招生宣 導	16日：生命教育 成長團體 21日：期初 IEP 會議 28日：高三學系 探索量表(67)	7日：小論文 格式與寫 作工作坊 (1)		
	3	11	12	13	14	15	16	17		15日：校慶田徑賽裁判研習 (中午) 20日：校運會看板製作研習 (中午) 21日：社團活動(一) 28日：班級活動(四)及集會	21-10/3日：田徑技術研習 教學(中午)	28日：高一興趣 量表施測(67) 28日：輔導專欄	14日：小論 文格式與 寫作工作 坊(2)		
	4	18	19	20	21	22	23	24					29日：與日 本高津高 校線上科 學交流		
	5	25	26	27	28	29	30								
十月								1	5日：高一、二語文競賽字音字形比賽& 寫字比賽(限定楷書) 10日：國慶日放假 12-13日：第一次期中考 19日：遠哲基金會與美光科學聯合講座 20日：第一次期中考成績輸入截止 22日：112 第一次英聽測驗 26-27日：高三第三次模擬考 28日：英文單字南區決賽場佈 29日：英文單字比賽南區決賽(暫)	9/21-3日：田徑技術研習教 學(中午) 4日：10月導師會報 5日：社團活動(二) 17-28日：校運會會前賽 (徑賽，第8節) 19日：集會 26日：班級活動(五) 28日：校運會獎章收稿截 止。 31-11/10日：高二班際排球 賽(第8節)	04日：導報加強導師反毒 知能宣導 13日：專車逃生演練 18-26日：賃居生訪視 19日：【騎車保平安】交 通安全宣導 21日：軍校招生宣導 26日：高二學生實彈射擊 示範觀摩(6、7節) 27日：高三學生實彈射擊 示範觀摩(7節) 28日：高二三學生實彈射 擊體驗-打靶(全天)	19日：性別平等 教育講座(67) 26日：輔導專欄 29日：親職教育 暨親師座談會	10日：中學 生網站閱 讀心得寫 作比賽截 止 15日：中學 生網站小 論文寫作 比賽截止	7日：全校 電梯定期 檢修 28日：全校 高壓電定 期檢修	
	6	2	3	4	5	6	7	8							
	7	9	10	11	12	13	14	15							
	8	16	17	18	19	20	21	22							
	9	23	24	25	26	27	28	29							
十一月								1	1-15日：112 大學學測測驗報名 2日：高一校內國語演講、朗讀比賽、團 體諮詢輔導-學習歷程說明會 4日：音樂班第 20 屆協奏曲比賽(下午)、 南區數理學科能力競賽復賽(暫)、全 國英文作文決賽場佈	10/31-10日：高二班際排球 賽(第8節) 1日：導師會報 2日：班級活動(六) 8-15日：校運會會前賽(田 賽，第8節) 9日社團活動(三) 11日：拔河裁判研習(中 午) 16日：班級活動(七)及集會 (中午) 16-23日：高一班際拔河賽 (中午) 19日：校友會《逢十重聚》 活動 23日：社團活動(四)	1日：導師入班反毒宣導 說明(導師會報) 16日：導師入班反毒宣導 18日：軍校招生宣導	7-18日：高中學 生學習與讀書 策略量表(自由 報名) 16日：高一性向 測驗施測(67) 30日：輔導專欄	9日：教師雙 語教學研 習-1 23日：教師 雙語教學 研習-2	4日：全校 電梯定期 檢修 25日：全校 高壓電定 期檢修 26日：全國 九合一選 舉	
								2	5日：全國英文作文決賽 9日：全國英語演講比賽場佈 9-15日：112 第二次英聽測驗報名 10日：全國英文演講南區決賽、台灣科學 節 16日：高一國語演講、朗讀比賽 29-12/1日：高一高二第二次期中考、第 二次教學研究會 30-12/1日：高三第二次期中考						
								3							
								4							
								5							

十二月	15	4	5	6	7	8	9	10	11/29-1 日：第二次期中考、第二次教學研究會 11/30-1 日：高三第二次期中考 1 日：下午學習歷程團體諮詢 6-7 日：高三第四次模擬考(TTSA) 7 日：全校校內作文比賽 9 日：第二次期中考成績輸入截止 10 日：112 級畢業音樂會 10 日：112 第二次英聽測驗 12 日：校慶運動會補假 13 日：英文作業抽查 26-27 日：高三期末考 29 日：音樂班新年音樂會(圖資館演藝廳)	6 日：導師會報 7 日：第 65 屆校慶運動會預演 9-10 日：第 65 屆校慶運動會(105 周年) 14 日：班級活動(八) 21 日：社團活動(五) 28 日：期末學生自治大會	16 日：校慶及軍校生回娘家、糾察隊秋訓 21 日：賃居生期末座談暨聯歡餐會	28 日：輔導專欄	2 日：全校電梯定期檢修 30 日：全校高壓電定期檢修
	16	11	12	13	14	15	16	17					
	17	18	19	20	21	22	23	24					
	18	25	26	27	28	29	30	31					
一一二一年一月	19	8	9	10	11	12	13	14	2 日：元旦補假 4 日：高三期末考成績輸入截止 4 日：音樂班(管弦)術科期末考 6 日：音樂班(鋼琴)術科期末考 7 日：春節彈性放假補班 13-15 日：112 大學學測 17-18 日：高一二期末考 19 日：休業式、校務會議、高一二期末考成績、全校平時成績輸入截止 20 日：春節彈性放假(7 日補班補課) 27 日：春節彈性放假(2/4 補班) 20-29 日：春節放假 21 日：寒假開始 31 日：公佈補考名單	3 日：1 月導師會報 4 日：社團活動(六) 11 日：班級活動(九)及集會 19 日：休業式	6 日：軍校招生宣導 18 日：晚自習結束 19 日：期末交通安全委員會、期末校園安全委員會	4 日：期末 IEP 會議	6 日：全校電梯定期檢修 27 日：全校高壓電定期檢修
	20	15	16	17	18	19	20	21					
	21	22	23	24	25	26	27	28					
	29	30	31										
一一二二年二月	29	30	31						4 日：春節彈性放假補班 8 日：補考 10 日：寒假結束 10 日：校務會議、新春團拜 13 日：開學註冊 18 日：228 彈性放假補班補課 27 日：228 彈性放假(18 日補班補課) 28 日：228 放假	13 日：開學典禮	12 日：期初交通安全委員會、期初校園安全委員會	3 日：全校電梯定期檢修 24 日：全校高壓電定期檢修	
	1	2	3	4									
	5	6	7	8	9	10	11						
	12	13	14	15	16	17	18						
	19	20	21	22	23	24	25						
	26	27	28										

說明 灰色網底：假日、紅字：大學學測、分科測驗、方框：定期考、斜字底線：高三模擬考

寒假 1/21-2/10 日

111 學年度第一學期	重要考試行事曆		
	月份	全國大考	高三期考、模擬考
7 月	11-12 日：111 年大學分科測驗		
8 月		1-2 日：第一次模擬考	31 日：開學考
9 月	7-14 日：112 第一次英聽測驗報名	5-6 日：第二次模擬考	5-6 日：高二試辦模擬考
10 月	22 日：112 第一次英聽測驗	12-13 日：第一次期中考 26-27 日：第三次模擬考	12-13 日：第一次期中考
11 月	1-15 日：112 大學學測測驗報名 9-15 日：112 第二次英聽測驗報名	30-12/1：第二次期中考	11/29-12/1：第二次期中考
12 月	10 日：112 第二次英聽測驗	6-7 日：第四次模擬考(TTSA) 26-27 日：高三期末考	
112 年 1 月	13-15 日：112 年大學學測		17-18 日：期末考



各處室報告

★教務處報告：

胡瑞原主任

一、112學年度大學考試【含高中英語聽力測驗、學科能力測驗】報名時間及考試日期：

考試及招生日期	繁星推薦	申請入學	分發入學
111 08	大考中心發售考試簡章（含英聽測驗、學科能力測驗、分科測驗）（8/5） 術科考試委員會發售術科考試簡章（8/5）		
	公告檢定英聽校系（8/31 第一次）		
111 09	英聽測驗（1）報名（9/7-9/14）		
111 10	英聽測驗（1）（10/22）		
	公告校系參採之學測科目、公告參加術科考試校系（10/25）		
111 11	學科能力測驗報名（11/1-11/15） 術科考試報名（11/1-11/15）		
	寄發英聽測驗（1）成績單（11/3）		
	公告繁星推薦招生簡章 （11/4） （開放校系分則查詢系統）	公告申請入學招生簡章 （11/4） （開放校系分則查詢系統）	公告分發入學招生簡章 （11/4） （開放校系分則查詢系統）
	英聽測驗（2）報名（11/9-11/15）		
111 12	發售繁星推薦簡章 （12/1）	發售申請入學簡章 （12/1）	發售分發入學簡章 （12/1）
	英聽測驗（2）（12/10）		
	寄發英聽測驗（2）成績單（12/22）		
112 01	學科能力測驗考試（1/13-1/15）		
112 02	術科考試音樂組（2/1-2/4） 術科考試美術組（2/5-2/6）、術科考試體育組（2/7-2/9）		
	公布學科能力測驗成績及統計資料（2/23）		
	寄發學科能力測驗成績單（2/23）		
	申請學測考試成績複查（2/23-3/2）		
	寄發術科成績單（2/24）		

二、108 課綱大學多元入學方案之考試調整：

(一) 考試名稱調整：原 7 月辦理之指定科目考試，調整名稱為分科測驗。

(二) 考科調整：

1. 學科能力測驗：數學考科分為數學 A 與數學 B 兩考科。國文考科維持分節施測，其中原國文（選擇題）調整為國語文綜合能力測驗。調整後，辦理 6 考科 7 節次；考試天數由 2 天 增為 3 天。
2. 分科測驗：刪除原指考之國文、英文、數學乙考科。調整後，辦理 7 考科，考試天數由 3 天減為 2 天。（數學乙預計於 114 學年度復考）

(三) 成績使用方式調整：分發入學管道可同時使用學科能力測驗與分科測驗成績，學科能力測驗使用於分發入學之成績表示方式，請見 112 學年度分科測驗簡章。

(四) 題型調整：

1. 高中英語聽力測驗：四大題增為五大題，其中，「看圖辨義」調整為「圖片聽解」，新增第五大題為「長篇聽解」。
2. 學科能力測驗與分科測驗：各考科除原有題型外，另有混合題型或非選擇題型；混合題型 是指同時包含選擇（填）題與非選擇題的題型，為題組形式。

(五) 答題卷調整：

1. 高中英語聽力測驗：由原 A5 答案卡調整為 A4 答題卷，新增核對應試號碼劃記欄與簽名欄位；作答劃記方式不變。
2. 學科能力測驗與分科測驗：由原分開作答之答案卡和答案卷，調整為一張 A3 正反面答題卷，同時作答選擇題與非選擇題，發放時會對折為 A4。新增核對應試號碼劃記欄與簽名 欄位；第壹部分為純選擇（填）題作答劃記區，第貳部分為混合題組或非選擇題作答區。

(六) 身心障礙及重大傷病考生應考服務調整：

1. 調整申請表件有關診斷證明書相關規定；調整特殊作答事項。
2. 一律改由網路查詢審查結果。
3. 學科能力測驗與分科測驗之特殊項目應考服務採同步申請與審查。但若考生未報名學測，或兩項考試申請之應考服務不同，仍可於分科測驗報名期間提出應考服務申請。

(七) 試場規則與違規處理辦法調整：

1. 試場規則：原答案卡、答案卷皆調整為答題卷；增列答題卷與作答用筆相關說明與規定。
2. 違規處理辦法：增列攜帶動物、昆蟲等與考生未於答題卷簽名欄位簽名之罰則。

(八) 相關資訊可於大學入學考試中心網站 <https://www.ceec.edu.tw> 各項考試試務專區內查詢；各項試務訊息請務必以網站所公布內容為準。

三、英語聽力測驗範圍及題型：

- (一)測驗範圍：「十二年國民基本教育課程綱要國民中小學暨普通型高級中等學校語文領域—英語文」之第 10、11 年級必修英文。
- (二)題型與題數：所有試題皆為選擇題，全卷共 40 題，依據測驗目標設計，評量考生對詞彙、句子、對話、篇章的聽解能力，共含五大題：「圖片聽解」、「對答」、「簡短對話」、「短文聽解」與「長篇聽解」，除「圖片聽解」包括部分多選題外，其餘皆為單選題。

四、學科能力測驗範圍及題型：

(一)考試科目、測驗範圍：

1. 考試科目：包括國文、英文、數學 A、數學 B、社會、自然共 6 科，考生可自由選考。其中國文考科分為兩節施測，分別為國文（一）：國語文綜合能力測驗（以下簡稱國綜），國文（二）：國語文寫作能力測驗（以下簡稱國寫）。
2. 考試時間：國綜 90 分鐘，國寫 90 分鐘；英文、數學 A、數學 B 考科各 100 分鐘；社會、自然考科各 110 分鐘。
3. 考試範圍：

考試科目	測驗範圍	課綱依據
國文 ^{註 1}	必修國文	108 課綱
英文	必修英文	
數學 A	10 年級必修數學、11 年級必修數學 A 類	
數學 B	10 年級必修數學、11 年級必修數學 B 類	
社會 ^{註 2}	必修歷史、必修地理、必修公民與社會	
自然 ^{註 3}	必修物理、必修化學、必修生物、必修地球科學（含探究與實作）	

註 1：國文考科包括國綜與國寫，成績各占 50%，分節施測。

註 2：社會考科中的歷史、地理、公民與社會三科試題以占分比例相當為原則。

註 3：自然考科中的物理、化學、生物與地球科學四科試題以占分比例相當為原則，並包括探究與實作的學習內容。

- (二)學測各考科的題型可包括：選擇題型（單選題、多選題）、選填題型（僅數學 A、數學 B）、混合題型或非選擇題型。混合題型是指同時包含選擇（填）題與非選擇題的題型，為題組形式。國寫的題型全為非選擇題。

五、分科測驗範圍及題型：

(一)考試科目、測驗範圍：

1. 考試科目：包含數學甲、物理、化學、生物、歷史、地理、公民與社會共七科。
分科測驗成績採級分制，用於分發入學招生。就分發入學招生，各校系可依其特色及需求，就學測六個考科、分科測驗七個考科當中，採計某些考科，以考試成績選才；而考生可依個人興趣及能力，就其志願校系所採用的考試科目，自由選考。
2. 命題方向：為呼應新課綱核心素養理念，並藉由不同的評量方式，測量出考生的學習成果，分科測驗之測驗目標的擬定乃以 108 課綱中的「學習內容」與「學習表現」為依據，如下四個方向：
 - (1)測驗考生所具有的學科能力。
 - (2)測驗考生銜接大學教育而所具有的進階學科知能。
 - (3)測驗考生能於不同的情境中整合運用進階學科知識、解決問題的能力。
 - (4)測驗考生的閱讀理解、圖表判讀、證據運用、邏輯推論、分析評價、表達說明等能力。
3. 考試範圍：

考試科目	測驗範圍	
	部定必修	部定加深加廣選修
數學甲	10年級必修數學 11年級必修數學A類	數學甲類
歷史	必修歷史	族群、性別與國家的歷史 科技、環境與藝術的歷史 探究與實作：歷史學探究
地理	必修地理	空間資訊科技 社會環境議題 探究與實作：地理與人文社會科學研究
公民與社會	必修公民與社會	現代社會與經濟 民主政治與法律 探究與實作：公共議題與社會探究
物理 ^註	必修物理	力學一 力學二與熱學 波動、光及聲音 電磁現象一 電磁現象二與量子現象
化學 ^註	必修化學	物質與能量 物質構造與反應速率 化學反應與平衡一 化學反應與平衡二 有機化學與應用科技
生物 ^註	必修生物	細胞與遺傳 生命的起源與植物體的構造與功能 動物體的構造與功能 生態、演化及生物多樣性

註：物理、化學、生物三個考科的測驗範圍，皆包含探究與實作的學習內容。

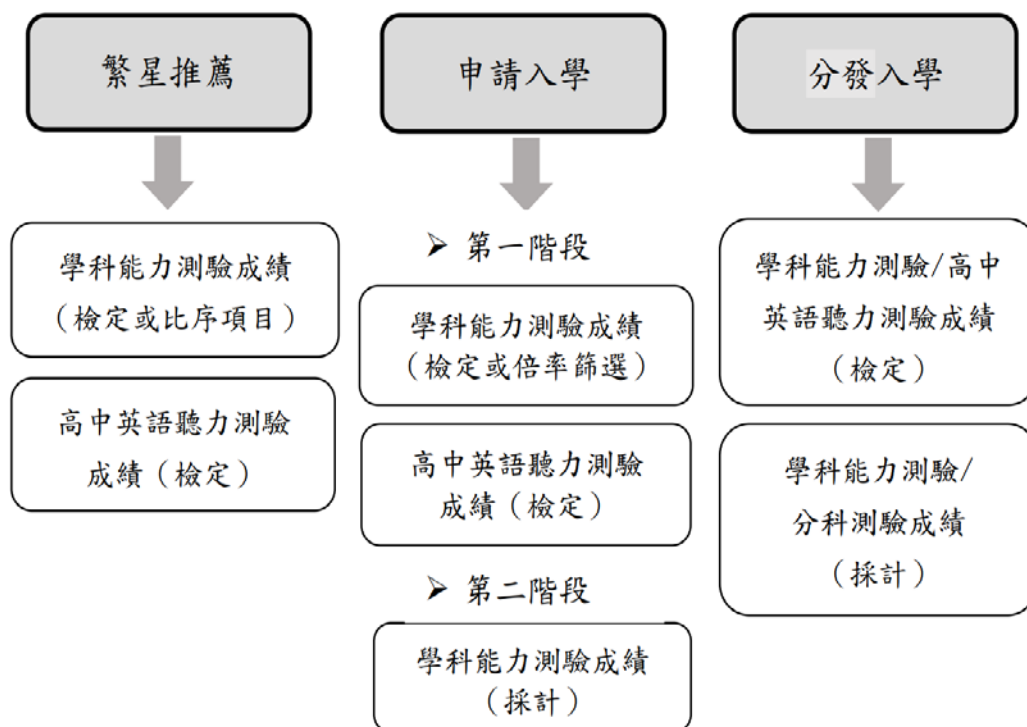
(二)測驗題型：

分科測驗各考科的題型可包括：選擇題型（單選題、多選題）、選填題型、非選擇題型與混合題型。混合題型是指同時包含選擇題、選填題與非選擇題的題型，為題組形式。各題型的比重，由各考科依其特性而定。

六、大學入學考試中心辦理的大學入學考試有高中英語聽力測驗、學科能力測驗與分科測驗（以下分別簡稱為英聽、學測、分科），成績主要提供「繁星推薦」、「申請入學」與「分發入學」三項入學管道採用，實際使用各項考試成績情形，以各招生簡章為準。

1. 高中英語聽力測驗：係針對高中學生英語聽力進行的一項綜合評量，本學年度舉辦兩次，考生可自由選考，成績擇優使用；各大學校系可將測驗成績納入各入學管道之檢定項目。
2. 學科能力測驗：旨在評量考生基本核心能力，成績主要作為繁星推薦與申請入學的依據，亦可作為分發入學使用；三項入學管道中，大學校系可依其學系發展與選才規劃，以學測考科成績作為檢定、倍率篩選與採計等項目；考生可自由選考。
3. 分科測驗：旨在評量考生進階學科能力，成績主要作為分發入學的依據。各校系可依其學系發展與選才規劃，採計某些考科成績；考生可自由選考。

七、三項考試成績於各入學管道可能之使用：



★註：112 學年度各入學管道實際使用各項考試成績情形，以各招生簡章為準。

八、關於學習歷程：

- (一) 相關訊息可上學校網站首頁右側「學生系統」、「專案網頁」中的「學習紀錄」、「自主學習」、「學習歷程」、「課程發展」、「大學多元入學」等連結中查詢。
- (二) 依據招聯會針對學生學習歷程表示，「大學針對個人申請入學備審資料審查參考原則」，有「三重二不」原則，分別是「重視基本素養所展現的核心能力」、「重視校內的學習活動」、「重視資料真實性及學生自主準備」、「不是學系所列的所有項次都要具備，大學重視多面向的參採」、以及「不是以量取勝，重視學習過程的反思」。

111 考招新制針對各大學校系定出學習歷程參採下限，除了醫牙跟美術、體育為 10%外，其他所有的校系，至少都要達到百分之 20%以上。

(三)為了協助學生準備備審資料，招聯會於日前特別對外公布「大學針對個人申請入學備審資料審查參考原則」，教育部建議考生可掌握下列「三重二不」原則，解密大學審查重點，讓準備備審資料更能省時省力，事半功倍：

1. **重視學生基本素養所展現的核心能力**：校系在審查備審資料時，是從學生提供的資料所呈現的動機、行動、成果、感想，藉此觀察學生是否具備解決問題、學習熱忱、邏輯推理、溝通表達、團隊合作、批判思考等一般能力，再綜合判斷學生入學後是不是能夠順利學習、適應發展；因此，大學重視學生在課程學習過程的能力表現，看見考科成績以外的基本素養。
2. **重視學生在校內的學習活動**：大學審查重心是以高中校內的學習活動為主，因此準備備審資料應以校內學習成果為核心。大學在 111 年學習準備建議方向更加強化此一原則，除了以修課紀錄外，課程學習成果亦為高中校內課程中製作的書面報告、實作作品、自然科學領域探究與實作成果、社會領域探究活動成果。
3. **重視資料真實性及學生自主準備**：大學重視學生能否從自主學習的軌跡中，用自己選擇的資料及適合形式，在備審資料呈現學習動機、熱情與學系的契合度，不會只關注學生學習的成績與成果。學生不應透過他人或補習班來刻意美化資料，否則校系在審查備審資料時，反而會因為沒有關連、失真資料或他人代工的文件，看不到學生真實的學習面貌及個人特質，學生也會在參加面試時無法回答審查委員的詢問，影響大學對學生的評價。
4. **不是學系所列的所有項次都要具備，大學重視多面向的參採**：大學對於備審資料的審查一直是「綜合評量」，因此學生可以透過不同面向的資料來展現自己的特質與能力。各學系所列的項次並不是要求學生必須全部具備；學系在審查時，也並非逐項給分，而是以學生所提供的資料情形，據以綜合評量，學生不需要過度準備、樣樣具備。
5. **不是以量取勝，大學重視學生學習過程的反思**：大學對學生備審資料採綜合性評量，重視的是學生「從中學到甚麼？」；「在其中展現了哪些能力與特質？」而不是只看件數來集點計分。因此在準備備審資料時，應簡要、清楚呈現，並非以量取勝，同時務必要展現所送資料的學習反思，才能讓大學感受到考生的學習動機與熱情。

最後，若想了解相關校系的專業領域、課程規劃及未來發展，可至 Collego 大學選才與高中育才系統(<https://collego.edu.tw/>)查詢。

★學務處報告：

劉靜豪主任

壹、學生事務工作簡介

一、工作定位：

高中學生事務包括生活教育、品德教育、人權與法治教育、性別平等教育、衛生與環保教育、服務學習、領導統御教育等，簡言之，其實就是公民養成教育，將學生視為準公民、準成人來進行各項教育作為。

二、工作原則：

凡事依法行事，法之不足，依理行事，法理不足，依情行事。

三、工作目標

(一)建立人與世界的新關係

1. 建立人與空間的和諧關係：最基本的要求就是維持環境的整潔，包括校園的整潔、教室的整潔，與自我課桌椅的整潔。
2. 建立人與人的親密關係：包括禮貌、尊重與信任，前者側重外在形式，後兩者則內化為精神的一部分。
3. 建立人與時的契合關係：包括守時與效率。前者著眼於在規定的時間做規定的事，後者強調在最少時間內完成最多的事。
4. 建立人與事的忠實關係：即「忠於人忠於事」，也就是對事負責、對己負責、對人負責。一個負責的人，會想盡辦法完成自我設定或他人交付的任務。
5. 建立南女人與南女傳統的新關係：不只是排球。南女人熱衷的排球活動，其象徵是活力、熱情與團結。此外，南女校訓「公誠勤樸」，更是南女人應該努力修練的基本修養，並且符合南女新校訓揭櫫的「美麗、善良、創新、卓越」特質。

(二)培養未來領導人

1. 進程：領導自己 → 領導家庭 → 領導企業 → 領導社會 → 領導國家。
2. 作法：首先做好管理自己、開發自己、經營自己、推銷自己等功課，接著介入人群，服務社會。
3. 基本功夫：在班級或社團擔任幹部，成為一個領導人，盡己所能，將自己負責的業務做到趨近至善。
4. 參考理念：「領導是一種帶著服務性質的人際關係。」只重視讀書與考試，不關心或負責公共事務，不與人合作共同完成任務者，無法當個稱職的領導人。

(三)讓良好的習慣成為自律的一部分

1. 生活習慣：「禮貌是永久的推薦書」，但不只是對熟悉者有禮貌，對陌生的師長、來賓點頭微笑、出聲問好，習慣養成後，內化為個人氣質，自然呈現於外，將使人擁有一張人生永久的推薦書。
2. 學習與工作習慣：「吾生也有涯，而知也無涯，以有涯隨無涯，殆已。」人生苦短，而追求卻多，不論是學習還是工作，實應建立起有效的 SOP，提升效率，累積成就，讓人生更完美。
3. 思考習慣：多想規則內的事，少想規則外的事。複製正確的思考模式，省卻不必要的躊躇猶豫，即可迅速掌握重點，順利解決問題。

貳、年度工作簡介

一、常態性活動：

(一)藝文活動：

1. 藝文競賽：含高一議題融入競賽及府城築墨文藝獎(丹扉文藝獎)、校運會看板設計、畢業紀念冊設計比賽等。
2. 藝文活動：含公益基金會來校宣導、教師節敬師活動、儀隊表演、反毒交安等宣導演出。
3. 講演活動：性別平等、環境教育、人權議題、健康促進、友善校園及學者專家之演講、校友返校系列演講等

(二)運動競賽：除校運會外，尚有

1. 班際賽：排球、躲避球、拔河等。
2. 個人賽：水上運動會、桌球、羽球、籃球3對3等。
3. 學生自主性競賽：
 - A. 校內賽：椰風盃排球賽、異程接力賽。
 - B. 跨校賽：校友盃排球賽、聯合盃排球賽、羽恆盃羽球賽、南女盃桌球賽。

(三)選舉活動：透過選舉活動，深刻體驗民主法治之珍貴，與道德實踐之美。

1. 班級性：除各級幹部外，尚有優秀生、孝順生、禮貌生選拔等。
2. 全校性：學生會會長副會長、模範生、學生議會議長副議長等。

(四)社團活動

1. 年度展演：社團嘉年華。
2. 社團自主活動：課餘及週末自主練習、社團迎新、成果發表等。
3. 本學期社團活動共6次，週次為第4、6、11、13、17、18週，上課時間為當週星期三第六、七節。
4. 110學年度社團競賽結果
 - 110全國音樂比賽榮獲絲竹室內樂合奏「特優」，管樂合奏「特優」，女聲合唱「優等」。
 - 南女青年104期《花坼》榮獲111年度全國高級中等學校「眾文青舞—學生校園刊物競賽」佳作。
 - 儀隊獲「台南市議長盃全國學生儀隊競賽」冠軍。

(五)健康促進

1. 平日：運動場館開放至下午六時，提供運動之需求；游泳池開放時間為週一至週五12:10-13:10，週二、週四16:10-18:10。每週二13:00-15:00、週五12:20-14:20提供校醫醫療服務。
2. 特殊時段：協助新生健檢、B肝抗體檢查、捐血、流感疫苗注射、COVID-19疫苗注射，以及不定期辦理衛生保健演講、健康促進議題-愛滋病防治暨性教育議題測驗、環境知識挑戰擂台賽、急救員証訓練營。

二、寒暑假活動

含各社團之研習活動、班級旅遊有20個，110學年度因疫情關係沒有偏鄉之服務學習。

三、學校特色活動

(一)君華學堂

本校首創學堂、師徒近身學習制，邀約產官學各界校友、學姐一同擔任師父，設立「君華學堂」，讓高中生有機會貼近大師學習，讓學子在課堂學之外，增進各種知識與知能。首屆師父群包括國家文化藝術基金會董事長林曼麗、亞洲大學副校長柯慧貞、商業發展研究院南部院區副院長張皇珍、時報出版社社長莫昭平、成功大學行為醫學研究所教授郭乃文、台灣大學財金系教授陳嫦芬、南區國稅局局長盧貞秀、成功大學校長蘇慧貞等人，陸續增加多位優秀學姊加入。

(二)HOPE 戶外教育聯盟

此計畫由「國家教育研究院」支持培訓，本校成立一支團隊，招募有興趣戶外活動探索的同學(12-20人)，由一群專業老師來指導，自行設計行程，自由的冒險，自發的活動，學習的想法及過程，都是學生討論決定。並且跟相同作法的學校(創藝力-H·O·P·E 戶外教育聯盟學校)，一起分享冒險的樂趣！進行縣市內、跨縣市、離島探索，甚至走出臺灣，跨向世界！

(三)牽君一髮

此計畫是為癌症病友募髮捐髮活動，辦理捐髮及單車募款募髮活動。109年暑假前往蘭嶼高中宣導交流。110年因疫情，外出活動暫停實施；但仍在繼續規劃中，待疫情減緩開放後再出發！

四、安心服務

- (一)賃居生：110學年度共100人，得家長會、志工團之關懷，定期舉辦座談會及訪視，耶誕、端午餐會，消解離家思鄉之苦，並能安心、專心學習。
- (二)專車、遠道生：110學年度專車共開11線，通勤人數合計460人；申請遠道證91人。
- (三)晚自修學生：週一至五18:30~21:00，週六、日08:00~17:00，開放k書中心及一般教室，提供學生留校自修，志工團於期中考前二週排班來校陪讀。

五、對弱勢之關懷

(一)就學貸款：109學年度2人，110學年度2人，111學年度1人。

(二)教育儲蓄戶

1 長期補助金：109學年度濟助上學期23人、下學期20人，共552,000元。

110學年度濟助上學期23人、下學期27人，共631,000元。

111學年度濟助上學期33人，共396,000元。

2 愛心午餐：109年3月至12月止，共提供1149份午餐，共51,705元。

110年1月至12月止，共提供1446份午餐，共65,070元。

111年1月至9月止，共提供738份午餐，共33,210元。

(三)急難救助：109學年度協助2人申請，獲政府4萬元之濟助。

(四)工讀：每學期各約有30個工讀機會。

教育儲蓄戶捐款

教育儲蓄專戶之捐款辦法係依據「國立臺南女子高級中學教育儲蓄專戶執行規定」辦理。
捐款人得選擇下列方式之一捐款：

- 一、支票：支票抬頭請書明「國立臺南女子高級中學-教育儲蓄 402 專戶」，加劃橫線，並註明「禁止背書轉讓」字樣。
- 二、轉帳：臺灣銀行臺南分行(轉帳代號：0040093)
帳號：009036071506 戶名：臺南女中教育儲蓄 402 專戶
- 三、現金：請捐款人洽本校學務處(聯絡電話：06-2131928#201，聯絡人：劉靜豪主任)辦理。

歡迎您踴躍捐款，協助學生延續學習之火！

※家長會

1. 111 學年度家長代表大會與家長委員會第一次會議業於 9 月 30 日圓滿完成，由陳勝咸會長連任 111 學年度家長會會長。
2. 111 學年度家長委員會授證儀式暨第二次委員會議聯席晚會於 10 月 29 日下午 18 時於金富菊日本料理圓滿完成。

※志工團

本屆志工團由高三家長簡心怡擔任團長，歡迎家長共同加入南女志工團。

※校友會

本屆校友會理事長為奇美醫院家庭醫學部部長李璧伊理事長，校友會秘書為許家禎小姐。



★教官室工作報告：

陳明良主任教官

- 一、 學校很關心賃居校外同學之生活及安全，於10月18日至10月26日完成賃居同學訪視，如有子弟賃居校外仍未登記的情事，請迅速回報教官室列入輔導對象，可保障學生賃居安全。
- 二、 本校因地處文教區，早上時段部份巷道較少人，請家長盡量讓子弟於7點10分以後到校，輪值教官亦於每日07:20起巡視學校週邊安全狀況，維護學生上學人身安全。另上放學期間為確保交通順暢，請家長接送孩子能接受交通服務學生及教官管制，尤其放學時段，樹林、大埔、建業街路面狹窄，請勿併排停車。
- 三、 近期校區附近交通狀況因工程而複雜，感謝各位家長支持與協助，使一切均能平安順利；另外感謝家長支持及鼓勵騎腳踏車同學配戴安全帽，目前執行狀況良好；期望學生完成安全設施裝置（夜間行駛須有前後燈及反光設施）。
- 四、 若發現學生行為異常、嗜睡、精神異常亢奮等情況，可能為藥物濫用情形，請立刻通知本校教官室。希望本校學生除能勇敢拒絕毒品之外，亦能勸諫周遭的人拒絕毒品誘惑，成為一個「勇於向毒品說不」、「規勸朋友拒絕毒品」的積極進取、自愛自信的健康公民。
- 五、 在校晚自習同學均需上網登記劃位，教官室會區分二個時段，要求工讀生分別實施點名，以維自修秩序及學生在校安全，21:00晚自習結束，21:30校園關閉，請家長準時到校接送，教官會等到最後一個學生離開再離校。
- 六、 近來有家長反映，常有家長於下課時段汽機車亂停放，甚至於併排，導致其他家長接送困擾，希望校方可以加以取締。針對此問題，實因師長們無公權力取締，僅能加以勸導，然常常因此遭家長責難；目前只能對於學生宣導按規定上下車，並拜託交通警察偶爾前來取締，唯公德心能須靠大家維護。

一、 校園、交通安全宣導：

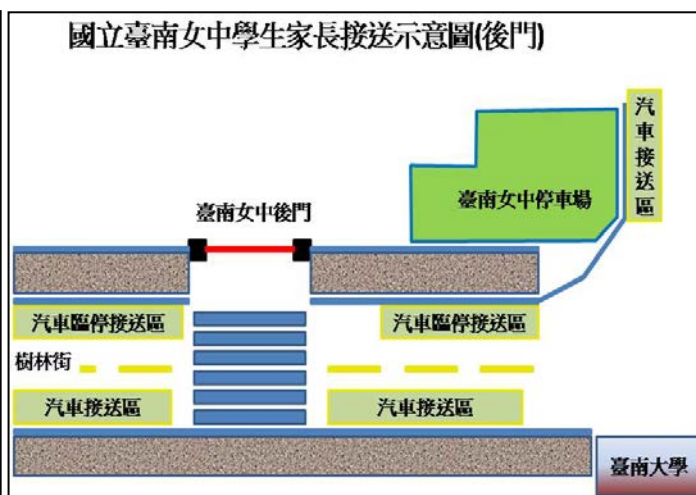
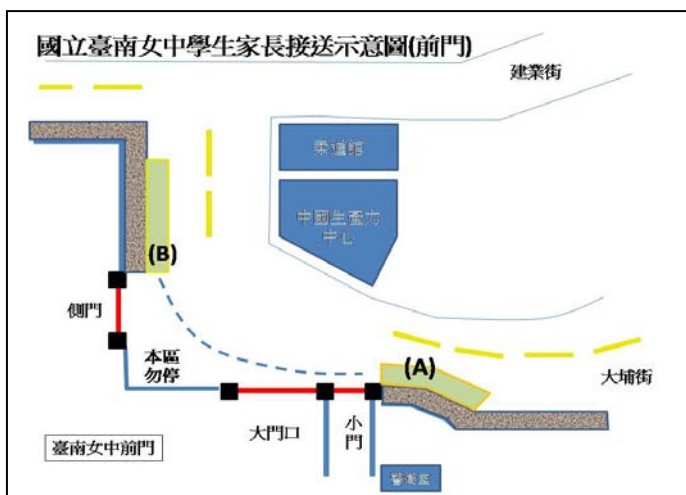
(一) 上、放學期間，家長接送敬請配合事項：

1. 上學時：

- (1)校門右側為家長汽車下車區(如 A 區)，請**家長儘量把車往前開**，車停妥後，請同學立即下車，以保持交通順暢。
- (2)校門左側為家長機車下車區(如 B 區)，請貴家長接送完後，**勿騎入汽車接送區**，避免與下車同學發生碰撞。(可利用交通導護學生道路淨空時，再行離開)

2. 放學時：

- (1)校門左右側(A、B 區)均為機車接送區，汽車接送家長，請停至附近停車格等候小孩，**勿停紅線或與機車併排**。
- (2)汽車接送區，本校規劃於學校後門樹林街至台南大學前路段，請家長多加利用。



(二) 鼓勵讓學生搭乘大眾運輸工具：

1. 每天早上本校前、後門會有相當大量的車輛擁入，勢必造成交通阻塞，不僅浪費貴家長寶貴時間，亦易造成交通事故。
2. 請貴家長多鼓勵孩子，搭乘大眾交通工具或學校專車到校，不僅可節省寶貴時間，亦可培養孩子獨立自主的能力。
3. 本校專車路線計有 11 線：土城線、阿蓮線、歸仁線、仁德線、佳里線、市區線、新化 1 線、新化 2 線、鹽行線、永康 1 線、永康 2 線，今年度由平通交通企業股份有限公司得標承攬，採包車方式接送學生上放學，坐專車既可在校門口下車又不需轉車，鼓勵大家多加利用。

(三) 騎腳踏車(含電動機車)、機車相關注意事項：

1. 腳踏車請裝設前、後車燈，並請**佩帶安全帽**，後座不得載人，以維行車安全。
2. 電動機車騎乘比照腳踏車規範，**僅限一人騎乘**，並請佩帶安全帽。
3. **騎車到校均需向總務處出納組付費申請停車證**，請勿規避付費，私自將車停在校外，易發生失竊或交通安全顧慮。

二、 「友善校園-反毒、反黑、反霸凌」宣導：

(一) 推廣「尊重他人，健康上網」之正向防杜網路霸凌作法，尊重自己也尊重他人的網路素養，學生如果遭遇網路霸凌事件時，可以怎麼做：

1. 不謾罵：不要與對方謾罵，也不要張貼讓對方不舒服的言論。
2. 請刪文：先以訊息通知對方，告訴對方你的感受，請對方刪除讓人不舒服的貼文。
3. 留證據：若告知對方刪文後仍未改善，即將讓人不舒服的內容截圖下來，留做證據，並與家長或老師討論如何處理。
4. 快阻斷：使用社群網站的「解除朋友關係」或「封鎖」功能，阻斷網路霸凌行為人與你的聯絡，避免繼續看到不舒服的貼文。
5. 尋求協助：透過下列「多元反映管道」尋求協助，教育部反霸凌專線 1953。



6. 另可向本校反霸凌投訴專線提出申訴：06-2142790，或寄至 E-MAIL 信箱：
military@tngs.tn.edu.tw。

(二) 霸凌定義：

指個人或集體持續以言語、文字、圖畫、符號、肢體動作、電子通訊、網際網路或其他方式，直接或間接對他人故意為貶抑、排擠、欺負、騷擾或戲弄等行為，使他人處於具有敵意或不友善環境，產生精神上、生理上或財產上之損害，或影響正常學習活動之進行。

三、 反毒宣導：

(一) 近來國內自行栽種或是從國外販運大麻之案件相當多，與美國、加拿大國家對大麻合法化有關，臺灣是國際社會，也受到這方面影響，防疫期間，很多人透過網路交流，討論大麻與文化藝術創作結合，導致青少年覺得大麻合法化是創意，近年大麻主要成分，四氫大麻酚 (THC)，容易有幻想幻覺，易導引到暴力攻擊等情形發生。

(二) 相對於部分歐美國家開放使用大麻，青少年透過出國遊學，或透過網路資訊容易被誤導，臺灣目前仍將大麻列為二級毒品，請家長多加提醒貴子弟注意，避免觸法。

(三) 北市聯合醫院昆明防制中心主任陳亮好研究發現，以往傳統毒品藥癮者是男性大於女性，但在新興毒品中，發現趨勢是青少年大於、等於青少年，這項新興毒品趨勢值得憂心，提醒父母加注意孩子的交友狀況，有需要協助請隨時向教官室聯繫。

四、 反詐騙宣導：

- (一) 社會詐騙案件屢創新高，請提醒子女注意網路與電話詐騙，只要是提到「個資外洩、ATM解除轉帳、檢查官監管帳戶或遊戲點數…等」關鍵字時，就是詐騙。
- (二) 如接獲海外求職詐騙電話，立即報警或掛掉，並向本校校安專線通報。校安專線：06-2142790

海外求職停看聽 勿信話術保性命

「免經驗高薪、年收入百萬、不用進辦公室、快速致富」的工作機會是真的嗎？當然不是！絕對不是！

今年已經有超過100人遭誘騙至東南亞國家從事不法或與期待不符的工作！

外交部呼籲有意前往東南亞工作的國人，千萬提高警覺，以免損失錢財、丟了性命！

中華民國外交部關心您

海外求職愛注意 工作陷阱停看聽

外交部呼籲有意前往東南亞工作的國人，務必提高警覺！

今年已經有超過100位我國民眾遭誘騙前往柬埔寨、菲律賓、泰國(美索)及緬甸(妙瓦底KK園區)，從事不法或與期待不符的工作，甚至發生護照遭扣押、限制人身自由、被毆打或轉賣到其他非法公司的情况。

有意前往海外工作的民眾，務必事先查明任職公司是否合法、在當地登記情形、產業類別，並審慎評估工作內容與屬性，注意契約內容，務必遵循合理合法、正常管道申請入境，以免觸法，甚至危及人身安全。

我國國民在外國如遇遇急難狀況需要協助，請撥打辦事處24小時緊急聯絡電話，或請國內親友撥打「外交部緊急聯絡中心」電話:0800-085-095。

~ 中華民國外交部關心您 ~

五、 執行跟蹤騷擾防制法：

跟蹤騷擾防制法已於 111 年 6 月 1 日施行，第 2 條第 2 項第 4 款規定：「各級學校跟蹤騷擾防制教育之推動、跟蹤騷擾被害人就學權益維護 及學校輔導諮商支持、校園跟蹤騷擾事件處理之改善等相關事宜」

跟蹤騷擾防制法
於111年6月1日施行
The Stalking and Harassment Prevention Act is set to take effect on June 1, 2022.

什麼是跟蹤騷擾：針對特定人反覆或持續，與性或性別有關、違反意願、使人心生畏懼。

8種行為樣態

- 監視觀察
- 尾隨接近
- 寄送物品
- 冒用個資
- 不當追求
- 妨害名譽
- 通訊騷擾
- 肢體貶抑

不管你在哪裡，我們都會找到你。

遇到跟蹤行為，請報警！

- 跟蹤騷擾行為：可處1年以下有期徒刑、併科罰鍰或10萬元以下罰金、沒收該物。
- 攜帶危險物品之、可處6年以下有期徒刑、併科罰鍰或60萬元以下罰金、沒收該物。
- 違反保護令罪者：可處3年以下有期徒刑、併科罰鍰或30萬元以下罰金、沒收該物。

內政部警政署關心您

六、 賃居宣導：

- (一) 本校這學期有 100 位賃居在外的同學，子女初次離家，生活多需自理，家長又無法在旁關心，易有適應不良或缺曠異常現象，請家長多加留意，並主動與學校導師或教官聯繫，以確保學生校外安全。

(二) 近期天氣時晴時雨，請確認熱水器裝設於室外，以確保使用時不會發生一氧化碳中毒情況。

(三) 如有疑問，請洽本校賃居專家：李曉嵐校安教官。

七、 家長可在家隨時關心子女在校缺曠情形了!!

本校網站首頁有「學生缺曠查詢系統」，貴家長可自行上網點閱子女在校的缺曠情形，只要輸入子女「學號」、「密碼」(身份證後4碼)，即可直接瞭解子女缺曠情形。

遲到部分僅供帳號登入查閱，不納入缺曠紀錄及任何成績相關，成績單亦不會顯示。



八、 服裝儀容規範：

(一) 上學時，除制服、運動服外，可穿著班服、社團服或校屬活動紀念衫混搭進入學校。

* 校屬活動紀念衫泛指本校各類型校屬組織或聯合外校因活動所製作的統一性服裝。(校外聯合紀念衫應有本校中文或英文校名，或校徽標誌，以利識別)

(二) 出席重要之活動(如年級以上集會、週會、朝會、開學典禮、畢業典禮、校慶、休業式、國際或校際交流活動等)時，應著制服、運動服、班服、社服、校屬紀念衫混搭(應以班級為單位統一，穿著校服不在此限)。

(三) 國定假日、例假日、寒假、暑假、學生到校自習、補考、重補修、補救教學者，應穿著制服、運動服、班服、社團服或校屬活動紀念衫混搭進入學校，以利警衛識別。

(四) 校園內可穿著校服、班服、社團服、校屬活動紀念衫或便服，混搭不拘。

(五) 服裝穿著規定：

1. 樣式種類：

(1) 制服：白色短袖襯衫、白色長袖襯衫、黑色背心、黑裙、黑長褲、黑外套。

(2) 運動服：白色短袖運動衣、白色長袖運動衣、藍短褲、黑色運動長褲、藍外套。

2. 一般要求：

(1) 白色短(長)袖襯衫：胸前口袋繡上「臺南女中」字樣及六碼學號，顏色 172 號橘黃

色花線繡。

(2)不限定鞋款，應保持清潔，不得穿著拖(涼)鞋。

(3)學校制服應準備 2 套(含)以上，以方便換洗替換，如有破損、缺扣，應立即縫補。

(4)若遇豪(大)雨情形，為使鞋子不淋濕，可換著拖鞋或涼鞋，惟須帶運動鞋或皮鞋到校更換，不得穿拖鞋或打赤腳於校園內行走，避免滑倒。

(5)若遇游泳課前、後節時，為使鞋子不潮濕，教室至游泳池可換著拖鞋或涼鞋行走，惟其他課程時間須換回運動鞋或皮鞋；另不可穿著泳衣於校園走動。

3. 運動(實習)服穿著要求：

(1)體育課由任課老師就課程專業及特色需求，統一律定服裝。

(2)為維護實習(驗)安全，實習或實驗課程時，應穿著實習(驗)服裝或任課老師認可之其他服裝。

4. 依個人對天氣冷、熱之感受，可自由選擇穿著學校認可之長短袖或長短褲服裝。天氣寒冷時，學生在學校認可之服裝內或外均可加穿保暖衣物，例如便服外套、帽 T、毛線衣、圍巾、手套、帽子等。

★總務處報告：

徐雅雯主任

- 一、本校目前多處工程進行中，已通知施工單位配合校內重要活動暫停施工。
- 二、111 年度完成「合作展演暨大師講座多功能教學空間活化工程」、國際會議廳室內裝修工程、演藝廳室內裝修工程、體育館東側 2-5 樓廁所整修工程及體育館 4 樓綜合球場水銀燈具汰換更新，期待提供學子優質的學習及如廁空間。
- 三、本學期正在施工及即將動工的大型工程：
 - (一) 樂群樓無障礙電梯
 - (二) 一年級美學廁所
 - (三) 音樂科屋頂防水工程
 - (四) 力行樓教室老舊電力改善工程



▲圖資藝文館「國際會議廳」室內裝修



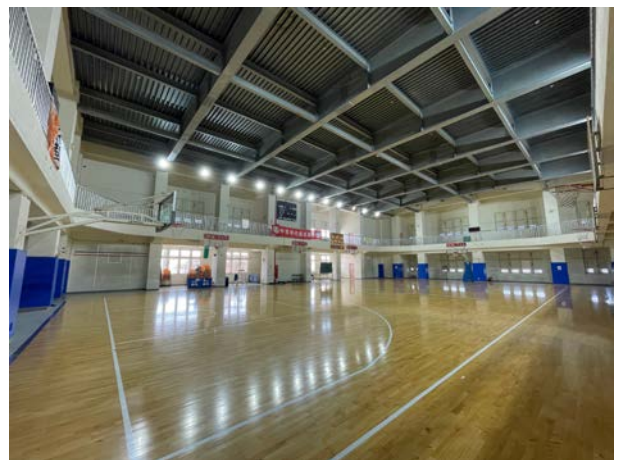
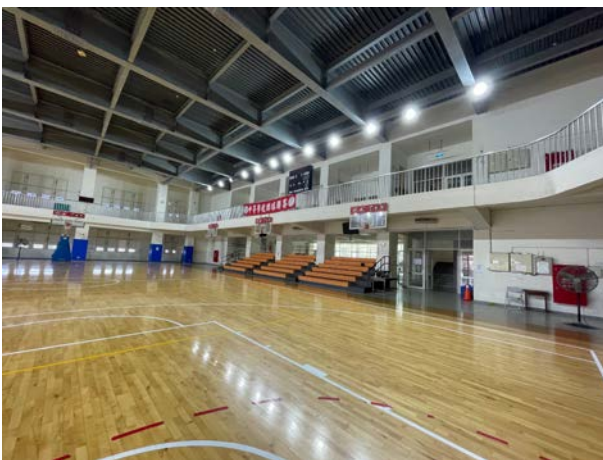
▲圖資藝文館「演藝廳」室內裝修



▲合作展演暨大師講座多功能教學空間活化工程



▲體育館東側 2-5 樓廁所整修工程



▲體育館 4 樓綜合球場水銀燈具汰換更新

四、建業街七號原為本校舊宿舍，經教務處爭取經費及退休美術教師吳夢華老師的女兒吳書英女士捐贈本校 10 萬美金(匯兌新台幣 316 萬元)，嘉惠本校學子。未來，此空間希望藉由吳老師長期推動藝術教育的精神，打造一個可以兼顧藝文展覽及跨域教學的空間，結合教學定期推出沉浸式藝術展覽，將藝術素養深化融入日常生活動中。



★輔導室報告：

黃乙敏主任

一、輔導室工作重點項目：

①個別輔導及諮商②班級團體輔導③弱勢族群學生輔導④心理測驗施測與說明⑤生命、性別平等教育及親職專題講座⑥選群輔導⑦辦理大學學群介紹與職涯發展講座⑧辦理高三甄選輔導及模擬面試等活動，以期積極透過系統性合作，陪伴學生健康成長與學習。

二、本學期各項心理測驗施測時間及內容如下：

- ◆高三：9/28 進行「大學學系探索量表」施測，協助同學瞭解個人興趣與各學類適配性，以做為大學選系之重要參考。
- ◆高二：11/07-11/18 進行「學習與學習讀書策略量表」施測，學生自由報名，協助同學了解自己學習上的困境，進而協助其改善學習策略以提高學習效果。
- ◆高一：9/28、11/16 分別進行興趣量表及性向測驗施測，協助學生透過測驗結果瞭解自己的興趣傾向、興趣與職業的相關性以及學習潛能傾向，以做為高中選課選群及大學選系之重要參考。

三、本學期國內外「大學校系及學群講座」活動場次如下表。我們邀請國外大學蒞校說明學校環境、獎學金制度等；也邀請過內大學教授蒞校針對相關學群的學習內容及未來發展進行介紹。活動辦理時間中午 12:30-13:15，高一至高三學生可自由報名參加。

場次	日期	講座大學/學群(科系)	場次	日期	講座大學/學群(科系)
1	9/27	香港科技大學(線上)	11	11/7	國立政治大學傳播學院
2	10/14	國立台北大學法律系	12	11/8	國立成功大學資工系
3	10/17	新加坡管理學院(SIM)	13	11/10	長庚大學醫學系
4	10/19	薩凡納藝術與設計學院	14	11/14	國立台灣科大不分系學士班
5	10/20	國立台灣師大教育心理輔導	15	11/16	國立政治大學企管系
6	10/24	國立台北大學金融系	16	11/17	國立中央大學生物醫學工程系
7	10/24	日本兵庫縣立大學國際商經學部(GBC)線上講座	17	12/15	國立成功大學航太系暨能源國際學程
8	10/31	日本早稻田大學	18	12/16	國立高雄師大物理系
9	11/1	國立台灣藝術大學亞太建築空間與文物保存學士學位學程	19	12/21	國立成功大學電機系
10	11/4	國立清華大學藝術學院學士班跨域組(音樂)			

四、輔導室的資源：提供升學相關用書、簡章，學姊模擬面試題庫及審查資料範例，各大學相關資料，生命或性別教育等書籍，及心理衛生教育推廣單張等，歡迎同學利用或借閱。


五、給家長的建議

- (一) 進入南女的孩子，在國中都是學校的佼佼者，到了南女後發現高手雲集，成績排名可能不同國中時期，因此感到挫敗沒有信心。建議家長，避免以孩子在班上的排名來論斷他的學習成就，請以正向眼光發掘與肯定孩子認真的學習態度與踏實努力的過程。
- (二) 高二分班群後，課程深度及廣度都增加了許多，請家長瞭解孩子是否真的適合(或勝任)目前的群組，如果孩子在課程的學習上確實有困難，可以與孩子共同討論他的困難及因應方式，或者也可以鼓勵孩子找師長討論解決之道。
- (三) 生涯定向為高中三年的發展重點，尤其是 108 課綱啟動後，高一學生自入學起即面臨選課問題，因此個人生涯的探索與規劃應及早起步。家長除了鼓勵孩子透過課程學習、課外活動參與及踴躍參加輔導室辦理的國內外學系群講座探索自我外，也建議家長於假日時可帶孩子至有興趣的大學、科大校園參觀，或藉由瀏覽各大學、科技校院之網站介紹來增進對該校系之認識。
- (四) 高三學生面臨大考在即，可能出現壓力過大與情緒調適不佳、或者擔憂複習進度不如預期等現象。提醒家長多加注意孩子的身心狀況與生活作息，經常給予支持、鼓勵，增強其信心。孩子若有時間分配不當或患得患失、無法定心讀書的情形，可與孩子分享經驗，進行家庭聚會活動，幫助孩子放鬆身心。
- (五) 高中生涯除課業，同儕的關係常是影響其生活與情緒的重要因素。良好的人際關係是青少年重要的心理需求，唯有家長能夠瞭解朋友對她們的重要性，並且理解人際關係互動不佳會造成他們很大的心理困擾，這樣才夠真正與孩子站在一起，給予孩子所需要的支持與陪伴。所以，建議家長試著瞭解孩子在班上與同學相處的狀況，若孩子有人際衝突時，先接納孩子的情緒，再找適當時機和孩子共同討論如何紓解壓力、調適情緒，切勿以過來人或長輩的心態讓孩子以為您在「說教」而非關心。「同理心」是陪伴孩子成長過程中很重要的一環，當孩子覺得父母是理解她、支持她時，她會更願意向您敞開心門。
- (六) 近年高中職學生容易因情緒困擾、負面自我價值、家人情感等因素做出傷害自己的行為，請家長應對孩子的身心狀況多加留意，透過日常溝通與孩子建立正向連結，以降低孩子自傷或傷人之危機發生。最後，邀請您與南女所有老師共同合作，協助孩子以穩健步伐成長茁壯。

★圖書館報告：

劉文明主任

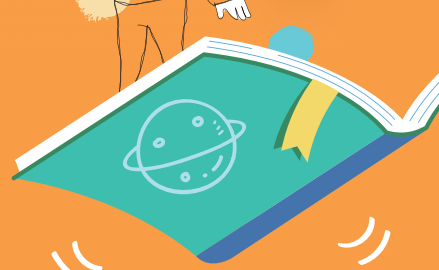
- 一、為了擴充館藏，同時也為了紓解實體書收藏空間，圖書館分別購買了華藝、聯合線上及凌網電子書，共計 2250 本書，桌機、筆電、平板、手機均可使用，歡迎鼓勵學生借用。
- 二、除了電子書，圖書館每年也訂閱天下雜誌知識庫(內含天下雜誌、親子天下、Cheers 雜誌及康健雜誌)及科學人雜誌中英對照知識庫供線上閱覽，以彌補紙本雜誌之不足。
- 三、圖書館除了提供書籍供借閱、座位供閱讀，也提供了小型空間供藝術展覽。也配合各學科辦理相關活動。學生來此不僅閱讀，也提供可以討論的空間，歡迎借用。
- 四、108 課綱的到來，核心素養已成為重要發展目標，培養學生一生受用的能力已刻不容緩，而網路世代資料大量出現，如何從海量資訊中辨別真偽、獲取所需知識、並培養出獨立具有批判性思考變得益形重要。國教署特舉辦高級中等學校學生閱讀心得、小論文比賽，以訓練相關能力。有關訊息，請上中學生網站：<https://www.shs.edu.tw>
- 五、2030 雙語國家的來臨，本校除了設置雙語實驗班，招收學生外，圖書館也提供 E-testing(全民英檢/多益檢測系統)，Easytest 線上測驗、My Et、藍思線上閱讀分級與測驗系統提供全校學生使用，歡迎多加利用。
- 六、配合教育部建置線上資源，特與 Hami(中華電信)書城合作，可線上閱覽各類雜誌。



升學資訊



了解多元入學方案
選擇最佳的升學管道



大學

112學年度

多元入學手冊

• 2022 •

5月 MAY	6月 JUNE	7月 JULY	8月 AUGUST
S M T W T F S 1 2 3 4 5 6 7 8 9 10 11 12 13 14 15 16 17 18 19 20 21 22 23 24 25 26 27 28 29 30 31	S M T W T F S 1 2 3 4 5 6 7 8 9 10 11 12 13 14 15 16 17 18 19 20 21 22 23 24 25 26 27 28 29 30	S M T W T F S 1 2 3 4 5 6 7 8 9 10 11 12 13 14 15 16 17 18 19 20 21 22 23 24 25 26 27 28 29 30 31	S M T W T F S 1 2 3 4 5 6 7 8 9 10 11 12 13 14 15 16 17 18 19 20 21 22 23 24 25 26 27 28 29 30 31
9月 SEPTEMBER	10月 OCTOBER	11月 NOVEMBER	12月 DECEMBER
S M T W T F S 1 2 3 4 5 6 7 8 9 10 11 12 13 14 15 16 17 18 19 20 21 22 23 24 25 26 27 28 29 30	S M T W T F S 1 2 3 4 5 6 7 8 9 10 11 12 13 14 15 16 17 18 19 20 21 22 23 24 25 26 27 28 29 30 31	S M T W T F S 1 2 3 4 5 6 7 8 9 10 11 12 13 14 15 16 17 18 19 20 21 22 23 24 25 26 27 28 29 30	S M T W T F S 1 2 3 4 5 6 7 8 9 10 11 12 13 14 15 16 17 18 19 20 21 22 23 24 25 26 27 28 29 30 31

• 2023 •

1月 JANUARY	2月 FEBRUARY	3月 MARCH	4月 APRIL
S M T W T F S 1 2 3 4 5 6 7 8 9 10 11 12 13 14 15 16 17 18 19 20 21 22 23 24 25 26 27 28 29 30 31	S M T W T F S 1 2 3 4 5 6 7 8 9 10 11 12 13 14 15 16 17 18 19 20 21 22 23 24 25 26 27 28	S M T W T F S 1 2 3 4 5 6 7 8 9 10 11 12 13 14 15 16 17 18 19 20 21 22 23 24 25 26 27 28 29 30 31	S M T W T F S 1 2 3 4 5 6 7 8 9 10 11 12 13 14 15 16 17 18 19 20 21 22 23 24 25 26 27 28 29 30
5月 MAY	6月 JUNE	7月 JULY	8月 AUGUST
S M T W T F S 1 2 3 4 5 6 7 8 9 10 11 12 13 14 15 16 17 18 19 20 21 22 23 24 25 26 27 28 29 30 31	S M T W T F S 1 2 3 4 5 6 7 8 9 10 11 12 13 14 15 16 17 18 19 20 21 22 23 24 25 26 27 28 29 30	S M T W T F S 1 2 3 4 5 6 7 8 9 10 11 12 13 14 15 16 17 18 19 20 21 22 23 24 25 26 27 28 29 30 31	S M T W T F S 1 2 3 4 5 6 7 8 9 10 11 12 13 14 15 16 17 18 19 20 21 22 23 24 25 26 27 28 29 30 31

自 111 學年度起適用的大學多元入學方案

大學考招理念與規劃原則

願景：在多元價值體系之下，落實適性發展的理念

目標：大學選才多元、高中教學活化、學生學習完整、促進社會流動

考招規劃原則

- ✓ 大學招生維持多管道、多資料參採方式。考招設計應能有助於推動新課綱強調素養、跨領域及多元選修之精神。
- ✓ 招生管道以申請入學為主，尊重大學校系自訂不同管道招生條件，並重視學習歷程；藉由檢視多種類資料激勵學生適性發展。
- ✓ 入學考試將配合大學選才需求辦理。入學考試時程之安排應避免影響高中正常教學及學生多元適性學習。

111學年度起考招制度微調

考試方面

110 學年度以前方案

- 考試類型
- 學科能力測驗（學測）
 - 術科考試
 - 指定科目考試（指考）

- 考試時間
- 學測於高三寒假辦理
 - 術科於高三春節前後辦理
 - 指考在高三畢業後辦理

- 考試科目
- 學測 5 科自由選考
 - 指考 10 科自由選考

111 學年度起方案變革項目

- 指考改為分科測驗
- ★ 只有指考改變！！

- 考試時序點一致
- ★ 沒有改變！！

- 學測 6 科自由選考
分科測驗採 7 科自由選考
- ★ 考科減少！！

- 命題類型
- 逐步研發素養試題、修題入庫
 - 以選擇題為主
 - 卷卡分開
 - 持續推動素養導向命題
 - 混合題型
 - 新式答題卷（卷卡合一）
- ★ 命題更精進！！

招生方面

110 學年度以前方案

- 招生管道
- 繁星推薦
 - 個人申請
 - 考試分發

繁星推薦

- 先以學測篩選，再依高中在校成績分發

申請入學

- 甄試在高三下學期進行
- 先以學測（至多 4 科）篩選，再甄試（書審、面試、筆試或實作）後依成績錄取
- 上傳備審資料 PDF 檔

分發入學

- 先以學測檢定再以指考分發

111 學年度起方案變革項目

- 招生管道維持三種
- ★ 沒有改變！！

- 維持不變
- ★ 高三學習完整！！

- 甄試改於高三課程結束後辦理
- 增加可從學習歷程檔案產出、上傳備審資料
- ★ 信效度更高！！

- 先以學測檢定再以學測及分科測驗分發

※ 備註：「大學多元入學方案（111 學年度起適用）」業經大學招生委員會聯合會（以下簡稱招聯會）於 106 年公布，可至招聯會（<http://www.jbcrc.edu.tw/>）網站「首頁」-「入學管道」查看方案內容或直接洽詢 02-2368-1913。

目錄



壹	112 學年度大學多元入學方案	1
	一、112 學年度的招考制度	2
	二、大學多元入學管道架構圖	6
	三、大學多元入學方案簡表	8
	四、112 學年度大學多元入學考試招生重要日程表	12
	五、112 學年度大學多元入學重要叮嚀	15
貳	大學多元入學方案介紹	17
	一、你要面對的統一考試	18
	二、各項考試與入學管道的關係	23
	三、你可以選擇的入學管道	24
	四、可以幫助你選擇大學校系的輔助系統	42
參	大學多元入學Q&A	44
肆	大學多元入學諮詢管道	64



112 學年度大學多元入學方案

- 一、112 學年度的招考制度
- 二、大學多元入學管道架構圖
- 三、大學多元入學方案簡表
- 四、112 學年度大學多元入學考試招生重要日程表
- 五、112 學年度大學多元入學重要叮嚀



一 112 學年度的招考制度

一、招生制度

1. 繁星推薦

- (1) 「在校學業成績」之計算範圍為高一、高二、高三上共五個學期。
- (2) 各必修單科學業成績採計範圍為高一、高二共四個學期，其中「國語文」、「英語文」、「生活科技」和「資訊科技」採計至高三上學期。

2. 申請入學

招生管道第二階段採計學習歷程之佔分比例：

◆ P1：學生學習歷程、P2：校系自辦之面試筆試實作等

- (1) 一般校系：
 $P1 \geq P2$ 或 $|P2 - P1| \leq 10\%$ 校系滿足其中一項即可。
- (2) 醫牙學系、術科校系：
 - ① 醫學系及牙醫學系 $P1 \geq 10\%$ 。
 - ② 體育系及美術系 $P1 \geq 10\%$ 。
 - ③ 音樂系暫緩至 112 學年度，暫不予規範佔分比例。
(113學年度起則應比照體育系及美術系 $P1 \geq 10\%$)。

※ 甄選總成績之佔分比：學測成績之比例 $\leq 50\%$ ，綜合學習表現 P ($P=P1+P2$) $\geq 50\%$ 。

3. 分發入學

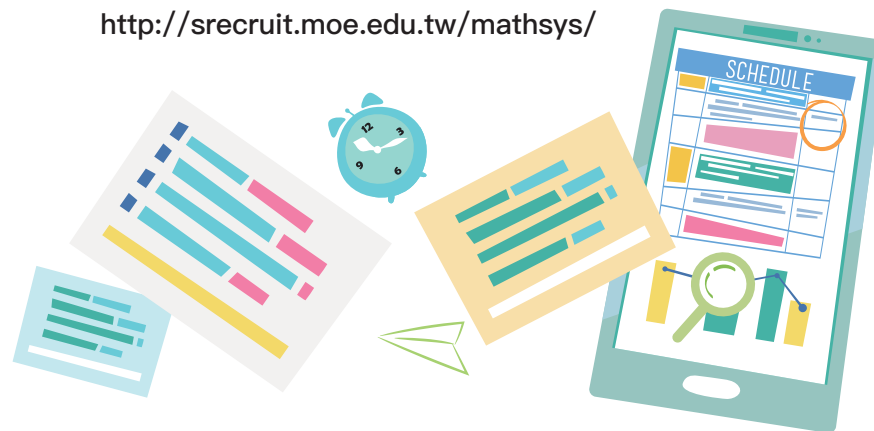
採計考科數 $3 \leq (\text{學科能力測驗} + \text{分科測驗} + \text{術科}) \leq 5$ 。

其中學科能力測驗 ≤ 4 (不含術科)，分科測驗 ≥ 1 。

◆分發入學管道自111學年度起可採計學測成績。

4. 111 學年度起大學申請入學學習準備建議方向暨112、113 學年度繁星推薦、申請入學、分發入學招生管道數學考科參採查詢系統，已公告於招聯會 (<https://www.jbcrc.edu.tw>) 網站

- (1) 大學申請入學參採高中學習歷程資料完整版查詢系統
https://www.cac.edu.tw/cacportal/jbcrc/LearningPortfolios_MultiQuery_ppa/index.php
- (2) 112、113 學年度繁星推薦、申請入學、分發入學招生管道數學考科參採查詢系統：
<http://srecruit.moe.edu.tw/mathsys/>



二、考試重要提醒

1. 考試科目：

- (1) 學科能力測驗：包括國文、英文、數學A、數學B、社會、自然共 6 科，考生可自由選考。其中國文考科分為兩節施測，分別為國文(一)：國語文綜合能力測驗(簡稱國綜)，國文(二)：國語文寫作能力測驗(簡稱國寫)。考試天數為 3 天。
- (2) 分科測驗：包括物理、化學、數學甲、生物、歷史、地理、公民與社會共 7 科，考生可自由選考。考試天數為 2 天。

2. 題型：

考科	題型	選擇題	選填題	混合題/非選擇題
高中英語聽力測驗		√		
學科能力測驗	國文	國綜	√	
		國寫		√(非全選)
	數學A、數學B	√	√	√
英文、社會、自然		√		√
分科測驗	數學甲	√	√	√
	物理、化學、生物 歷史、地理、公民	√		√

※ 混合題是指同時包含選擇(填)題與非選擇題的題型，為題組形式。

3. 答題卷：

- (1) 高中英語聽力測驗：為A4答題卷，並有簽名欄位。
- (2) 學科能力測驗：除國寫A3正反面答題卷僅作答非選擇題外，其餘各科均為一張A3正反面答題卷，同時作答選擇題與非選擇題，發放時會對折為A4，並有簽名欄位；第壹部分為純選擇題作答劃記區，第貳部分為混合題組或非選擇題作答區。

(3) 分科測驗：各科為一張A3正反面答題卷，同時作答選擇題與非選擇題，發放時會對折為A4，並有簽名欄位；第壹部分為純選擇題作答劃記區，第貳部分為混合題組或非選擇題作答區。

(4) 答題卷簽名注意事項

- 答題卷上印有考生應試號碼與姓名，考生應先核對是否確為本人之應試號碼與姓名且與座位標示單相同。考試開始鈴響起，請於「確認後考生簽名」欄以2B軟心鉛筆或黑色墨水的筆正楷簽名。
- 考生因特殊情況使用備用答題卷時，雖備用答題卷上無考生本人之應試號碼與姓名，但考生仍須於備用答題卷上之「確認後考生簽名」簽名。

4. 成績表示：學測與分科測驗之成績表示均為級分制。

- (1) 學科能力測驗：成績使用於繁星推薦、申請入學與分發入學檢定各科最高為 15 級分；使用於分發入學採計各科最高為 60 級分。
- (2) 分科測驗：各科最高為 60 級分。

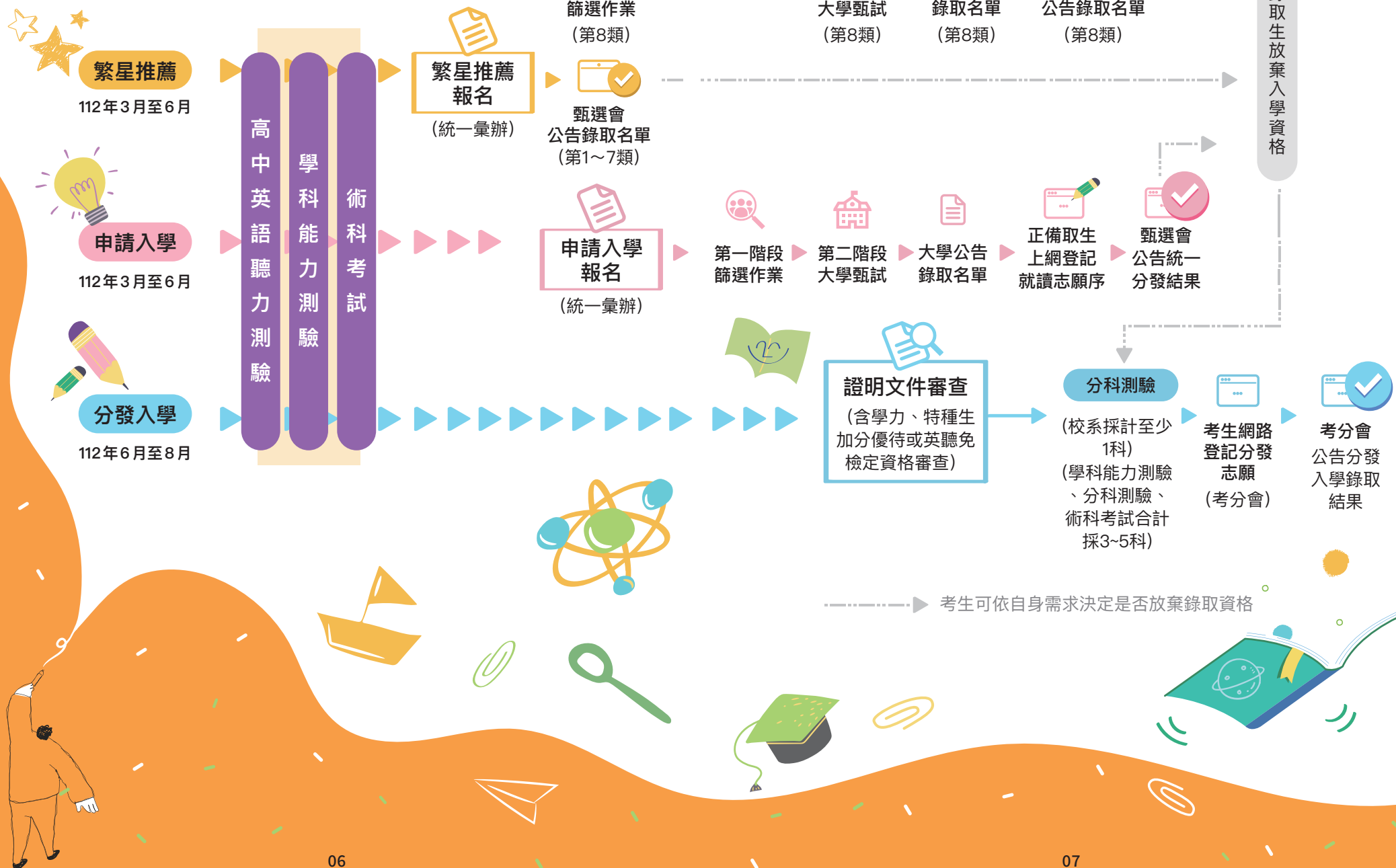
5. 英聽考試時間調整：

預備時間為 10 分鐘(原為 15 分鐘)、考試時間為 50 分鐘(原為 45 分鐘)，調整後之考試時間如下表。

112 英聽考試時間表

上午場時間	作業事項	下午場時間
11:00	預備鈴響 持應試有效證件正本入場	02:00
11:00 - 11:10	考生身分查驗	02:00 - 02:10
11:10	考試開始鈴響 鈴聲響畢考生不得入場	02:10
11:10 - 12:00	考試說明及正式考試	02:10 - 03:00
12:00	考試結束鈴響 鈴響前考生不得出場	03:00

大學多元入學管道架構圖



大學多元入學方案簡表

項目	繁星推薦	申請入學	分發入學
承辦單位	大學甄選入學委員會		大學考試入學分發委員會
考試	<ol style="list-style-type: none"> 學科能力測驗(大學校系參採最多4科) 術科考試(部分校系採計) 高中英語聽力測驗(部分校系檢定) 	<ol style="list-style-type: none"> 學科能力測驗(大學校系參採最多4科) 術科考試(部分校系採計) 高中英語聽力測驗(部分校系檢定) 	<ol style="list-style-type: none"> 學科能力測驗(可用於檢定或採計) 分科測驗(大學校系至少採計1科) 術科考試(部分校系採計) 高中英語聽力測驗(部分校系檢定)
報考資格	<ol style="list-style-type: none"> 全程均就讀國內同一高級中等學校並修滿高一、高二各學期及高三上學期之應屆畢業生。 高一、高二、高三上學期「各學期學業成績總平均」之平均成績全校排名百分比符合大學規定，得由其就讀高中推薦。 當學年度學科能力測驗、術科考試、當學年度或前兩學年度內之英聽測驗成績通過大學校系檢定標準。 	當學年度學科能力測驗、術科考試、當學年度或前兩學年度內之英聽測驗成績通過大學校系檢定標準，可申請符合志趣之大學校系。	凡公、私立高中(職)畢業生或具同等學力，經考分會學力證明文件審查通過者，均能參加「分發入學」。
報名方式	由高中推薦報名	<ol style="list-style-type: none"> 一律採網路報名。 分為「考生個別報名」及「學校集體報名」兩種方式。 	一律採網路登記。

項目	繁星推薦	申請入學	分發入學
報名校系數	<ol style="list-style-type: none"> 符合報名資格之考生僅限被推薦至一所大學之1個學群。 選填志願數依該學群之規定。 	參加申請入學之每一考生，申請校系數以6校系(含)為限。	每位考生選填之志願不得超過100個。
篩選	<p>第1~7類學群</p> <ol style="list-style-type: none"> 通過各大學校系所訂之學科能力測驗、術科考試、英聽測驗成績檢定標準。 依高中推薦優先順序、報名學生選填之校系志願序及校系訂定之分發比序項目順序進行分發作業。 第一輪分發各大學錄取同一高中學生以1名為限。 第一輪分發後校系仍有缺額者，再進行第二輪分發作業。 <p>第8類學群</p> <ol style="list-style-type: none"> 面試人數由各校系自訂，至多為招生名額之3倍率或50人。 由甄選會依大學校系所訂學測成績、英聽測驗檢定標準、高中推薦優先順序、報名學生選填之校系志願序及校系訂定之比序 	學科能力測驗成績、術科考試、英聽測驗、APCS成績之檢定、倍率篩選、採計及參酌方式由大學校系自訂。	依各大學校系自訂之招生條件，須通過「學測及分科測驗採計科目未加權之級分和最低登記標準、學科能力測驗及英聽測驗檢定標準」，後依「採計科目加權」計分，同分時依參酌科目順序擇優錄取。

項目	繁星推薦	申請入學	分發入學
篩選	項目順序進行第1輪篩選，每所高中通過篩選學生至多1名；第1輪篩選後如未達預定面試人數，再依前述比序原則進行第2輪篩選，以達預定面試人數。		
各校系甄試	第8類學群 面試內容由各校自訂，學生無須準備備審資料。面試作業時程，併同申請入學第2階段指定項目甄試(112/5/18~6/4)。	<ol style="list-style-type: none"> 1 大學校系得自辦指定項目甄試。 2 各校指定項目甄試辦理時間集中於(112/5/18~6/4)。 	無
公布錄取名單	第1~7類學群 <ol style="list-style-type: none"> 1 由甄選會比序分發。 2 由各大學寄發錄取通知單。 第8類學群 <ol style="list-style-type: none"> 1 由甄選會公告通過第8類學群第1階段篩選結果。 2 第8類學群錄取名單由各校公告。 	<ol style="list-style-type: none"> 1 可列備取名額。 2 正備取生登記就讀志願序後，由甄選會統一分發，每名錄取生至多分發至1校系。 3 未上網登記就讀志願序者，視同自動放棄錄取資格。 	考分會統一放榜，每名考生至多分發錄取1校系。
限制條件	<ol style="list-style-type: none"> 1 未於規定期限內放棄特殊選才錄取資格者，不得報名大學繁星推薦招生。 	<ol style="list-style-type: none"> 1 未於規定期限內放棄特殊選才錄取資格者，不得報名大學申請入學招生。 	未於各招生管道規定期限內放棄大學特殊選才、繁星推薦、申請入學、科技校院特殊選才、

項目	繁星推薦	申請入學	分發入學
限制條件	<ol style="list-style-type: none"> 2 同時符合「大學繁星推薦」及「科技校院繁星計畫」報考資格者，僅得擇一報名。 3 通過第8類學群醫學系第1階段篩選學生，不得再於申請入學管道報名同一大學之醫學系。通過第8類學群牙醫學系第1階段篩選學生，不得再於申請入學管道報名同一大學之牙醫學系。 4 分發錄取生不得報名當學年度大學「申請入學」及參加「科技校院日間部四年制申請入學」第一階段篩選。 5 未依簡章規定期限內至甄選會網站完成聲明放棄入學資格者，不得參加大學分發入學招生、四技二專甄選入學招生及四技二專日間部聯合登記分發入學招生。 6 第8類學群錄取生，無論放棄與否，一律不得參加申請入學統一分發網路就讀志願序登記。 	<ol style="list-style-type: none"> 2 獲分發之錄取生即取得入學資格。 3 統一分發結果公告後，獲分發之錄取生如參加其他入學管道而獲錄取者，應至其他入學管道之錄取大學報到前，完成聲明放棄入學資格，否則一經發現，即取消其申請入學之錄取資格。惟112年6月14日統一分發結果公告前，已於其他入學管道錄取且完成報到者，不適用本項之規定。 4 未依簡章規定期限內至甄選會網站完成放棄入學資格者，不得參加大學分發入學招生及四技二專日間部聯合登記分發入學招生。另得否報名參加其他入學管道招生，悉依該入學管道之招生簡章規定辦理。 	繁星甄選、日間部四年制申請入學及四技二專甄選及技優入學、身心障礙生甄試、運動績優甄試、師資保送、醫事保送、軍校正期班甄選入學等錄取資格者，均不得參與分發入學招生。

四 112學年度大學多元入學考試招生重要日程表

* 各項考試及招生日期以112學年度各簡章為準

考試及招生日期	繁星推薦	申請入學	分發入學
111 08	大考中心發售考試簡章 (含英聽測驗、學科能力測驗、分科測驗) (8/5) 術科考試委員會發售術科考試簡章 (8/5)		
	公告檢定英聽校系 (8/31 第一次)		
111 09	英聽測驗 (1) 報名 (9/7-9/14)		
111 10	英聽測驗 (1) (10/22)		
	公告校系參採之學測科目、公告參加術科考試校系 (10/25)		
	學科能力測驗報名 (11/1-11/15) 術科考試報名 (11/1-11/15)		
	寄發英聽測驗 (1) 成績單 (11/3)		
111 11	公告繁星推薦招生簡章 (11/4) (開放校系分則查詢系統)	公告申請入學招生簡章 (11/4) (開放校系分則查詢系統)	公告分發入學招生簡章 (11/4) (開放校系分則查詢系統)
	英聽測驗 (2) 報名 (11/9-11/15)		
111 12	發售繁星推薦簡章 (12/1)	發售申請入學簡章 (12/1)	發售分發入學簡章 (12/1)
	英聽測驗 (2) (12/10)		
	寄發英聽測驗 (2) 成績單 (12/22)		
112 01	學科能力測驗考試 (1/13-1/15)		
	術科考試音樂組 (2/1-2/4) 術科考試美術組 (2/5-2/6)、術科考試體育組 (2/7-2/9)		
	公布學科能力測驗成績及統計資料 (2/23)		
112 02	寄發學科能力測驗成績單 (2/23)		
	申請學測考試成績複查 (2/23-3/2)		
	寄發術科成績單 (2/24)		

考試及招生日期	繁星推薦	申請入學	分發入學
112 02	申請術科考試成績複查 (2/24-3/2)		
	術科成績複查結果通知 (3/10)		
	學測成績複查結果通知 (3/10)		
112 03	<ol style="list-style-type: none"> 1 繁星推薦繳費報名 (3/14-3/15) 2 公告第1-7類學群錄取名單及第8類學群通過第一階段篩選結果 (3/21) 3 錄取生放棄入學資格截止 (3/23) 	<ol style="list-style-type: none"> 1 申請入學繳費 (3/22-3/24) 2 申請入學報名 (3/23-3/24) 3 公告第一階段 (學測、術科成績) 篩選結果 (3/30) 4 大學寄發指定項目甄試通知、繳交甄試費用 (大學自訂) 	
112 04		<p>★ 學生上傳及高中提交學習歷程資料(即修課紀錄(不含第6學期)、課程學習成果、多元表現)至中央歷程資料庫(EP) (4/1-4/25) (學生上傳繳交截止日依就讀高中規定)</p> <p>★ 中央歷程資料庫(EP)將學習歷程資料(即修課紀錄、課程學習成果、多元表現)給甄選會 (4/27-4/28)</p>	發售大學分發入學登記相關資訊(4/14)
112 05	大學醫牙學系辦理第8類學群第2階段面試 (5/18-6/4)	<ol style="list-style-type: none"> 1 第一階段通過篩選考生上傳(勾選)審查資料至甄選會(5/4-5/10) (各大學繳交截止日詳見簡章校系分則) 	

* 各項考試及招生日期以112學年度各簡章為準

考試及招生日期	繁星推薦	申請入學	分發入學
112 05		<ul style="list-style-type: none"> ★ 各高中將學習歷程資料之第6個學期修課紀錄PDF檔給甄選會(5/11-5/12) ★ 學生至甄選會系統確認第6學期修課紀錄PDF檔(5/15-5/16) ② 大學校系辦理指定項目甄試(5/18-6/4) 	
112 06	<ul style="list-style-type: none"> ① 大學醫牙學系公告第8類學群第二階段面試錄取名單並上傳錄取名單至甄選會(6/5前) ② 甄選會統一公告第8類學群錄取名單(6/7) ③ 第8類學群錄取生放棄入學資格截止(6/17) 	<ul style="list-style-type: none"> ① 大學公告錄取名單並寄發甄選總成績單(6/5前) ② 正備取生向甄選會登記就讀志願序(6/8-6/9) ③ 公告統一分發結果(6/14) ④ 錄取生放棄入學資格截止(6/17) 	<ul style="list-style-type: none"> ① 分科測驗報名(暫定6/8-6/19) ② 登記分發相關證明文件審查申請及繳件(6/1-6/20)
112 07			<p style="text-align: center;">分科測驗 (7/12-7/13)</p> <ul style="list-style-type: none"> ① 寄發分科測驗成績單(7/28) ② 公布採計科目組合成績人數累計表及最低登記標準(暫定7/28) ③ 繳交登記費(7/28-8/4) ④ 網路登記分發志願(8/1-8/4)
112 08			分發入學錄取公告(8/15)

* 欲報名術科考試美術、音樂各項目及體育之考生，自 111/10/25起，可至「甄選會」及「考分會」網頁查詢各入學管道參採術科之校系。

五 112 學年度大學多元入學重要叮嚀

1. 經「112 學年度大學辦理特殊選才招生計畫」(以下簡稱特殊選才)錄取且完成報到之考生，未於錄取學校規定之期限內放棄錄取資格者，一律不得參加 112 學年度大學繁星推薦招生(以下簡稱繁星推薦)、大學申請入學招生(以下簡稱申請入學)、大學分發入學招生(以下簡稱分發入學)、科技校院繁星計畫聯合推薦甄選入學、科技校院四年制及專科學校二年制特殊選才入學聯合招生、科技校院日間部四年制申請入學聯合招生、四技二專之技優保送入學、技優甄審入學、甄選入學與四技二專聯合登記分發入學招生。
2. 報名參加大學「繁星推薦」及「申請入學」招生之每一考生，皆應至大學甄選入學委員會(以下簡稱甄選會)網址(<https://www.cac.edu.tw/>)，自行設定個人專屬之密碼。本組密碼係為報名、錄取結果(或篩選、分發結果)查詢、上傳審查資料、登記志願序、網路聲明放棄入學資格作業等系統所需輸入的證號，請妥善保管，切勿將密碼告知他人。
3. 考生已報名「繁星推薦」者不得重複報名「科技校院繁星計畫」；「繁星推薦」第1~7類學群錄取生，無論放棄與否，一律不得報名「申請入學」，亦不得參加「科技校院日間部四年制申請入學」第一階段篩選。「繁星推薦」第8類學群通過篩選學生不得報名「申請入學」同一大學之同一校系，「繁星推薦」第8類學群錄取生不得參加申請入學統一分發。
4. 考生通過「申請入學」第一階段篩選後，務必記得參閱招生簡章各大學第二階段指定項目甄試之規定，或上網參閱校系公告之相關訊息。第二階段指定項目甄試，各大學校系規定繳交之審查資料，除另有規定外，一律以網路上傳(勾選)方式繳交至甄選會。校系如有要求課程學習成果、多元表現之審查項目，考生可自高級中等教育階段學生學習歷程資料庫(以下簡稱高中學習歷程資料庫)中勾選資料檔案後上傳，或自行製作 PDF 格式檔案後上傳，每一校系「勾選上傳」或「PDF上傳」僅限擇一方式辦理；考生若於高中學習歷程資料庫無資料檔案者，皆以「PDF上傳」方式辦理。

* 溫馨提醒：報名各項考試或招生前，應詳閱各考試或招生簡章之規定。

5. 「申請入學」正備取生、「112 學年度離島地區及原住民族高級中等學校應屆畢業生升學國(市)立師範及教育大學聯合保送甄試」(以下簡稱師資保送)正備取生及「112 學年度原住民族及離島地區醫事人員養成計畫公費生甄試」(以下簡稱醫事保送)正備取生，應同時於112/6/8~6/9 至「甄選會」網站登記就讀志願序，未上網登記視同放棄錄取資格。考生需在期間內完成上網選填志願序，且務必將志願表存檔或列印，作為完成登記之憑據。「繁星推薦」第8類學群錄取者，無論放棄與否，一律不得再參加「申請入學」網路就讀志願序登記。
6. 「申請入學」未獲分發錄取欲參加「分發入學」的考生，務必把握時間於112/6/19(暫定)前向大學入學考試中心(以下簡稱大考中心)報名分科測驗(以下簡稱分科)。
7. 參加分發入學招生之考生除下列兩者外，均須於 112/6/20 前上傳學力證明文件至大學考試入學分發委員會(以下簡稱考分會)，經審查通過後，始可參與分發：(1)由學校(不含非學校型態實驗教育機構)集體報名分科測驗之應屆畢業生。(2)曾於 93-111 學年度參與分發入學並通過「學力證明文件審查」之考生。
8. 原住民等特種生欲申請加分優待者，均須於 112/6/20 前向考分會提出特種生審查申請，經審查通過後，始可享有加分優待。
9. 術科音樂組考生仍須報名至少 1 科分科測驗，始得參與分發入學。考生可參考分發入學校系分則，依校系規定選擇報考科目。
10. 分發入學採網路登記志願，考生可向考分會購買「112 學年度大學分發入學登記相關資訊」參考，於繳交登記費(112 /7/ 28 上午9:00~8/4 中午 12:00)後，才能至考分會網站「登記分發志願系統」設定通行碼並選填志願。考生務必妥善保管通行碼及相關個人資料，以防被冒用。
11. 分發入學選填志願時間為四天(112/8/1上午9:00~8/4 下午4:30)，一定要在期間內至考分會網站選填並送出志願，並將考分會回傳之志願表存檔或列印，作為完成登記之憑據。

※ 溫馨提醒：報名各項考試或招生前，應詳閱各考試或招生簡章之規定。

貳

大學多元入學方案介紹

- 一、你要面對的統一考試
- 二、各項考試與入學管道的關係
- 三、你可以選擇的入學管道
- 四、可以幫助你選擇大學校系的輔助系統



一 你要面對的統一考試

學科能力測驗

評量基本核心能力，以部定必修課程為測驗內容

- (一) 學科能力測驗由大學入學考試中心於 112/1/13(五)~ 1/15(日)辦理。
- (二) 學科能力測驗考試科目包括國文、英文、數學A、數學B、社會、自然共 6科7節次，考生可自由選考，成績採級分制，每科最高15級分(於分發入學採計時，每科最高60級分)。測驗範圍參考表一。
1. 國文考科分為兩節施測，分別為國文(一)：國語文綜合能力測驗(簡稱國綜)；國文(二)：國語文寫作能力測驗(簡稱國寫)，成績各占50%。
 2. 學科能力測驗各考科的題型可包括：選擇題型(單選題、多選題)、選填題型(僅數學 A、數學 B)，並有非選擇題型或者混合題型，混合題型是指同時包含選擇題、選填題或非選擇題的題型，為題組形式。國寫的題型全為非選擇題。
 3. 學科能力測驗各考科的考試時間，國綜90分鐘、國寫90分鐘；英文、數學A、數學B考科各 100 分鐘；社會、自然考科各 110 分鐘。
- (三) 學科能力測驗成績可提供大學繁星推薦、申請入學、分發入學及科技校院日間部四年制申請入學、中央警察大學單獨招生、軍校甄試入學、大學進修學士班申請入學等各項招生管道採用，採用方式悉依各招生簡章之規定辦理。

表一、學科能力測驗的測驗範圍

考試科目	測驗範圍	課綱依據
 國文 註1	必修國文	108 課綱
 英文	必修英文	
 數學 A	10 年級必修數學 11 年級必修數學 A 類	
 數學 B	10 年級必修數學 11 年級必修數學 B 類	
 社會 註2	必修歷史、必修地理、必修公民與社會	
 自然 註3	必修物理、必修化學、必修生物、 必修地球科學 (含探究與實作)	

註1：國文考科包括國綜與國寫，成績各占 50 %，分節施測。

註2：社會考科中的歷史、地理、公民與社會三科試題以占分比例相當為原則。

註3：自然考科中的物理、化學、生物與地球科學四科試題以占分比例相當為原則，並包括探究與實作的學習內容。

分科測驗

評鑑關鍵學科能力，以部定必修與部定加深加廣選修課程為測驗範圍

- (一) 分科測驗由大學入學考試中心於 112/7/12(三)~ 7/13(四)辦理。
- (二) 分科測驗考試科目包括數學甲、物理、化學、生物、歷史、地理、公民與社會共7科，考生可自由選考。測驗範圍請參考表二。
- ★ 分科測驗各考科的題型可包括：選擇題型(單選題、多選題)、選填題型(僅數學甲)，並有非選擇題型或者混合題型，混合題型是指同時包含選擇題、選填題或非選擇題的題型，為題組形式。各科考試時間均為 80 分鐘。
- (三) 分科測驗成績提供分發入學或大學進修學士班採用，採用方式悉依各招生簡章之規定辦理。



表二、分科測驗的測驗範圍

考試科目	測驗範圍		課綱依據
	部定必修	部定加深加廣選修	
 數學甲	10年級必修數學 11年級必修數學A類	數學甲類	108 課綱
 歷史	必修歷史	族群、性別與國家的歷史 科技、環境與藝術的歷史 探究與實作：歷史學探究	
 地理	必修地理	空間資訊科技 社會環境議題 探究與實作：地理與人文社會科學研究	
 公民與社會	必修公民與社會	現代社會與經濟 民主政治與法律 探究與實作：公共議題與社會探究	
 物理 註	必修物理	力學一 力學二與熱學 波動、光及聲音 電磁現象一 電磁現象二與量子現象	
 化學 註	必修化學	物質與能量 物質構造與反應速率 化學反應與平衡一 化學反應與平衡二 有機化學與應用科技	
 生物 註	必修生物	細胞與遺傳 生命的起源與植物體的構造與功能 動物體的構造與功能 生態、演化及生物多樣性	

註：物理、化學、生物三個考科的測驗範圍，皆包含探究與實作的學習內容。

高中英語聽力測驗

- (一) 高中英語聽力測驗由大學入學考試中心於111/10/22(六)及111/12/10(六)辦理。考生可自由報考，若兩次皆報考則成績擇優使用。測驗範圍為 108 課綱部定第 10、11 年級必修英文。
- (二) 成績採等級制，可作為大學繁星推薦、申請入學與分發入學管道之檢定項目，學生亦可上傳為多元表現項目之一。各招生管道使用本測驗成績之方式，悉依各招生簡章之規定辦理。
- (三) 播音方式採個別試場使用 MP3 播放器播音。

術科考試

- (一) 術科考試由大學術科考試委員會聯合會於 112/2/1~2/9 辦理。
- (二) 術科考試包括音樂、美術、體育等組別，其中音樂及美術兩組各分五項個別計分，考生可自由選考，體育術科只給一個總分，需全部項目應考，請參考表三。
- (三) 術科考試成績可提供繁星推薦、申請入學、分發入學及單獨招生使用，採用方式悉依各招生簡章之規定辦理。

表三、術科考試科目及考試項目

科目	考試項目
音樂	分為主修、副修、樂理、聽寫、視唱等五項
美術	分為素描、彩繪技法、創意表現、水墨書畫、美術鑑賞等五項
體育	60公尺立姿快跑、20秒反覆側步、1分鐘屈膝仰臥起坐、立定連續三次跳、1600公尺跑走

各項考試與入學管道的關係

考生參加各項考試與可選擇之入學管道說明如下：

- (一) 僅參加「學科能力測驗」：
可選擇繁星推薦及申請入學，前者由高中向大學校系推薦符合條件之應屆畢業生，後者由考生個人向大學校系申請。
- (二) 僅參加「分科測驗」：
僅可選擇分發入學管道，且僅可登記不檢定亦不採計學科能力測驗之大學校系為志願。
- (三) 「學科能力測驗」及「分科測驗」兩種考試均參加：
可選擇繁星推薦、申請入學與分發入學三種入學管道。

考試及入學管道關係表

只參加學科能力測驗	只能選擇繁星推薦及申請入學
只參加分科測驗	只能選擇分發入學無需學測成績之校系
學科能力測驗與分科測驗	繁星推薦、申請入學與分發入學都可以選擇

* 考生若有意就讀檢定英聽之大學校系，另須參加高中英語聽力測驗考試。

* 考生若有意就讀採計術科之大學校系，另須參加術科考試。

你可以選擇的入學管道



繁星推薦


強調區域平衡、城鄉就學機會，推動就近入學高中。

學科能力測驗


高中英聽測驗

術科考試

各大學校系
依學系之性質分學群招生

 **第 1 類** 文、法、商、社會科學、教育、管理等學系。

 **第 2 類** 理、工等學系。

 **第 3 類** 醫、生命科學、農等學系(醫學系、牙醫學系除外)。

僅限招收高中之音樂、美術、舞蹈(以下稱藝才班)及體育班學生。

 **第 4 類** 音樂相關學系。

 **第 5 類** 美術相關學系。

 **第 6 類** 舞蹈相關學系。

 **第 7 類** 體育相關學系。

甄選會公告錄取名單

第一類至第七類學群錄取生放棄入學資格截止日 112/3/23。



第 8 類 醫學系、牙醫學系。

第8類學群甄試錄取



第一階段
篩選



第二階段
指定項目甄試



依面試成績
決定錄取結果
大學公告
錄取名單

甄選會公告錄取名單

第八類學群錄取生放棄入學資格截止日 112/6/17。

你可以選擇的入學管道



申請入學

強調適才適所，拔尖扶弱，參採學習歷程、多元表現或透過校系自辦甄試項目進行選才。

學科能力測驗

高中英聽測驗

術科考試

有意就讀採計術科之校系
另須參加術科考試

每人以申請 6 校系為限



志願 1



志願 2



志願 3



志願 4



志願 5



志願 6

※ 「繁星推薦」第一類至第七類學群錄取生、經「特殊選才」錄取且完成報到之考生，一律不得參加「申請入學」報名。

第一階段
篩選

第二階段
指定項目甄試

申請入學統一分發作業流程

1

大學公告錄取名單
並寄發甄選總成績單
(112/6/5 前)



2

錄取生向甄選會登記
就讀志願序
112/6/8 ~ 6/9



3

甄選會公告統一分發
結果並函告各大學
112/6/14



4

報名分科測驗
112/6/19 前



錄取生放棄入學
資格截止日
112/6/17

統一分發：

「申請入學」、「師資保送」及「醫事保送」錄取生(含正、備取生)上網登記就讀志願序後，甄選會依錄取生之志願序及名次統一分發，每名錄取生以分發至一校系為限，分發即取得入學資格。

※ 錄取生未放棄入學資格者，不得參加大學分發入學等招生。

你可以選擇的入學管道



分發入學

僅採計入學考試成績，直接分發。

分科測驗



(考生依大學校系指定之考科自行選考)

學科能力測驗

高中英聽測驗

術科考試

以上可列為校系選才之參採，
考生若有意就讀之校系有參採者，則須參加測驗、考試

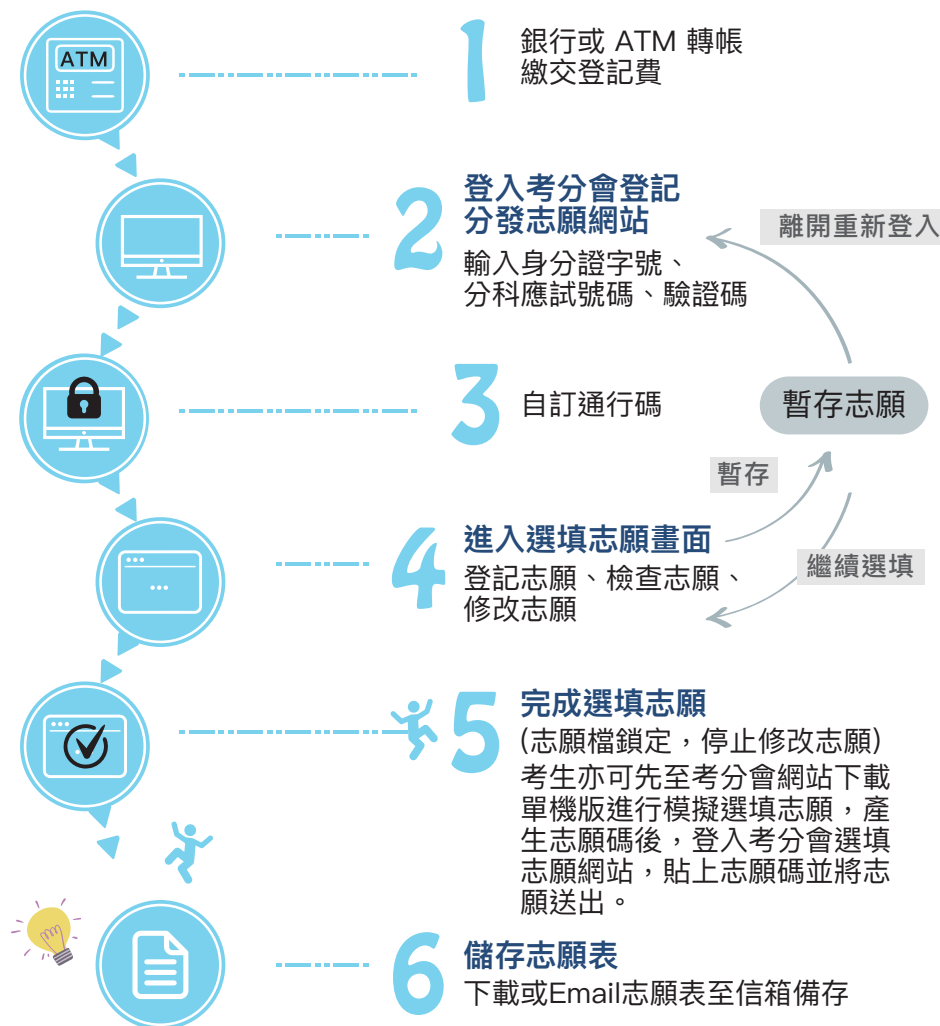


採用網路選填志願
每位考生最多可選填 100 個志願

考生以登記之志願校系順序，依次分發至
第一個可錄取之志願為止，每人至多錄取一校系。

※ 採先審核學力資格後登記分發制，通過學力證明文件審查文件者，始可登記志願。

網路登記志願流程表



你可以選擇的入學管道



單獨招生

分為全校性單獨招生及宗教類、藝術類、體育類學系單獨招生，由各校自行規劃招生期程及考試項目招收學生。



原住民專班單獨招生

以專班形式提供原住民學生有別於一般系所之教育環境，除強化原住民學生就業職能外，並以文化傳承為取向，學校即部落為其內涵，期許原住民專班學生在學系課程之外，亦能接受原住民族傳統文化教育。（只限原住民學生就讀）

你可以選擇的入學管道

大學多元入學管道(分為繁星推薦、申請入學及分發入學)及特殊選才管道。

繁星推薦

強調區域平衡、城鄉就學機會，推動就近入學高中

為平衡城鄉教育資源的落差，體現教育機會均等的公平正義，引導學生就近入學高中職，達成「高中均質、區域均衡」目標，辦理「繁星推薦」。

(一) 大學招生

1. 所有大學均可參加。
2. 大學依學系之性質分學群招生：
第一類學群：文、法、商、社會科學、教育、管理等學系。
第二類學群：理、工等學系。
第三類學群：醫、生命科學、農等學系(醫學系、牙醫學系除外)。
第四類學群：音樂相關學系。
第五類學群：美術相關學系。
第六類學群：舞蹈相關學系。
第七類學群：體育相關學系。
第八類學群：醫學系、牙醫學系。
第四類至第七類學群，僅限招收高中之音樂、美術、舞蹈(以下稱藝才班)及體育班學生。
3. 大學校系得另訂原住民外加名額。

(二) 高中推薦

1. 被推薦學生須視校系規定參加學科能力測驗、術科考試、高中英語聽力測驗，並需符合下列資格：

- ① 全程就讀國內同一高級中等學校並修滿高一、高二各學期及高三上學期之應屆畢業生，且高一、高二、高三上學期「各學期學業成績總平均」之平均成績(以下簡稱在校學業成績)全校排名百分比符合大學之規定。
- ② 學測、術科考試及英聽測驗成績符合大學所訂之檢定標準。

2. 高中對每大學各學群至多推薦2名，且同一名學生僅限被推薦至一所大學之一個學群。藝才班及體育班學生僅限被推薦至第四至第七類與學生在校所學相關之學群。學生如獲推薦第8類學群A校醫學系(牙醫學系)，並通過第1階段篩選，不得再於申請入學報名A校醫學系(牙醫學系)。
3. 「大學繁星推薦」、「科技校院繁星計畫」等入學方式，高中對同一學生僅能擇一推薦報名；凡重複推薦報名者，一經發現即取消其「繁星推薦」錄取資格。
4. 未於錄取學校規定之期限內放棄「大學特殊選才」錄取資格者，不得報名「大學繁星推薦」招生。
5. 各高中得增加符合資格條件之原住民外加推薦名額。但具原住民身分之學生，應就一般生或原住民生身分擇一參加。
6. 中度或重度聽覺障礙生欲申請免檢定高中英語聽力測驗，須於簡章規定時間內向甄選會提出申請。

(三) 第 1~7 類學群分發錄取

1. 以在校學業成績全校排名百分比作為第一個比序項目，百分比小者優先錄取。
2. 經第一項比序結果相同者，以各大學校系自訂之分發比序項目順序條件比序，擇優錄取。經前項比序至最後一項後仍相同者，則增額錄取。
3. 分兩輪分發：
 - ① 第一輪分發：依高中推薦優先順序、報名學生選填之校系志願序、大學校系所訂定學科能力測驗、術科考試、高中英語聽力測驗成績之檢定標準及分發比序項目進行分發作業，各大學錄取同一高中學生以一名為限。對同一高中各藝才班及體育班之學生，其對應之學群亦各以錄取一名為限。
 - ② 第二輪分發：第一輪分發後校系仍有缺額者，依校系所訂定分發比序項目順序條件進行缺額校系分發作業。各大學對同一高中再錄取人數不受一名之限制。
4. 原住民外加名額分發原則與一般生相同。

(四) 第 8 類學群甄試錄取

1. 第一階段篩選：
 - ① 面試人數由各校系自訂，至多為招生名額之3倍率或50人。
 - ② 由甄選會依高中推薦優先順序、報名學生選填之校系志願序、大學校系所訂學科能力測驗、高中英語聽力測驗成績檢定標準及比序項目進行篩選(第1輪)，通過篩選學生各校至多1名；第1輪篩選後如仍未達校系預定面試人數，甄選會再依校系所訂之學科能力測驗、高中英語聽力測驗成績檢定標準及比序項目順序篩選(第2輪)，以達預定面試人數。
 - ③ 第1~7類學群放榜同時，公告第8類學群可進入第2階段面試名單。
2. 第二階段面試：

面試內容由各校自訂，惟不另請學生準備備審資料。考量各校辦理作業時程，併同申請入學第2階段指定項目甄試辦理。
3. 報名費用：除報名費 200 元外，如經篩選獲面試者，需另向校系繳交面試費用。
4. 錄取：依面試成績決定錄取結果。校系不列備取。錄取名單由各校公告，並由甄選會統一公告。

(五) 錄取生之限制

1. 第一類至第七類學群錄取生無論放棄與否，均不得報名當學年度大學「申請入學」；亦不得參加當學年度「科技校院日間部四年制申請入學」第一階段篩選。
2. 第八類學群錄取生不得參加當學年度大學「申請入學」統一發網路就讀志願序登記。
3. 繁星推薦錄取生如欲參加當學年度大學分發入學招生、四技二專甄選入學招生或四技二專日間部聯合登記分發入學招生，須依簡章規定期限內至甄選會網站完成聲明放棄入學資格，第一類至第七類學群錄取生放棄入學資格截止日112/3/23、第八類學群錄取生放棄入學資格截止日 112/6/17。

申請入學

強調適才適所，拔尖扶弱，參採學習歷程、多元表現
或透過校系自辦甄試項目進行選才

- (一) 考生須視校系規定參加學科能力測驗及高中英語聽力測驗。
- (二) 符合大學入學資格者可申請志趣相符之大學校系，每人以申請 6 校系為限。
- (三) 考生若有意就讀採計術科之校系，另須參加術科考試；若有意就讀採計「大學程式設計先修檢測(APCS)」之校系，另須參加 APCS 檢測。
- (四) 「繁星推薦」第一類至第七類學群錄取生、經「特殊選才」錄取且完成報到之考生，一律不得參加「申請入學」報名。
- (五) 中度或重度聽覺障礙生欲申請免檢定高中英語聽力測驗，須於簡章規定時間內向甄選會提出申請。

- (六) 通過第一階段篩選考生須將各大學校系規定繳交之審查資料以網路方式上傳(勾選)至甄選會，惟部分校系另訂以郵寄或其他方式繳交者，依其規定辦理。校系如有要求課程學習成果、多元表現之審查項目，考生可自高級中等教育階段學生學習歷程資料庫(以下簡稱高中學習歷程資料庫)中勾選資料檔案後上傳，或自行製作PDF格式檔案後上傳，每一校系「勾選上傳」或「PDF上傳」僅限擇一方式辦理；考生若於高中學習歷程資料庫無資料檔案者，皆以「PDF上傳」方式辦理。
- (七) 各大學第二階段指定項目甄試報名、繳費等相關資訊，須依簡章規定時間向該大學完成報名、繳費等相關作業。
- (八) 無論僅錄取單一校系或多個校系，所有正備取錄取生應於規定期間內(112/6/8~6/9)上網至甄選會登記就讀志願序，否則視同放棄錄取資格，不予分發。
- (九) 「繁星推薦」第八類學群錄取生不得參加網路就讀志願序登記，接受統一發。
- (十) 統一發：
「申請入學」、「師資保送」及「醫事保送」錄取生(含正、備取生)上網登記就讀志願序後，甄選會依錄取生之志願序及名次統一發，每名錄取生以分發至一校系為限，分發即取得入學資格，未依簡章規定期限內(112/6/17)至甄選會網站完成聲明放棄入學資格者，不得參加當學年度大學分發入學招生或四技二專日間部聯合登記分發入學招生。統一發結果公告後，獲分發之錄取生如參加其他入學管道入學而獲錄取者，應至其他入學管道之錄取大學報到前，完成聲明放棄入學資格，否則一經發現，即取消其「申請入學」之錄取資格。另得否報名參加其他入學管道招生，悉依該入學管道之招生簡章規定辦理。

分發入學

僅採計入學考試成績，直接分發

- (一) 校系採計 $3 \leq (\text{學科能力測驗} + \text{分科測驗} + \text{術科考試}) \leq 5$ ，其中分科測驗 ≥ 1 。
- (二) 學科能力測驗及高中英語聽力測驗可列為校系選才之檢定。考生若有意就讀採用學測、英聽檢定之校系，另須參加該測驗並達到檢定標準。
- (三) 有意報考音樂系組之考生112學年度須報名至少1科分科測驗，請務必參考招生簡章之校系分則，依校系規定選擇報考科目。
- (四) 未曾通過「93~111學年度學力證明文件審查」之非應屆畢業生，須於112/6/20前將學力證明文件上傳至考分會，經審查通過後，始可參與分發入學招生。
- (五) 原住民等特種生申請加分優待者，或聽覺障礙中度以上學生申請英聽免檢定者，須於112/6/20前至考分會網站提出審查申請，經審查通過後，始取得加分優待或免檢定資格。
- (六) 大學繁星推薦、申請入學、特殊選才招生、科技校院特殊選才、繁星甄選、四技日間部申請入學、四技二專甄選入學及技優入學、身心障礙生甄試、運動績優甄試、師資保送、醫事人員養成計畫、軍事校院正期班甄選入學之錄取生，未於各招生管道規定期限內放棄資格者，均不得參與分發入學招生。
- (七) 分發入學採用網路選填志願，每位考生最多可選填100個志願。登記志願以一次為限，志願送出後不得取消或更改志願。
- (八) 考生須於112/7/28上午9:00~8/4中午12:00間繳交登記費，並於112/8/1上午9:00~8/4下午4:30間至考分會網站完成登記志願作業。逾期未完成者不予分發。

單獨招生



為提供適才適所及發展大學特色，除上述各入學管道外，另可透過單獨招生管道入學大學，分為全校性單獨招生及宗教類、藝術類、體育類學系單獨招生，由各校自行規劃招生期程及考試項目招收學生。



原住民專班單獨招生

配合原住民族委員會之原住民族高等教育人才培育政策，以專班形式提供原住民學生有別於一般系所之教育環境，除強化原住民學生就業職能外，並以文化傳承為取向，學校即部落為其內涵，期許原住民專班學生在學系課程之外，亦能接受原住民族傳統文化教育，爰原住民學生亦能透過原住民專班單獨招生進入大學，相關資訊於每年11月公告於教育部原力網(<https://indigenous.moe.gov.tw/>)。



特殊選才

特殊選才招生，發掘學生獨特天賦

- (一) 為改善現行多元入學制度較難鑑別部分具有特殊才能、經歷或成就之學生，並利大學錄取該類真正具有潛力與才能學生。以漸進改變、重視大學自主為精神，由大學提供少量名額，於 104 – 106 學年度間以單獨招生方式進行小規模試辦，以招收不同教育資歷之學生。自 107 學年度納入正式管道，由大學提出構想計畫經教育部審查通過後方可辦理，未來將視政策需求及辦理成效逐年擴增辦理學校及招生名額。
- (二) 報考資格：具特殊選才或具不同教育資歷學生(如境外臺生、新住民及其子女、實驗教育學生、持境外學歷報考且同時持國外具公信力之入學用大型測驗成績者)。
- (三) 招生方式：各校單獨招生；招生校系將可以工作成就、高中在學表現、競賽表現、證照訓練或其他特殊學習歷程等自訂招生條件，經由大學書面審查、面試、筆試、術科或實作測驗等方式全方面審查後彈性選才。
- (四) 招生日程：原則上各校於每年 10 月底前公告簡章，於 10 至 12 月辦理招生，並於次年 1 月間放榜。

註：考生得於111年9月中旬逕上「大學多元入學升學網」網站查詢各校招生資訊或逕至各招生學校網頁查詢招生簡章。

項目

特殊選才

承辦單位	各大學自行辦理
報考資格	凡公、私立高中(職)畢業生或具同等學力，同時符合以下資格之一者： 1. 具特殊才能學生。 2. 具不同教育資歷學生，例如境外臺生、新住民及其子女、實驗教育學生、持境外學歷報考且同時持國外具公信力之入學用大型測驗成績者。
報名方式	依各校招生簡章規定向各辦理學校報名。
報名校系數	依各校招生簡章規定。
考試	由學校自主規劃筆試、面試、書面審查、術科或實作測驗等方式。
篩選	依各校招生簡章規定。
各校系甄試	依各校招生簡章規定。
公布錄取名單	依各校招生簡章規定。 1. 特殊選才錄取生，有以下情形者，應擇一校系報到，不得重複報到(如已辦理報到之錄取生應先向原報到學校聲明放棄錄取資格後，始可再至他校報到)，違者取消其全部校系之錄取資格： (1) 同時錄取「112 學年度大學辦理特殊選才招生」多校系者。 (2) 同時錄取 112 學年度科技校院四年制及專科二年制特殊選才入學聯合招生」者。 2. 特殊選才錄取生，如欲放棄入學資格者，應於錄取學校規定之期限內放棄入學資格，否則不得參加當學年度大學繁星推薦、大學申請入學、大學分發入學、科技校院繁星計畫聯合推薦甄選入學、科技校院四年制及專科學校二年制特殊選才入學聯合招生、科技校院日間部四年制申請入學聯合招生、四技二專之技優保送入學、技優甄審入學、甄選入學、日間部聯合登記分發入學。
限制條件	

四 可以幫助你選擇大學校系的輔助系統

(一) ColleGo!系統簡介

ColleGo! 是認識大學校系的線上平台，提供高中生認識校系與選擇校系時可參考之資訊，系統內容分為「大學選才」與「高中育才」兩個類別。

1. 大學選才：提供學群、學類及學系共三層資訊，以及各大學學校介紹。
2. 高中育才：以五種「探索系列」內容及「三年行動計畫」，幫助學生探索適合的學群、學類、學系。

(二) 系統功能

除了豐富資訊，ColleGo! 也建置了閱讀資訊時所需的功能，包含比較功能、搜尋功能與個人化功能等。

1. 比較功能：可一次比較感興趣的學群、學類與學系，以表格方式呈現，能迅速掌握它們的差異。

例如：資訊工程學類v.s.生物資訊學類v.s.電子工程學類

2. 搜尋功能：可利用特定關鍵字，或選擇不同的篩選條件進行學群、學類與學系的進階搜尋，取得自己所需要的資料。

方式	輸入內容示例	搜尋結果
特定關鍵字 (一個關鍵字)	OO大學資訊工程學系	OO大學的資訊工程學系
特定關鍵字 (多個關鍵字)	OO大學 資訊工程 (中間加空格或 & 或 + 符號)	所有與關鍵字相關的結果都會顯示出來
篩選條件	選擇篩選條件項目 (多元能力、個人特質、生涯發展、興趣類型、知識領域、核心素養、領域學科、加深加廣課程)	所有與篩選條件相關的結果都會顯示出來

3. 個人化功能：註冊帳號後即能使用，例如：
 - (1) 將學群、學類、學系加入最愛清單。
 - (2) 加入好友，以及瀏覽好友生涯探索的動態。
 - (3) 留下個人的時間軸紀錄，包括比較功能使用紀錄、三年行動計畫探索進度。
 - (4) 在「三年行動計畫」中進行重點紀錄，並透過標記好友來邀請好友探索該項行動。

(三) 話題探索

提供多元素材的影音、文章等資源，包含：

1. 找作品：使用關鍵字（標題、作者、簡述等）可以查找感興趣的主題。
2. 找話題：提供「最新話題作品」、「看看別人怎麼做」、「同系不同樣」、「職人告訴你」等，以四種話題來幫助學生快速找到需要的話題項目。
3. 找標籤：Hashtag 功能，協助學生在跨話題的資料層級中探索。

(四) ColleGo! 對選擇校系的協助

1. 從「大學選才」中的「認識學類」探索感興趣的學類。
2. 查看感興趣的學類中的「對應校系」。
3. 使用「比較功能」將數個校系進行比較。
4. 各校系之間的圖文資料，透過欄位排列方式呈現，易於查閱閱讀。
5. 運用「焦點話題」延伸閱讀老師及學長姐們的經驗分享。



大學多元入學 Q&A



考試

1. 我一定要參加學測嗎？

答 視選擇的入學管道及校系而定，繁星推薦及申請入學除術科校系可能不參採外，餘均參採學測成績。111 學年度起分發入學管道，大學校系除可以學測成績作為檢定外，亦可採計學測成績，考生應於學測報名前，確認有意報考的校系是否使用學測成績。

2. 我要如何選擇學測考試的考科？

答 視您選擇的校系而定。繁星推薦使用學測成績作為檢定、分發比序項目，申請入學使用學測成績作為第一階段的檢定、倍率篩選及同級分超額篩選比序、第二階段的成績採計，分發入學則可將學測成績作為檢定或採計。請先參考各招生簡章之校系分則，查明您有意報名、就讀的校系使用哪些學測科目作為檢定、倍率篩選、採計及分發比序，就會知道您需要報考哪些學測考科。各入學管道會在當學年度學測報名前公告校系參採之學測科目：

- (1) 繁星推薦：請至大學甄選入學委員會網站 (<https://www.cac.edu.tw>) 選擇「繁星推薦」進入「訊息公告」或「校系分則查詢」
- (2) 申請入學：請至大學甄選入學委員會網站 (<https://www.cac.edu.tw>) 選擇「申請入學」進入「訊息公告」或「校系分則查詢」
- (3) 分發入學：請至大學考試入學分發委員會網站 (<http://www.uac.edu.tw>) 選擇「最新消息」。

3. 如果學測有一科為零級分，可以參加繁星推薦及申請入學嗎？

答 自 107 學年度起，取消考生若有學測任一科為零級分不得參加分發比序 / 第一階段篩選之規定。只要考生有意報名的校系所使用到的學測科目級分加總後不為零級分就可以參加該管道招生，但是若校系訂為檢定之學測科目為零分的話，將無法通過檢定，也就無法參加繁星推薦分發比序或申請入學第一階段之倍率篩選。

4. 學測的成績可以保留到明年使用嗎？

答 不可以。
學科能力測驗成績只能在當學年度的入學管道中使用，並不能跨年度使用。「學科能力測驗成績保留五年」的意思是指大考中心為考生的學測成績保留五年，五年之中如果考生有需要，可向大考中心申請成績證明。
教育部為鼓勵學生先累積社會歷練，多元探索志趣，推動「青年教育與就業儲蓄帳戶方案」，並配合提供更為暢通與彈性的就學管道，著重在學生參與職場、學習及國際體驗的資歷，使青年於計畫執行完成後，可繼續接軌升學。爰如您參加「青年教育與就業儲蓄帳戶方案」且計畫執行完成後，擬繼續接軌升學得於規定期限內，持「原畢業年度學科能力測驗成績」，參加申請入學之青年儲蓄帳戶組招生。(有關「青年教育與就業儲蓄帳戶方案」相關事宜，得至本部青年教育與就業儲蓄帳戶專區(<https://www.edu.tw/1013/>)網頁查詢或逕洽青年教育與就業儲蓄帳戶專案辦公室(電話:(02)7736-5422)。

5. 學測國文考科成績如何計算？

答 國文考科包含國綜(卷面滿分100分)與國寫(卷面滿分50分)，兩部分成績各占 50 %，計算公式如下：國文考科原得總分=(國綜得分× 0.5)+國寫得分。

6. 如果沒有參加學測，只參加分科測驗，是否可以參加「分發入學」招生管道？

答 可以，但只能選擇「分發入學」管道無需參採學測之校系。相關資訊可至大學考試入學分發委員會網站 (<http://www.uac.edu.tw>)選擇「校系分則」查詢。

7. 我一定要參加高中英語聽力測驗或術科考試嗎？

答 視您選擇的入學管道而定。各入學管道會在當學年度英聽或術科考試報名前，公告檢定英聽的校系及參加術科考試的校系，考生可查閱當學年度繁星推薦、申請入學及分發入學 3 本招生簡章或直接上各入學管道網頁查詢，視自己欲報考的校系是否採計英聽或術科，來決定要不要參加英聽測驗或術科考試。

8. 我要如何選擇分科測驗的考科？

答 如果您要報名的 A 學系採計分科測驗的物理、化學，您就一定要選考物理、化學。假設只選考化學，就無法報名 A 學系。

9. 學測、分科測驗或術科單項若有1科為零分，可以參加分發入學登記分發嗎？

答 可以，但需要視您選擇的校系而定。
若您擇定的校系所檢定的學測科目為零分，將無法通過檢定，無法參加分發。若分科測驗有1科目為零分的話，可以參加分發，但考科組合未加權之級分和須達到最低登記標準，才可以選填採計該組合的校系。另外，部分採計術科之校系，設有術科各單項0分不予分發的限制。詳見112學年度大學分發入學招生簡章「貳、校系分則」中各校系之「選系說明」。

10. 111學年度起的學測與分科測驗和以往有什麼不同，我不是108課綱的學生，要如何準備呢？

答 (1) 111學年度起的學測與分科測驗和以往的差異主要如下：

① 就考科而言：依據招聯會公告的111學年度起適用之大學多元入學方案，學測辦理六考科：國文、英文、數學A、數學B、社會、自然，其中國文採分節施測，分別是國文(一)：國語文綜合能力測驗(國綜)與國文(二)：國語文寫作能力測驗(國寫)。分科測驗辦理七考科：數學甲、歷史、地理、公民與社會、物理、化學、生物。與過往不同的是：學測的數學配合課綱分為數學A與數學B，而分科測驗則不考國文、英文與數學乙。

② 就考試題型而言，過去學測和指考不同考科可能的題型包括：選擇題(單選題、多選題)、選填題，以及非選擇題。111學年度起的學測及分科測驗，各考科除原有題型外，另有混合題型或非選擇題型，混合題型是同時包含選擇(填)題與非選擇題的題組題；但國寫的題型仍全為非選擇題。

③ 就答題方式而言，過去學測和指考的選擇(填)題於答案卡劃記，非選擇題則於答案卷書寫，為卷卡分開；111學年度起的學測及分科測驗，將使用一張A3雙面的答題卷，同時作答選擇題與非選擇題，為卷卡合一。

(2) 就考試準備方面，可於財團法人大學入學考試中心基金會大學入學考試中心網站(<https://www.ceec.edu.tw>)參閱各項有關108課綱實施後大考調整的相關訊息，包括：學測與分科測驗各考科考試說明(含測驗目標、測驗內容、試題舉例)與參考試卷(含整份試卷、答題卷、參考答案、試題解析)；也有109年與110年試辦考試(適用於108課綱)考科的試卷、答題卷、參考答案、試題解析以及111學測、分科測驗的試卷、答題卷、參考答案等，都可下載練習。此外，大考中心網站的宣導與研習專區也置放命題方向相關影音資料可供瀏覽或下載。

11. 簡章規定考試開始鈴響後，應於「確認後考生簽名」欄簽名，但使用備用答題卷時無考生應試號碼與姓名，是否仍須簽名？

答 考生因特殊情況使用備用答題卷時，雖備用答題卷上非考生應試號碼且無姓名，但考生仍須於備用答題卷上之「確認後考生簽名」欄簽名。

12. 112學年度分科測驗為什麼不考國文、英文、數學乙呢？

答 (1) 根據招聯會所公告「大學多元入學方案」(111學年度起適用)中的說明：「為降低考生應考壓力，並考量大學校系可自訂不同管道使用入學考試成績之項目與組合，學測與分科測驗考試之考科以不重複為原則。」而減少辦理分科測驗考科，可讓學生有限的學習時間不要被考科綁住，進而能多元學習，活化加深加廣適性選修，符應12年國教課綱加深加廣選修銜接大學生涯進路與校系選擇。

(2) 根據招聯會公告的「大學多元入學方案」(111學年度起適用)與大考中心公告的「分科測驗考試說明—111學年度起適用」，分科測驗的測驗範圍為普通型高級中等學校各領域課程「部定必修」及「部定加深加廣選修」課程，國文科部定加深加廣選修可開四門課共8學分(「國學常識」、「語文表達與傳播應用」、「各類文學選讀」、「專題閱讀與研究」)，學生應至少修習二門課4學分；英文科部定加深加廣選修可開英語文(「英語聽講」、「英文閱讀與寫作」、「英文作文」)或第二外語共12學分，學生應至少修習6學分。在選修科目包含相當不同的課程內容，且學生不需全部選修的情況下，如果入學考試將加深加廣選修課程全部設為測驗範圍，將對學生產生相當大的準備壓力(例如，國文加深加廣選修，有的學生有選修「國學常識」，有的沒修)。

(3) 曾有外界意見認為，不設國文、英文考科可能影響學生的語文能力，招聯會「大學多元入學方案」(111學年度起適用)對此亦有相關說明：「考量學生於加深加廣選修的國語文、英語文領域訂有必須修習的學分數，足可持續提升學生語文能力，及為使選修課程不受考試影響，分科測驗不再辦理國文及英文考科。」

(4) 有關數乙考科，依「大學多元入學方案」(111學年度起適用)之說明，對於未設為考科之學習領域，大學校系若欲了解學生修習情形，如數學乙、資訊領域課程等，可藉由檢視學生歷程檔案中考生修習特定領域/科目之必修或選修課程情形，或自辦指定項目予以評量。

13. 請問我不是 108 課綱的學生(如重考生、境外返國、高中肄業等)，可以報名 111 學年度以後的英聽、學測、術科、分科測驗等考試嗎？

答 可以，考生符合報考資格均得報考，與是否為 108 課綱學生無涉。

招生

14. 我已錄取特殊選才且完成報到，可以參加大學多元入學或四技二專各招生管道嗎？

答 不可以。
經特殊選才錄取且完成報到之考生，不得參加當學年度大學繁星推薦、大學申請入學、大學分發入學、科技校院繁星計畫聯合推薦甄選入學、科技校院四年制及專科學校二年制特殊選才入學聯合招生、科技校院日間部四年制申請入學聯合招生、四技二專之技優甄審入學、甄選入學、日間部聯合登記分發入學。另溫馨提醒經特殊選才錄取且完成報到之考生，如符合就讀高中繁星推薦資格，於就讀高中辦理高中校內進行推薦作業時，應主動告知就讀高中，以利高中校內推薦作業進行。

15. 我通過繁星推薦第 8 類學群第 1 階段篩選，可以參加申請入學管道嗎？

答 可以，但不得再於申請入學管道重複報名已通過篩選(繁星推薦第 8 類學群)之同一大學之同一校系。

16. 我錄取繁星推薦第 8 類學群，可以參加申請入學登記就讀志願序嗎？

答 不可以，第 8 類學群錄取生，不得上網登記就讀志願序，參加申請入學統一發。

17. 大學申請入學第 2 階段指定項目甄試備審資料需要印製精美、面試時需穿著西裝或套裝？

答 不需要。
招聯會澄清，自 103 學年度起已經全面實施線上書審，完全不用花錢印製。二階書審更早已不是「集點制」，採「全方位審查」，許多大學審查委員更表示，是否有「第三方製作」，大學教授有能力分辨，重點看的是內容與配合的素材跟申請系所之間的關聯，利用面試機會驗證書審資料的真實性；尤其提醒審查委員要挑的是人才，與穿著打扮、儀容沒關係，一般性的穿著即可。

18. 大學端是怎麼審查我的備審資料？準備方向是什麼呢？

答 為了幫助學生在申請入學進入第二階段準備備審資料時，能更了解大學端怎麼審查資料、看的重點是什麼，大學招聯會已製作三分鐘小講堂系列影片(https://www.youtube.com/channel/UC7d_9O1jPohTJKJJDH1pYSw)，提供給考生參考；也可以到招聯會網站(<http://www.jbcrc.edu.tw/>)查詢或直接洽詢招聯會(02)2368-1913。

19. 108 課綱的學生報考大學申請入學時，要如何上傳學習歷程檔案給大學呢？

答 108 課綱的考生依照國教署規定，每學年提交學習歷程檔案至學習歷程中央資料庫，於報考大學申請入學通過第一階段的考生，針對校系要求之課程學習成果、多元表現等審查資料，即可於資料庫中勾選後上傳給大學。

20. 大學審查備審資料行之已久，各大學校系有沒有審查時共通的原則呢？

答 招聯會已彙整出的「大學針對申請入學備審資料審查參考原則」有「三重二不」原則，分別是「重視基本素養所展現的核心能力」、「重視校內的學習活動」、「重視資料真實性及學生自主準備」、「不是學系所列的所有項次都要具備，大學重視多面向的參採」、以及「不是以量取勝，重視學習過程的反思」，不會因為高中開課差異、都市偏鄉資源的不同，就影響到審查的公平性，反而透過學習歷程檔案更能參酌學生的實際情況。

21. 課程學習成果怎麼呈現？大學校系要看幾件呢？

答 從招聯會公布的學習準備建議方向中，很清楚載明課程學習成果至多3件，大學更重視學習成果的發展歷程(怎麼做的)、心得(學到什麼)及反思，因此，不一定要交滿3件，有好的1件就足夠了。

- (1) 自111學年度起，備審資料可以從學習歷程檔案產出，大學從備審資料中看到學生高中階段的學習活動、學習動機以及人格特質。大學不是逐項給分，而是綜合性審查，從多項資料中對學系需要的能力與特質進行評分。
- (2) 課程學習成果包括高中課程的作業、作品等其他學習成果。教育部委託國立臺灣大學社會學系辦理「作伙學：學習歷程檔案審議計畫」，相關審議成果(例如課程學習成果的作品呈現六大指引，以及不同類型作品在製作時的注意事項)等精彩回饋已公告在作伙學官網(<https://www.108epo.com/>)，另「作伙做學檔-課程學習成果呈現建議」手冊電子書也可至官網的「成果展示」下載參考。

22. 參加大學校系的營隊，對於申請大學校系有沒有幫助？

- 答**
- (1) 參加營隊只能視為興趣探索及瞭解學群學系特色的方式之一。如果您想瞭解自己的興趣或性向，也可以先求助高中或其他輔導資源，藉由性向測驗獲得未來選填志願之方向。
 - (2) 教育部已函示各大學辦理營隊或活動時，應避免過度連結招生選才或學習歷程檔案等情事，並以非營利、鼓勵參與方式進行，如涉及學習歷程檔案之準備或充實，不得收費，亦不可授予參與證明，以維護招生倫理及招生公信。
 - (3) 綜上，建議您如擬參加大學營隊或活動，得以興趣探索或瞭解學系特色為出發點；避免誤以為有助於申請大學校系而支付高額費用參與大學營隊或活動。

23. 我看到電商平臺刊登販售學習歷程檔案諮詢、代寫商品，且強調由大學教授等審查委員專業認證，真的有助於申請入學嗎？

答 沒有幫助。
請勿聽信購買電商平臺販售大學招生備審資料(包含學習歷程檔案)諮詢、代寫，以及強調由大學教授等審查委員專業認證等涉虛偽不實之商品，以免受騙上當，說明如下：

- (1) 學生於各教育階段學習之課程內涵及其所獲得之能力，均有其真實存在，因此，招聯會公布「大學針對申請入學備審資料審查參考原則」中，亦強調「重視資料真實性及學生自主準備」，代寫備審資料(包含學習歷程檔案)不是學生本人自主準備，不屬於學生的真實能力。大學透過招生專業審查，可以詳實辨別學生備審資料之真實性，以及學生的獨特性、素養能力、學習過程等。
- (2) 教育部已要求大學教職員不得以個人名義參與或兼職有關營利性質且涉及學習歷程檔案準備或充實之營隊、課程或諮詢工作室等相關活動，藉以收取報酬；並要求大學辦理招生應遵守招生倫理，當年度招生試務或甄試委員亦應落實迴避原則。

24. 請問我不是108課綱的學生(如重考生、境外返國、高中肄業等)，所以我沒有學習歷程檔案，111學年度起還可以參加那些聯合招生管道？是否會影響評分？

答 申請入學、分發入學招生管道均可報名。另可以參加各校單獨招生的特殊選才管道。沒有學習歷程檔案是否會影響評分，就各管道分別說明如下：

- (1) 申請入學：自111學年度起，考生通過第一階段篩選之後，仍可以在申請大學校系時到甄選會網站以PDF檔案方式上傳審查資料。至於備審資料之審查，則由大學依其學術專業及系所選才需求進行審查，如學生有不同教育資歷亦會審酌給予公平、公正之評分。
- (2) 分發入學：僅採計入學考試成績後直接分發，與學習歷程檔案無涉。

25. 若我有通過申請入學任一校系的第1階段篩選，如何繳交校系規定之審查資料？

答 各大學規定繳交之審查資料，除大學校系另有規定外，一律以網路上傳(勾選)方式繳交至甄選會。111學年度起，校系如有要求課程學習成果、多元表現之審查項目，考生可自高級中等教育階段學生學習歷程資料庫(以下簡稱高中學習歷程資料庫)中勾選資料檔案後上傳，或自行製作PDF格式檔案後上傳，每一校系「勾選上傳」或「PDF上傳」僅限擇一方式辦理；考生若於高中學習歷程資料庫無資料檔案者，皆以「PDF上傳」方式辦理。部分校系針對若干審查資料項目，另訂以郵寄或其他方式繳交者，考生應依其規定另行繳交至該大學；為避免自身權益受損，請務必詳閱該校系分則規定。

26. 我已通過申請入學第1階段篩選，在參加第2階段指定項目甄試時，大學審查教授可以看到學測成績嗎？

答 不可以。
99學年度起，教育部要求各校不提供各學系參加第2階段甄試考生之學測成績，所以在通過第一階段篩選後，進入第二階段指定項目甄試時，大學審查教授無法看到學測成績，僅能針對考生之審查資料或面試等甄試項目評分，考生的甄試總成績是由各校招生單位，依據各系組在招生簡章的校系分則裡所列的成績佔分比例來計算。

27. 填寫「申請入學」志願時，如果我把備取系組填在前面，正取系組填在後面，而備取沒有獲分發，是否正取系組也無法獲分發？

答 不會。
填寫志願序時，無論其為正取或備取及其備取序，請依照您自己最想就讀校系的順序填寫，備取的志願校系如果有正取生放棄時，就有機會遞補。如果沒有備取到，仍可分發到正取系組。另提醒您，正取系組志願之後的其他志願序，都是無效的志願序。

28. 非官方之落點分析可靠嗎？學生需要去做落點分析嗎？

答 落點分析是使用去年校系的錄取分數推估今年校系的錄取分數。但是每年均有部分校系採計之考科數、加重計分方式改變或考生成績分布不同、校系名額異動等差異，落點分析一定會有誤差，不可全信，僅可作為參考。

29. 各招生管道前一學年度之各系所的錄取級分及篩選科目或加權計分等規定，我該去何處查詢？

- 答**
- (1) 繁星推薦：請至大學甄選入學委員會網站 (<https://www.cac.edu.tw>) 選擇「繁星推薦」進入「歷年資料」點選欲查詢學年度查看「各校系錄取標準一覽表」。
 - (2) 申請入學：請至大學甄選入學委員會網站 (<https://www.cac.edu.tw>) 選擇「申請入學」進入「歷年資料」點選欲查詢學年度查看「各校系篩選標準一覽表」及「各校系最低分發標準一覽表」。
 - (3) 分發入學：請至大學考試入學分發委員會網站 (<http://www.uac.edu.tw>) 選擇「下載專區」進入「歷年資料下載」點選年度下載「各系組最低錄取分數及錄取人數一覽表」。

30. 我家中沒有電腦，該如何上傳審查資料及上網選填志願？

- 答**
- 各高中均開放部分電腦及網路設備提供畢業考生上網上傳審查資料或選填志願，家中沒有電腦或網路的考生可至畢業學校尋求協助。此外，也可到各鄉(鎮、市、區)公所或公立圖書館使用資訊網路設備。

31. 繁星推薦及申請入學管道中某些校系規定不得轉系，可以考轉學考嗎？

- 答**
- 繁星推薦及申請入學之錄取生就讀大學期間得否轉系由各大學自行訂定，並在當年度招生簡章中敘明，考生因學習需要得自行參加轉學考試。

32. 哪些人需要參加分發入學「文件審查」？

- 答**
- (1) 未通過「93 至 111 學年度學力證明文件審查」，且非學校集體報名之應屆生，須繳交學歷(力)證明文件進行審查，審驗未通過者，不得參與登記分發。
 - (2) 以特種生身分登記者，須提出特種生身分審查申請，逾期末提出申請或經審查為資格不符者，視為普通生不予加分優待。(特種生類別包含：原住民、退伍軍人、僑生、蒙藏生、派外人員子女、境外優秀科技人才子女)
 - (3) 聽覺障礙中、重度學生，須繳交身心障礙證明或符合規定之診斷書，經審驗通過者，參與分發時得免檢定英語聽力測驗成績。

33. 持大陸地區高中學歷(力)證件的學生，參加分發入學「文件審查」時應該繳交什麼樣的文件？

- 答**
- 大陸地區的高中學歷(力)證件(如畢業證(明)書)，須經大陸公證處公證及財團法人海峽交流基金會驗證，才能參加登記。如已完成前開程序，審查時僅需繳交高中學歷(力)證明(如畢業證書)即可，如為應屆畢業生尚未拿到畢業證書，則可先繳交歷年成績單，並附上切結書，保證將拿到畢業證書並完成前開程序。

34. 參加分發入學完成登記志願後，是否可再申請更改？

- 答**
- 不可以，登記志願以一次為限，即使尚在登記期間亦不可再更改志願，請務必仔細核對志願無誤後再確認送出。

35. 大學分發入學落榜後，還有其他升學管道嗎？

答 我國大學入學管道多元，除繁星推薦、申請入學及分發入學三大聯合招生管道之外，尚有單獨招生管道可升讀大學，由學校自主規劃筆試、面試、書面審查、術科或實作測驗等方式甄選，免受學科能力測驗或分科測驗考試成績限制，茲提供單獨招生管道資訊供參：

- (1) 日間學士班單獨招生。
- (2) 大學進修學士班。
- (3) 空中大學。

36. 持大陸地區高中學歷(力)證件的學生，入學時應該繳交什麼樣的文件？

答 大陸地區的高中學歷，須經大陸公證處公證、財團法人海峽交流基金會驗證，由直轄市、縣市政府行政機關辦理採認或由就讀學校辦理查驗後，送教育部國教署辦理查證及認定，始完成大陸地區學歷採認程序。

- (1) 如入學前已完成學歷採認程序者(即學歷已送經直轄市、縣市政府行政機關辦理採認者)：需繳交高中學歷(力)證明(如畢業證書)及教育主管行政機關採認函文影本至就讀學校，就讀學校得直接受理即可，無須再送教育部國教署查驗及認定。
- (2) 如入學前尚未完成學歷採認者：請於入學前先完成大陸公證處公證及財團法人海峽交流基金會驗證程序後，需繳交高中學歷(力)證件(如畢業證書)至就讀學校，由就讀大學辦理查驗後，送教育部國教署辦理查驗及認定。

37. 持國外或港澳地區高中學歷(力)證件的學生，參加分發入學學力審查時應該繳交什麼樣的文件？

答 持國外或港澳地區高中學歷(力)學生，須繳交經我國駐外館處驗

證之高中學歷(力)證明(如畢業證書)及歷年成績單，並提供歷年入出境日期證明及護照(中英文姓名資料頁)作為查證之用。如為應屆畢業生尚未拿到畢業證書及最後一學期成績單者，可先繳交除最後一學期外之歷年成績單及高三在學證明，並附上切結書。

38. 持國外或港澳地區高中學歷(力)證件的學生，入學時應該繳交什麼樣的文件？

答 持國外或港澳地區高中學歷(力)學生，須繳交經我國駐外館處驗證之高中學歷(力)證明(如畢業證書)及歷年成績單，並提供歷年入出境日期證明及護照(中英文姓名資料頁)作為查證之用，及大學規定之其他相關文件。若學生係外國人或僑民者，免附入出境證明。

39. 請問繁星推薦成績之總平均計算方式及高中推薦程序？

答 繁星推薦自100學年度納入多元入學方案迄今，涉學業成績總平均計算方式、高中推薦程序均未改變，說明如下：

- (1) 繁星推薦所採計「各學期學業成績總平均」之計算：各高中應依據高級中等學校學生學習評量辦法之規定辦理。但如有重修或補考之科目，應以原成績辦理；重讀之科目，應以再次選讀所得之成績辦理。
- (2) 各高中辦理「繁星推薦」推薦作業：依大學招生委員會聯合會大學繁星推薦招生規定，應成立推薦委員會，並訂定推薦原則及程序等有關規定，在校內公布後審慎辦理。招生簡章並未統一訂定各高中學校辦理推薦之方式，係考量各高中學校之推薦序會因各校科別不同、學生數及課程情形等迥異，仍宜由各高中自訂公平合宜之推薦機制，提校內推薦委員會同意後公布辦理。因此，高中應明訂公平、公正、公開之推薦原則(包含成績採計及計算方式等)。

諮詢

40. 什麼是ColleGo!系統？有哪些功能呢？

- 答** (1) ColleGo! 取自英文College (大學) 與 Go (前往) 組合而成，鼓勵探索、適性、前進。
- (2) ColleGo! 提供「大學選才」與「高中育才」兩個類別的資訊，內容豐富，特別設計了閱讀資料時需要的各項功能，包括比較功能、搜尋功能及個人化功能等。不論是高一、高二或高三學生，若不熟悉大學校系，也不知道如何選擇校系，ColleGo! 是可以幫上忙的。

41. 學群、學類、學系是什麼？

- 答** ColleGo!可查詢近 2000 個大學校系，但校系數眾多查詢不易，因此目前ColleGo!取用大考中心之學群學類分類架構，此分類架構依興趣代碼與學習內容，把相近的學系歸為一個學類，將領域相近的學類集結為一個學群。目前本系統已發展 131個學類，並計有18個學群，進入 ColleGo!系統，就可以依學群、學類和對應的學系進行查詢與閱讀資訊。

42. ColleGo! 「大學選才」中有哪些功能對我認識校系有幫助呢？

- 答** 除了從ColleGo!「大學選才」中的「認識學類」查看「對應校系」之外，還有比較功能和搜尋功能，能幫助你更聚焦在認識校系及選擇校系：
- (1) 比較功能：可一次比較感興趣的三個學群、學類與學系，迅速掌握不同學群、學類、學系之間差異。
- (2) 搜尋功能：可利用特定關鍵字進行資訊查找，或選擇不同篩選條件進行進階搜尋，取得自己所需的資料。

43. ColleGo! 「高中育才」內有什麼內容對我選擇校系有幫助呢？

- 答** 「高中育才」包含五種「探索系列」模組及「三年行動計畫」，其中「探索興趣類型」、「探索領域學科」二個探索模組，以及「三年行動計畫」很適合高三學生使用。
- (1) 探索興趣類型：透過興趣代碼找到可能適合之學群、學類，再從學類往下探索到學系。
- (2) 探索領域學科：選擇自己感興趣或擅長的學科，參考重視該學科的學群、學類，再從學類往下探索到學系。
- (3) 三年行動計畫：選擇高三階段的「升學準備」該項行動類別，裡面有「我的選系決策－學類比較」、「我的選系決策－學系比較」、「所選校系的理由」、「選系放大鏡」等行動能幫助你進行校系選擇。

44. 我想知道就讀高中的課程地圖及開設課程，該如何查詢？

- 答** 國教署已建置「全國高級中等學校課程計畫平臺」(<https://course.tchcvs.tc.edu.tw/>) 羅列各所高中的基本資料、學校特色及課程地圖，讓學生與家長深入了解就讀的高中，協助學生探索生涯發展方向。在課程地圖上可以看到：(1)學校針對不同班別，在不同年級的課程規劃、(2)不同課程類型(部定必修、校訂必修、選修)開設的課程、(3)學校的課程計畫，學校的基本資料、願景與學生圖像、學校特色項目、課程發展與規劃、團體活動時間及彈性學習時間的實施規劃、學校選課輔導流程機制等，以幫助學生認識高中三年的課程規劃。若擬進一步瞭解就讀高中之課程規劃，可直接洽詢就讀高中。

肆

大學多元入學諮詢管道



你會用到的考試及招生單位

不同的問題，有不同的單位替你解答！

招生制度

- 大學招生委員會聯合會
- 商訂大學招生策略、協調各校年度招生事宜、其他招生相關事項
- 網址：<https://www.jbcrc.edu.tw>
- 諮詢專線：02-2368-1913

考試試務

- 財團法人大學入學考試中心基金會
- 學科能力測驗、分科測驗及高中英語聽力測驗報名 / 考試地點查詢 / 成績查詢
- 網址：<https://www.ceec.edu.tw>
- 諮詢專線：02-2366-1416 轉 608

術科考試

- 大學術科考試委員會聯合會（國立臺灣師範大學）
- 術科考試相關試務 / 音樂、美術及體育統一聯合術科考試
網址：<https://www.cape.edu.tw>
- 成績申訴、複查：02-7749-1091
試務報名：02-2366-1416 轉 608
音樂術科委員會：02-7749-3004
美術術科委員會：07-717-2930 轉 3001
體育術科委員會：03-328-3201 轉 5001

繁星推薦&申請入學

- 大學甄選入學委員會（國立中正大學）
- 統一彙辦繁星推薦及申請入學簡章 / 繁星推薦報名及分發 / 申請入學報名及第一階段篩選 / 申請入學審查資料上傳 / 申請入學統一分發
- 網址：<https://www.cac.edu.tw>
- 諮詢專線：05-272-1799

分發入學

- 大學考試入學分發委員會（國立成功大學）
- 分發入學業務：分發入學招生簡章 / 學力及特種生審查 / 網路登記志願 / 聯合分發
- 網址：<https://www.uac.edu.tw>
- 諮詢專線：06-236-2755

教育部學習歷程檔案審議計畫

- 作伙學：學習歷程檔案審議計畫團隊（國立臺灣大學社會學系）
- 信箱：e.portfolio.ntu@gmail.com
- 電話：02-3366-1216（聯絡時間：10:00 - 16:00）

臉書粉專

<https://www.facebook.com/108epo>



網址

<https://www.108epo.com/>



如果你有任何問題 每個單位會為你解答

大學多元入學諮詢

諮詢管道

聯絡電話與相關網站

大學多元入學升學網

網址：<https://nsdua.moe.edu.tw>
諮詢專線：02-2368-1913



大學選才與高中育才 輔助系統 ColleGo!

網址：<https://collego.edu.tw>
諮詢專線：02-6638-2736分機 2107



大學招生委員會聯合會

網址：<https://www.jbcrc.edu.tw>
諮詢專線：02-2368-1913



財團法人 大學入學考試中心基金會

網址：<https://www.ceec.edu.tw>
諮詢專線02-2366-1416分機 608



大學術科考試委員會聯合會 （國立臺灣師範大學）

網址：<https://www.cape.edu.tw>
諮詢專線：02-7749-1091



大學甄選入學委員會 （國立中正大學）

網址：<https://www.cac.edu.tw>
諮詢專線：05-272-1799



大學考試入學分發委員會 （國立成功大學）

網址：<https://www.uac.edu.tw>
諮詢專線：06-236-2755



你可以把表格剪下來，隨身攜帶哦



網址：www.edu.tw

出版機關： 教育部

地址：台北市中山南路五號 | 電話：02-7736-5892

出版日期：中華民國111年8月 | 編印份數：21萬7500 冊

版權所有 翻印必究

「112 青年教育與就業儲蓄帳戶方案」相關宣導資料

致各位家長：

為鼓勵高中職應屆畢業生透過職場、學習及國際等體驗，教育部推動「青年教育與就業儲蓄帳戶方案」，探索並確立人生規劃方向，再決定就學、就業或創業。112 學年度相關資訊已於教育部相關官方網站公告，本校屆時也會提供訊息公告於學校網站及辦理學生相關說明會，欲更加認識此方案歡迎家長參考官方網站或洽本校輔導室。



青年教育與就業儲蓄帳戶方案

鼓勵青年18歲後先工作、壯遊或志願服務，累積多元經驗，進行生涯探索

加入方案職場體驗

政府每月撥給1萬元，作為未來就學、就業或創業



青年教育與就業儲蓄帳戶專區

◀請掃描QR code進入專區網站了解更多
教育部服務專線：(02)7736-5422

青年就業領航計畫

◀請掃描 QR code 進入專區網站了解更多
勞動部 服務專線(02) 8995-6050

青年體驗學習計畫

◀請掃描 QR code 進入專區網站了解更多
教育部青年署：(02) 7736-5582



親見職教文育

文章分享

每個青少年都有的分身「紅熊貓」！ 剖析《青春養成記》的自我認同發展4型態

2022-04-17 文／雞湯來了／實習生蔡加柔

我們內心都有一頭野獸，牠會隱藏自己、混亂吵雜、更有怪異的部分，
很多人從來不敢把牠展現來，但我有！你呢？
—迪士尼電影《青春養成記》

迪士尼電影《青春養成記》，主要講述小女孩變身為紅熊貓，具體象徵充滿神奇變化的青春故事。紅熊貓象徵著「青春期」，一方面帶著女主角美美（美玲）跟隨內心聲音、玩得不亦樂乎，一方面又讓她控制不了自己的衝動、做出讓自己後悔的行動，這正是青春期尋找自我以及尋求平衡的寫照。

這部電影的奇妙之處，在於不需劇透我們也能大致預測劇情走向，因為它體現了許多人青春期的樣貌！同時，我們也可從劇情發現，其講述的是華人家庭的樣貌。因此無論是大朋友或小朋友，都可以問問自己：我與自己的紅熊貓，有過怎樣的青春記憶呢？

★「紅熊貓」闖任務！—青春期尋找自我認同4型態

當我變成另一種樣子，我還會喜歡自己嗎？

其實青春期的「紅熊貓」不僅是我們的玩伴，更是陪伴我們完成青春期發展任務的 NPC（關主）。而這道關卡，心理學家艾瑞克森（Erikson）在心理社會發展理論將之命名為「自我認同」的階段性任務。

而後心理學家瑪西亞（Marcia）再根據以上的理論基礎，深入訪談青少年，以「經歷探索」（體驗各種生涯選擇）與「做出選擇」（確立自主的意識與生涯方向）兩個維度，交錯發展出以下四種認同型態：



以下將以《青春養成記》中的劇情舉例，每位青少年不一定都會歷經4個型態，型態間也無固定之順序。

◎型態1：權威早閉型（foreclosure） | 經歷探索少 + 已做出選擇

「我懂，你想讓每個人滿意，卻對自己太苛刻。」

— 迪士尼電影《青春養成記》

美美在機緣巧合下，邂逅同樣身處青少年時期的媽媽，發現她一樣正在為了達不到自己媽媽（美美的外婆）的期待而哭泣著。美美與媽媽的命運似乎被各自的家長規劃地明明白白，卻與自己所愛的愈來愈遠……。

處在權威早閉型認同的青少年，他們近乎完全服從家長（或對孩子而言的重要人物）的選擇。他們的生涯方向、自我意識並非源於自主的探索，所以權威早閉型認同也被稱作是一種「假」認同。此外，他們因為缺乏的探索，當這群孩子未來生涯變動時，也缺乏能力去做適合自己的決定。

◎型態2：認同迷失型（identity diffusion） | 經歷探索少 + 尚未做出選擇

美美剛開始發現自己的身心理正在發生巨變時，一開始先將自己關在房間內，到了校園後也不知所措，怕自己控制不住體內的紅熊貓，更怕朋友們會因而認為她是怪物，而遲遲不敢坦言自己正面臨種種未知挑戰的情況。

屬於認同迷失型的孩子，對於自身的意識或是生涯規劃都尚未定向，容易在沒有意識的情況下隨意做出選擇。這群孩子對於未來，幾乎沒有進展、也缺乏思考，更缺乏覺察自身認同危機的能力。

◎型態3：延期末定型（moratorium） | 經歷探索多 + 尚未做出選擇

「我騙妳的，媽！我喜歡男生，我喜歡吵吵鬧鬧的音樂，我喜歡蹦蹦跳。」

我13歲了，不然妳還要我怎樣？」

— 迪士尼電影《青春養成記》

美美在紅熊貓的陪伴下，不再像過去對母親百依百順，開始嘗試過去沒有體驗過的事物，儘管過程中有些愧疚、迷茫和叛逆，美美仍然勇敢闖盪各種新刺激。

未定型認同狀態的青少年，正在體驗人生不同的選擇，但還沒做出最後的決定。而處於此階段的個體，常因為做出決定的兩難、或是選擇間的衝突，而陷入認同危機當中。

◎型態4：認同達成型（identity achievement） | 經歷探索多 + 能做出選擇

「我是美美，13歲的國中生，我欣然接受身上的各種標籤。」

— 迪士尼電影《青春養成記》

美美在經歷各種對青春期的身心理變化後，最終肯定自己所有的特質，並且欣然與優點和缺點共處，認為這才是完整又獨一無二的「美美」。

認同達成型是上述四個類型中最為穩定的類型。達成此種認同任務的青少年，在經歷自主、自願的探索後，對自己的生涯方向和意識型態已有明確抉擇，進而找到最貼近青少年本身的真實追求。

★每個人心中的「紅熊貓」都值得保育！4 寶典重新連結大小朋友的青春期的故事

每個人都有各種不同的面向，重點不是把壞的藏起來，而是給它一些空間，收納它。

— 迪士尼電影《青春養成記》

電影針對是否「隱藏」或「展現」自己的「青春期紅熊貓」展開了討論，最後我們也能察覺，無論孩子如何選擇，家長的引導其實也扮演著舉足輕重的位置。接下來我們也整理出四份寶典，幫助每位青少年保育心中的「紅熊貓」、完成各自的自我認同任務：

◎寶典 1 | 理解「紅熊貓」的身心理變化

理解青少年孩子的叛逆，源自於不知如何與自己的身/心理變化相處，不知如何接納突然蹦出來的紅熊貓所感到的困惑。這時家長的支持，更能讓青少年多些自己的空間得以好好發展。

◎寶典 2 | 重新定位親子互動關係

青少年的孩子正嘗試變身為「大人」管理自己的事、搭建與同儕的友誼橋樑，家長此時可試著轉移些聚焦在孩子身上的目光，放手讓孩子去探索。

◎寶典 3 | 認知自身的管教權限

學者經研究發現，在青少年心中，家長對於自身的管教是有範疇界定的。畢竟處在大人與孩子身分的過渡期，管教方式與權限也需要隨著孩子的成長有所調整。

◎寶典 4 | 彼此都需要的情緒管理

情緒容易波動的青少年，似乎像燜燒罐一般：外觀看不出內容物實際上是什麼，然而罐子裡面卻悶著許多想法與感受，不知道什麼時間會爆炸。因此引導孩子釋放壓力的過程，需要雙方一同平復情緒與溝通。

如果你能接受青春期給予的經歷，那就是一份終身受用的厚禮，

如果你無法消化它，那就只能是一份詛咒。

— 迪士尼電影《青春養成記》製作團隊

其實，無論是正值青春期的孩子，還是已經成為大人的家長，都曾經是尋找自我的「紅熊貓」。電影中，美美的媽媽最後以自身相同的心境理解美美，並告訴她「妳向著目標走得愈遠，我會愈驕傲」，最終卸下部分的管束，尊重且支持美美的決定。這樣的支持，正是每個大人與孩子重新連結的珍貴時刻。

《人才新貌》當每個高中生都有大學讀……

誰是企業、大學校長看好的未來人才？

文/親子天下親子天下雜誌 124 期 2022-09-01

少子化趨勢下，未來人才的樣貌為何？學校教育和家庭教養該做出哪些因應策略，才能幫助孩子適應未來？

當每個高中生都有大學讀，怎樣的孩子會脫穎而出？學生的典範轉移：未來，好學生的培養脫離製造業式的服從和考試記憶力，在面對更多不確定挑戰下，更著重合作、問題解決、創意等非認知能力。



少子化之下，未來勞動力人口必然短缺。《親子天下》訪談教育部長及多位企業先進、大學校長，勾勒未來人才的樣貌，提供家長建議：

☆誠致教育基金會副董事長 李吉仁

未來人才很重要的是，不只要具備知識，更要有開創福祉生活的能力。

第一是他要能夠自學，才有辦法創造新的東西，若是無法自學，就不會有新的知識、新的想法，遑論去創造現在不存在的工作；再來是要有能獨立判斷的能力，知道什麼東西是好的、什麼是不好的，譬如要能辨識什麼是假新聞；第三是要動手做、有執行力，不能只有空想，還得要做出來，能夠 make it happen。

在這三者之外，還要有社會情緒學習（SEL）能力，孩子能夠覺察情緒、梳理自己的情緒，最終才能做出負責的決定。

☆陽明交通大學校長 林奇宏

好人才的定義與時俱進，我認為有自信、勇於冒險，和正直的人格，是未來的三個好人才特質。

和 OECD 前段國家相比，台灣父母過度保護孩子，孩子也因此較沒自信、不敢跨出舒適圈冒險。比起幫孩子做決定，我建議父母要陪伴孩子探索，該放手的時候就要放手。

未來人才除了要有好的態度，還要掌握關鍵能力，首先是養成自己的專業，同時能夠包容、整合不同領域的能力；第二是投入群體活動，具備聆聽他人意見、與人互動、共同腦力激盪的能力。

台灣高教應催生更多類似麻省理工學院 (MIT) Media Lab 的單位，聚集不同領域人才，進行主題式教學，鼓勵他們一起解決同一個問題，才能培養跨域能力。

☆清華大學校長 高為元

現在的許多工作，未來都會消失。面對未知的未來，大學的主要功能不是教學生，而是提供一個環境，讓學生自己去探索、了解。

學校應該提供跨領域、實習兩種環境，幫助學生挖掘自己是誰，以及培養人際溝通、做事、領導能力，這些軟實力都將是未來所需。反之，不應該提供填鴨、制式的環境來限制學習。

☆台灣藝珂總經理 陳玉芬

未來人才要具備的首先是數位化，但科技發展很快，因此第二個關鍵能力，就是持續成長學習的能力、好奇心；第三個關鍵能力是合作或是溝通力。

數位力不見得是人人都要念資工，要知道自己的天賦很重要，知道去發展自己的優點，不是修正缺點。

鼓勵家長，在學習的時候，和孩子的交談不要只有分數、功課，也談談他的興趣，不要說：「那你做這個（興趣）要幹嘛？」不是每件事都有目的性。所有的過程都在形塑孩子未來的面貌，去對應各式各樣不同的挑戰和挫折。父母的想法要改變，孩子懂的，比大人想的多很多。

☆教育部長 潘文忠

少子化是趨勢，再加上人工智慧發展，大數據會取代非常多的人力，所以未來不需要大量的人，而是人人都要能做跨領域連結。跨領域連結重視合作，每一個人才，和他的夥伴，都非常重要且珍貴。

但現在家長生得少，很多孩子都是家中的獨生子女，較容易養成單打獨鬥的個性，這部分要很注意，否則人人都以自我為中心，就沒辦法與人合作、適應未來。

過往課綱都強調基本學力，但一〇八課綱思考未來一、二十年的人才需求，因此首度改以「素養」為核心，強調自發、互動、共好三大精神，並具體規劃自主學習、多元選修等課程，希望學生在學習過程中有更多探索、更了解自己，選擇自己所喜愛的職業方向，然後在強調分組互動的課程中，養成和人共同成就事情的態度和習慣。

☆Google 台灣前董事總經理 簡立峰

台灣未來人才會有很兩極化的發展。數位時代有一群人可以跟土地脫鉤，這種是屬於全球型人才，在台灣就可以接國外很好的工作，遠距上班。他們需要語言能力跟數位能力，數位能力不是一定要寫程式，而是要透過數位工具來表達自己，或者透過數位工具來學習。另外一種是技師型人才，是跟土地的發展綁在一起。技師型人才著重動手做的能力，要手作、客製化、本地化的東西，它不是可以輸入的。

未來，要發展物理、化學等需要的知識型人才，可以從全世界取得，但技術型人才，譬如水電、瓦斯壞了需要修，你不能叫水電師傅從他國飛過來幫忙修，這種跟生活在一起的技師型人才，會愈來愈重要。

台灣應該學北歐知識型產業，少子化下，每一個孩子都是寶。過去我們製造業很強，要的是有技術、能把一件事情做得很好、很有紀律、不犯錯的人才，但現在已經不是這樣。一〇八課綱的翻轉，某種程度也是希望每一個孩子都是多元人才、創意人才。

☆成功大學校長 蘇慧貞

氣候變遷、疫情衝擊、貧富不均等全球議題，現在都迫切需要更全面、跨域的解決方案。當人才變成稀缺的資源時，社會需要的未來人才，除了要具備更宏觀的思維、願意承擔改變未來的責任，也要能夠與其他專業人才互相協作，為全球社會的挑戰提出解方。唯有「共好」，才能幫助人類社會面對世界的挑戰。

台灣教育必須培養學生的「情境想像力」，幫助他們迎接未知。透過系統性思考描述願景，未來就不會顯得遙不可及或難以捉摸。



與家長一起面對孩子的成長與挑戰

面對這一波的時代變遷轉換，如何從新課綱的素養教育下再次培養，重新審視孩子所具備的軟硬實力，是我們身為學校教育工作者及家長可以在陪伴孩子面對的著力點。

如何引領孩子用更豐富的角度看世界，探索學習與生涯，不僅是孩子，身為大人的我們也跟著一起轉動我們的視角，就有更多的機會陪伴孩子一起成為自己的生涯設計師，一起正向積極面對與迎接生命中的各項挑戰，讓孩子可以更自在勇敢的追尋夢想。

青少年網路交友停看聽

2021/11/04 中崙諮商中心諮商心理師 李予澄

「網路交友」是個超夯的議題，筆者從事網路諮詢多年，自然而然捲入這個浪潮，認識的網友男女老少不計其數。從經驗中體會到，無論我們有意無意，網路串起人與人之間的聯繫，無遠弗屆，打破了年齡性別階層的限制，左右了我們日常生活及情感起伏。這可以說是很神奇的一種現象，這樣的全民運動其實有很多層面需要學習。

對青少年來說，網路互動是一種尋求支持，自我成長的過程。以秘密花園這個網站的線上會談為例，青少年來談他們的心情故事，像是A說：我跟班上好朋友已經好幾天沒講話了，該怎麼辦？B說：我的媽媽跟我有代溝，她一定要管我那麼嚴嗎？C說：我常常自慰，會有不良影響嗎？D說：我發現自己喜歡同性，好怕不被接受…。網路互動因為不用看到對方，能夠放開來講自己的心事，所以即使本來不認識，也慢慢和站上專家由不熟變熟，秘密花園的大哥大姊成了青少年的心理寄託及百寶箱，成了很特別的網友。因此，秘密花園是健康的網路園地，可以放心推薦給青少年。但是，並非所有網路上的互動對象都那麼正向啊，負面影響甚至騙財騙色的案例時有所聞，那麼青少年和家長要如何分辨？如何保護自己呢？

★若有以下狀況時要提高警覺：

1. 對方的年齡性別身分，感覺前後矛盾，虛虛實實，似乎有些不是真的。
2. 詢問你很多個人資料，甚至家庭背景。
3. 時常找你，很快對你很好，讓你落入溫柔陷阱，感覺很需要他。
4. 說他很可憐或臨時遇到困難，需要你借他錢。
5. 找你出來玩，甚至是單獨見面，去的地方有些偏僻。
6. 跟你談到性方面的敏感問題。
7. 相處時好時壞，對方個性極端。
8. 你們的來往不敢讓家長知道。

別以為網路感情糾紛、詐財、性侵等負面結果不會發生在你身上，小心謹慎才能得到家長信任，有這些值得疑慮的地方，就需要停看聽，謹記「APP交友守則」，分別是覺察（Aware）交友風險、暫緩（Pause）網友見面、家長（Parent）多多關心。

★那麼家長面對孩子的網路交友，有哪些處理的方法呢？

1. 如果網路危機四伏，是否應該禁止孩子使用網路？

家長需要教育孩子如何分辨好與壞，而非一味禁止使用網路，這反而會造成孩子偷偷使用而沒人保護。

2. 如何關心孩子的網路交友狀況？

其實家長平時就可以用輕鬆的方式和孩子談日常生活，鼓勵他們交友並讓爸媽知道，對於和異性的交流不禁止，但讓孩子知道分寸。

3. 孩子的網路聊天佔據了大部分時間，甚至影響家庭和學校的正常作息，該怎麼辦？

表示網路互動已經成為生活重心，過度會成為網路成癮的一種形式。父母應友善的了解孩子的聊天對象，了解他們他們談論的話題，是否有內在的心理困擾，或是孩子談戀愛了。他們可能不知道如何解決遇到的問題，當背後的問題化解了，過度使用網路的狀況才能會改善。

4. 我和孩子的溝通不良，無法管教，只能眼睜睜看孩子亂交朋友？

若親子關係有瓶頸，不妨求助於學校老師或諮商師，或者請祕密花園諮詢網的專家協助，也是不錯的資源。不只能學習有效管理交友問題，也有望改善親子關係。

5. 孩子想藉由網路嘗試交往，甚至探索性的好奇，怎麼辦？

網路的交友速成，加上青少年想談戀愛的內在需求，若受到引誘，愛與性的錯誤觀念造成太早偷嘗禁果，而內心受傷或未婚懷孕，不可不慎。因此，家長應覺察孩子的性需求萌芽，主動循循善誘，教導正確觀念，建構健康的發展模式。



與家長一起分享：

網際網路的使用在你我以及孩子們的生活實在是很難完全斷捨離的功課，衍伸出的問題不僅僅是上述的交友問題，甚至還有網路成癮或其他的狀況；與其全面禁止孩子使用的狀況，或許我們可以一起停下來，用溫和的態度關心及討論來了解孩子停留在網路世界背後的原因或困難，跟孩子一起開發替代的方案或活動，耐心跟孩子練習健康正確的使用網路，或是尋找專業的專家支持系統，如此才有機會避免太多的親子衝突，讓孩子感受到她身邊的大人們對她的接納、理解與支持，也能一起陪孩子面對高中青春生活的各項挑戰。

跟蹤騷擾不再來！如何用「跟蹤騷擾防制法」保護自己？

文/李莉娟 法律百科/ 2022-04-01

文/ Sunny womany 女人迷精選/ 2022-06-01

【「跟蹤騷擾防制法」歷時 6 年的立法過程，終於在今年 6 月 1 日起上路！快來看哪些 NG 行為可構成跟騷法呢？我們可以跟孩子一起來了解，一起學習保護自己！】

2021 年 4 月屏東驚傳一起擄人命案，一名女子獨自騎機車返回屏東萬丹途中，遭一名男子刻意製造假車禍擄走，親友找不到發動緊急協尋，卻發現女子已遇害身亡。而此案兇嫌在痛下殺手前，早已跟蹤、騷擾被害人好多時日，被害人也曾報案，卻因沒有能有效自保的法律，以致釀成後續憾事。行政院有鑒於跟蹤騷擾行為造成社會極大恐慌，並釀成重大社會案件，於 2021 年 4 月 22 日通過「跟蹤騷擾防制法」草案並函請立法院審議，於同年 12 月 1 日公布法規全文，公布 6 個月後，也就是 2022 年 6 月 1 日正式上路。

★為什麼還要訂定新法規？現行的法規不夠用嗎？（見下圖）

「跟蹤騷擾防制法」的特色是什麼？

「跟蹤騷擾防制法」立法前

社會秩序維護法 § 89 ② → 規定不足
家庭暴力防治法 → 適用範圍較小
現有刑法條文 → 跟騷行為不一定會觸犯

「跟蹤騷擾防制法」的特色 2022.6.1 正式上路

① 可罰行為多樣：

透過人／車輛／工具／設備／通訊／網路等方式，違反被害人意願而反覆進行監視、尾隨、寄送物品、通訊騷擾、冒用個資等 8 類行為，都會被管制 跟蹤騷擾防制法 § 3 I

② 適用範圍較廣：

不限於要有同居或親密關係，比家暴法更廣，但只限於「性或性別」有關的行為！ 跟蹤騷擾防制法 § 3 I

③ 提早介入處理：

遇到跟蹤騷擾行為，可以立刻跟警察機關報案，警察機關將提早介入處理 跟蹤騷擾防制法 § 4，
比起過去需等到發生具體犯罪行為，可讓被害人提前受到保護

法律百科
Legispedia

跟蹤騷擾防制法的制定目的，是為了維護國民個人身心安全、行動自由、生活私密領域及資訊隱私，免於受到跟蹤騷擾行為侵擾，這些重要的個人權利，似乎在其他法規也有相關規範可以適用，那為何還需特地制定一部全新的法律？

衛生福利部保護服務司曾進行有關「臺灣婦女遭受親密關係暴力統計資料調查」，調查結果顯示，我國 18 歲以上婦女過去 12 個月內在親密關係中遭受的暴力樣態，以「精神暴力」佔最多數（7.7%）；也有民間團體針對我國人民被跟蹤騷擾經驗進行調查，有 12.4% 的年輕

女學生表示曾遭遇跟蹤騷擾，型態以通訊騷擾為最多（77.3%），可能透過電話、簡訊、網路等加以騷擾，或是監看當事人的動態等；加害人也常直接跟監（42.6%）或教唆他人跟監（24.4%），以站崗、尾隨、或在某處監視等方式騷擾被害人，造成被害人極大壓力。

而這些情形，在過去雖然有「社會秩序維護法」、「家庭暴力防治法」（包含通常、暫時、緊急保護令）可以使用，但適用對象十分有限、可受罰的行為類型不足應付現代常見的騷擾行為，也無足夠的提前預防機制及時介入保護被害人，因此才需要一部專門的法規來對抗諸如此類的騷擾行為。

★跟蹤騷擾防制法的特色有什麼？

（一）可罰行為多樣

跟蹤騷擾防制法納入處罰的行為，相較於家庭暴力防治法或社會秩序維護法來的多樣化，只要是透過「人、車輛、工具、設備、電子通訊、網際網路或其他類似方法」，對被害人反覆或持續做違反其意願的下列行為之一，讓他心生害怕導致影響其日常生活或社會活動，就屬於騷擾行為，包含：監視觀察、厭惡追求、尾隨接近、寄送物品、貶低歧視、妨害名譽、通訊騷擾以及冒用個資等行為。

（二）適用對象廣泛

跟蹤騷擾防制法的適用對象原則上只要是跟「性或性別」有關者，不論有沒有同居關係都包含在內，範圍比家庭暴力防治法來的更廣。但如果是徵信業者或媒體狗仔的跟蹤騷擾行為，因為和「性或性別」無關，就不在處罰對象之內。

（三）處罰階段提前

只要遇到騷擾行為，即可跟警察機關報案，警察機關就會對嫌疑人發函告誡、提早介入。相較於過去必須等到跟騷行為後續發生個別刑事犯罪行為後，才會進入司法流程，且又需歷經審判定讞這些冗長的階段，才能發動處罰，跟蹤騷擾防制法對被害人而言，較能提早受到國家公權力的保護。

★我們可以用跟蹤騷擾防制法來保護自己？（見下圖）

遇到有人跟蹤、騷擾我，該怎麼辦？

① 起初：

向警察機關報案，配合調查、製作筆錄後，警察會發警告函告誡嫌疑人 跟蹤騷擾防制法 § 4 I、II

② 跟騷行為發生 2 年內：

若行為人再做跟騷行為，被害人／配偶／法定代理人／特定親屬可向法院聲請保護令 跟蹤騷擾防制法 § 4 I、II

③ 遇到再次跟騷，或是攜帶兇器的跟騷行為：

可向檢察官提出刑事告訴，開啟偵查審判程序
跟蹤騷擾防制法 § 18

④ 危險情況，可以預防性羈押：

如果跟騷嫌疑人違反保護令，或者攜帶兇器做跟騷行為、被法官認定有反覆實施的危險，則可能會先預防性羈押跟騷嫌疑人。跟蹤騷擾防制法 § 21

(一) 當覺得自己遇到騷擾行為時：

可向警察機關報案進行調查、製作筆錄，警察機關調查完畢會核發書面警告函，告誡嫌疑人不准再為騷擾行為。

(二) 如果嫌疑人2年內再為騷擾行為時：

被害人或配偶、法定代理人、特定親屬可向法院聲請核發保護令（到期可延長）。

(三) 再次遇到「跟蹤騷擾行為」時：

因一般的騷擾行為是告訴乃論之罪，因此如果要進入正式司法流程，必須被害人對加害人提起告訴，才會進入偵查、審理程序。但如果加害人是持有兇器或類似危險物品為跟蹤騷擾行為時，就是非告訴乃論之罪，不論被害人有沒有提起告訴，國家機關都會開啟偵查、審判程序。法院在審理完案件後、執行處罰前，若法院認為被害人尚有被跟蹤騷擾的事實，在有必要時，法院可以自己依照職權、或由被害人或其親屬聲請核發保護令，以免在加害人被執行刑罰之前，仍有跟騷被害人的可能性。

(四) 終極手段—預防性羈押

假設加害人違反前述法官核發的保護令、或拿著凶器為騷擾行為，法官認為他有反覆實施騷擾行為的可能且嫌疑重大時，可以先對加害人預防性羈押，以免被害人仍可能受到騷擾或更嚴重的侵害。

★最後整理內政部提供簡單懶人包再次提醒大家：

跟騷法的8個行為態樣

監視觀察	尾隨接近	寄送物品
冒用個資	不當追求	妨害名譽
通訊騷擾	歧視貶抑	

圖片來源：內政部警政署全球資訊網
@lawyer_sunny

除了符合8種行為態樣外 還要符合3個條件：

- 1 對特定人反覆或持續
- 2 違反其意願且與性或性別有關
- 3 使之心生畏怖，足以影響其日常生活或社會活動

@lawyer_sunny



家庭成員等則應依 家庭暴力防治法聲請保護令

家庭成員 同居伴侶間

現有或曾有親密關係之未同居伴侶間

之跟蹤騷擾行為

依家庭暴力防治法規定，可直接跟法院聲請民事保護令

不需要書面告誡後2年內再犯才可核發保護令

@lawyer_sunny



社會資源網

全國諮詢及救援服務專線



單位機構

服務專線

備註

各縣市警察局勤務指揮中心	110	報案電話
各縣市消防局勤務指揮中心	119	報案電話
衛生福利部安心專線	0800-788-995	
生命線	1995	24 小時專線
張老師	1980	
衛生福利部婦幼保護專線	113	
衛生福利部福利關懷專線	1957	
衛生福利部老朋友專線	0800-228-585	
衛生福利部男性關懷專線	0800-013-999	
內政部外來人士在臺生活諮詢	0800-024-111	服務熱線
法務部戒毒成功專線	0800-770-885	
全國自殺防治中心	(02)2381-7995	

臺南市相關資源



政府單位

電話

地址

衛生局	06-2679751#3202~3206	臺南市東區林森路一段 418 號
社區心理衛生中心	06-3352982 06-3359900	臺南市東區林森路一段 418 號
家庭暴力暨性侵害防治中心	06-2988995	臺南市安平區永華路二段 6 號 6 樓
毒品危害防制中心	06-2909595(林森) 06-6372251(東興)	臺南市東區林森路一段 418 號 臺南市新營區東興路 163 號
社會局	06-2991111(永華) 06-6322231(民治)	臺南市安平區永華路二段 6 號 臺南市新營區民治路 36 號

精神醫療機構

●除提供急性住院外，還提供強制住院 ○僅提供有限時段急診

 醫療機構	電話	地址	門診	急診	急性住院	慢性住院	日間留院	居家治療	藥癮戒治	酒癮戒治	性侵害與 家暴 責任醫院
臺南市立醫院	06-2609926	臺南市東區崇德路670號	◎	○	●		◎	◎	◎	◎	◎
臺南新樓醫院	06-2748316	臺南市東區東門路一段57號	◎	○			◎				◎
奇美醫院臺南分院	06-2228116	臺南市南區樹林街二段442號	◎	◎	●		◎	◎	◎	◎	
成大醫院	06-2353535	臺南市北區勝利路138號	◎		●		◎	◎	◎	◎	◎
郭綜合醫院	06-2221111	臺南市中西區民生路二段22號	◎						◎		◎
衛生福利部嘉南療養院	06-2795019	臺南市仁德區中山路870巷80號	◎	◎	●	◎	◎	◎	◎	◎	◎
臺南市立安南醫院	06-3553111	臺南市安南區州南里12鄰長和路二段66號							◎		
衛生福利部新營醫院	06-6351131	臺南市新營區信義街73號	◎			◎	◎	◎	◎		◎
高雄榮民總醫院臺南分院	06-3125101	臺南市永康區復興路427號	◎	◎	●	◎	◎		◎		◎
柳營奇美醫院	06-6226999	臺南市柳營區太康村201號	◎				◎				◎
奇美醫院	06-2812811	臺南市永康區中華路901號	◎								◎
麻豆新樓醫院	06-5702228	臺南市麻豆區小埤里苓子林20號	◎								◎
臺南仁愛之家附設精神療養院	06-5902336	臺南市新化區中山路20號	◎			◎					

心理諮商所及心理治療所



心理諮商所

電話

地址

元品心理諮商所	06-2229592	臺南市安平區安平路 428 號 2 樓
禾心心理諮商所	06-3587725	臺南市北區中華北路二段 80 巷 65 號
自然就好心理諮商所	06-2752858	臺南市東區慶東街 214 號
看見光亮心理諮商所	06-2526733	臺南市北區育德路 199 巷 108 號
晨希心理諮商所	0975750736	臺南市東區崇明路 187 巷 23 號
微笑永康心理諮商所	06-3036421	臺南市永康區永康區東橋五路 77 號
曙光角落心理諮商所	0978909965	臺南市裕農路 62 號

心理治療所

電話

地址

上善心理治療所	06-221-2270	臺南市中成路 22 號 3 樓
李慧芳心理治療所	0921126862	臺南市東區崇德 17 街 73-1 號 1 樓
寬欣心理治療所	06-221-9908	臺南市民權路二段 216 號
黃昭蕙心理治療所	06-297-7769	臺南市永華二街 183 號
慈恩心理治療所	06-303-5920	台南市永康區中華路 1-60 號金三角大樓 11 樓





國立臺南女子高級中學

National Tainan Girls' Senior High School

-輔導室編製-