

# 教育部及所屬機關、學校 減少使用免洗餐具及包裝飲用水執行方式原則

111.4

## 一、背景說明：

為改變民眾生活習慣，引導民眾逐步養成「自備、重複、少用」的環保新觀念，行政院環境保護署（下稱環保署）訂定「行政機關、學校減少使用免洗餐具及包裝飲用水作業指引」（下稱作業指引，附件1），最遲於111年12月31日前實施。行政院所屬中央二級、三級、四級機關、直轄市及縣（市）政府、鄉（鎮、市）公所；以及前揭單位所屬機關、學校，主辦或於其辦公廳舍及校區內辦理之會議、訓練及活動時，不提供免洗餐具、包裝水及一次用飲料杯，並採用相關替代措施，並須於每年四月底前回報各單位辦理成效。

為確保本部及所屬機關、學校均能落實執行，特訂定「教育部及所屬機關、學校減少使用免洗餐具及包裝飲用水執行方式原則」（下稱本作業方式原則），明定適用對象、範圍、實施期程、注意事項、減量成效填報原則及範例，以利各單位依循推動有關工作。

## 二、適用對象（即執行單位）：

- (一) 教育部及所屬機關(指本部國民及學前教育署、體育署、青年發展署)。
- (二) 教育部所屬學校（指各級國立學校）。

## 三、適用範圍：

- (一) 機關、學校（一級行政單位<sup>註</sup>）主辦之會議、訓練及活動。  
（註：如校務會議、各項校務行政會議、校慶、運動會、園遊會等。）
- (二) 機關、學校辦公廳舍及校區內<sup>註</sup>等區域辦理之會議、訓練及活動。  
（註：如外部單位租(借)場地等，亦須符合。）

備註：如「適用對象」主辦之會議、訓練或活動時，租借本部及所屬機關、學校之場地，由主辦單位填報減量成果，租借單位請勿重複填報。

## 五、實施期程（作業流程詳圖1）：

- (一) 說明會：111年5月上旬。
- (二) 試辦期程：111年5月1日至7月15日。
- (三) 試辦成果提報：111年7月底前。
- (四) 正式實施期程：自111年9月1日起。
- (五) 成果提報：每年4月1日起至4月30日止。

## 教育部及所屬機關、學校 減少使用免洗餐具及包裝飲用水作業流程圖

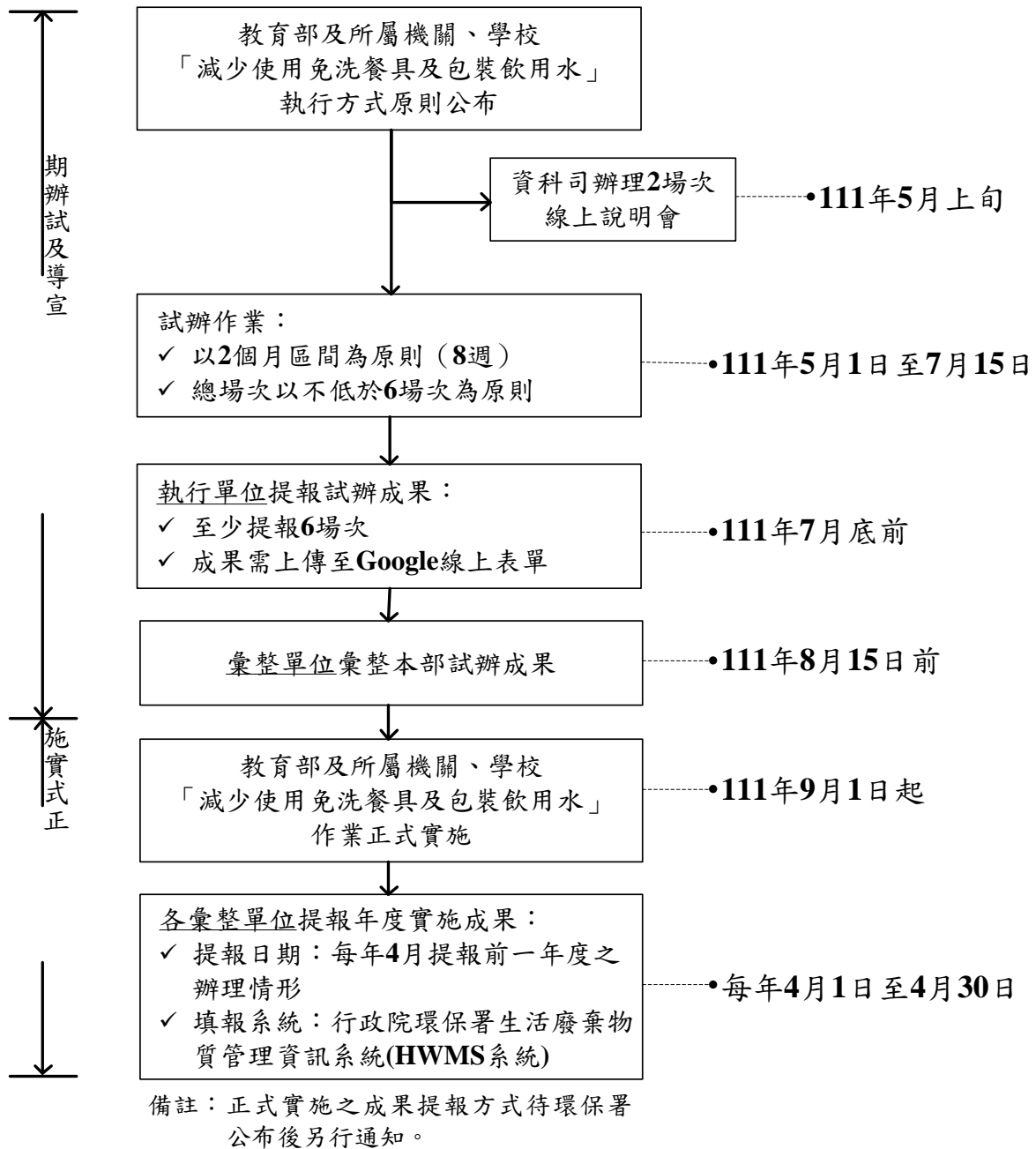


圖 1、教育部及所屬機關、學校減少使用免洗餐具及包裝飲用水作業流程圖

## 六、試辦期間注意事項：

- (一) **試辦期程**：為利於後續正式實施時順利推行，請執行單位於111年5月1日-同年7月15日間進行試辦。
- (二) **試辦時間**：前揭期程內，以2個月為區間進行試辦為原則，試辦場次以不低於6場次為原則。
- (三) **試辦成果**：試辦成果須包含①執行單位(學校)數、②試辦總日數、③會議及訓練及活動之分別場次、④減少使用一次性產品情形(分計免洗餐具、包裝飲用水、各類材質一次用飲料杯之減量個數)，與遭遇問題反饋，試辦成果彙整表詳如附表一(excel/ods工作表單)。並請本部秘書處、國教署、體育署、青年署、資料司協助彙整各執行單位試辦成果，彙整單位彙整表詳如附表二(excel/ods工作表單)，各執行單位試辦成果彙整分工詳表1。

表1、執行單位試辦成果之彙整單位分工

執行單位	教育部	本部所屬機關	國立大專校院	國立高級中等以下學校
彙整單位 分工	由本部秘書處彙整	由國教署、體育署、青年署彙整	由本部資料司彙整	由國教署彙整
總彙辦單位	本部資料司			

### (四) 成果提報：

1. 執行單位：請於111年7月31日前回覆試辦成果(excel/ods工作表單)，回覆方式由彙整單位另行規定與通知。
2. 彙整單位：請於111年8月15日前完成彙整所屬單位之試辦成果，並函復本部資料司。

## 七、正式實施注意事項：

### (一)實施期程：自111年9月1日起。

- 1.本部及所屬機關：111年9月1日起。
- 2.本部所屬學校：111年11月1日起。

### (二)成果提報：

#### 1.申報週期：

- (1)為有效掌握作業指引相關減少使用一次用產品情形，建議各執行單位須按月進行填報，並於隔年3月底前完成前一年執行成果確認。
- (2)總彙辦單位於每年4月30日前，向環保署提報前一年度作業指引之辦理情形。(第1次提報為112年4月底前、申報111年9月至111年12

月31日之執行成果)

2.填報系統：各單位依環保署提供的填報檔案填報，彙整單位定期至環保署生活廢棄物質管理資訊系統（HWMS系統）填報，網址：<https://hwms.epa.gov.tw/>。

備註：環保署後續將開放HWMS系統之帳號申請功能、提供各執行單位（三、四級機關、學校）自行上系統填寫執行成果，待環保署HWMS系統開放後另行通知。

4.提報內容：系統介面示意如圖2：

(1)減少使用一次用產品情形：辦理會議、訓練及活動之減少使用情形，包括場次數、推估減少之免洗餐具、包裝飲水及各類材質一次用飲料杯之個數等。

(2)經核准使用一次用產品情形：因無可配合之餐飲業者或有其他特殊情形，經機關首長或其授權人員核准使用一次用產品，其場次數、單位列表、無法執行原因。

辦理項目	場次數	減少使用一次用產品情形		經核准使用一次用產品之情形					人次
				無法配合之原因(場次)					
		免洗餐具(套數)	包裝飲用水或各類材質一次用飲料杯(個)	訂購數量不足	訂購數量龐大	配送距離	收送時間無法配合	其他	
會議									
訓練									
活動									
總計									

圖2、執行單位提報成果系統介面示意

#### 八、減量成效填報原則及範例：

(一)「包裝飲用水」或「各類材質一次用飲料杯」之減量成效填報原則：辦理會議、訓練及活動現場依據環保署作業指引「參、實作方式」規定執行時，不論主辦單位或與會人員自備環保杯，減量成效計算方式為「參與人數<sup>註</sup>-使用包裝飲用水(個數)」或「參與人數<sup>註</sup>-提供各類材質一次用飲料杯(個數)」；填報原則依據現場有無提供飲水機、桶裝水、桶裝飲料、茶包、即溶/沖泡飲品進行判斷，舉例如下：

1.會議、訓練及活動現場『有』飲水機或桶裝水：減量項目為包裝飲用水，減量成效以參與人數<sup>註</sup>-使用包裝飲用水(個數)計

辦理項目	減少使用一次用產品情形	
	免洗餐具(套數)	包裝飲用水或各類材質一次用飲料杯(個數)
減量成效	—	=參與人數 <sup>註</sup> -使用包裝飲用水(個數)

- 2.會議、訓練及活動現場『無』飲水機或桶裝水，但『有』桶裝飲品：  
減量項目為各類材質一次用飲料杯，減量成效以參與人數<sup>註</sup>-提供各類材質一次用飲料杯(個數)計

辦理項目	減少使用一次用產品情形	
	免洗餐具 (套數)	包裝飲用水或各類材質 一次用飲料杯(個數)
減量成效	—	=參與人數 <sup>註</sup> -提供各類材質一次 用飲料杯(個數)

- 3.會議、訓練及活動現場『有』飲水機，且『有』桶裝飲品或提供茶包、即溶/沖泡飲品時：減量項目為包裝飲用水及各類材質一次用飲料杯，減量成效分別以參與人數<sup>註</sup>-使用包裝飲用水(個數)-提供各類材質一次用飲料杯(個數)計

辦理項目	減少使用一次用產品情形	
	免洗餐具 (套數)	包裝飲用水或各類材質 一次用飲料杯(個數)
減量成效	—	=參與人數 <sup>註</sup> -使用包裝飲用水(個數) -提供各類材質一次用飲料杯(個數)

- (二)「免洗餐具」之減量成效填報原則：辦理會議、訓練及活動現場依據環保署作業指引「參、實作方式」規定執行時，如果由主辦單位或與會人員自備可重複清洗餐具時，減量成效計算方式為「參與人數<sup>註</sup>」或「餐點供應數」，填報原則依據現場依據餐點供應方式進行判斷，舉例如下：

- 1.會議、訓練及活動現場『無』供應餐點：

辦理項目	減少使用一次用產品情形	
	免洗餐具 (套數)	包裝飲用水或各類材質 一次用飲料杯(個數)
減量成效	0	—

- 2.會議、訓練及活動現場『無』供應餐點，但『有』供應點心盒：

辦理項目	減少使用一次用產品情形	
	免洗餐具 (套數)	包裝飲用水或各類材質 一次用飲料杯(個數)
減量成效	0	—

註：環保署作業指引管制之免洗餐具不含點心盒及水果盒

- 3.會議、訓練及活動現場『有』供應個人餐點，且餐點使用可重複清洗餐具盛裝：

辦理項目	減少使用一次用產品情形	
	免洗餐具 (套數)	包裝飲用水或各類材質 一次用飲料杯(個數)
減量成效	供應餐點數 (上限為參與 人數 <sup>註</sup> )	—

- 4.會議、訓練及活動現場『有』供應外燴餐點，採自助式取餐，現場未提供免洗餐具時：

辦理項目	減少使用一次用產品情形	
	免洗餐具 (套數)	包裝飲用水或各類材質 一次用飲料杯(個數)
減量成效	參與人數 <sup>註</sup>	—

備註：「參與人數」以參與「實體」會議、訓練或活動之人員數計算之，利用線上會議方式出席會議、訓練或活動之人數則不列入計算。

## 九、其他資訊：

- (一) 如校內非屬一級行政單位辦理之會議、訓練及活動，或為學生社團等辦理之會議、活動，仍建議以宣導方式共同減少使用免洗餐具及包裝飲用水，以環保綠行動來減少環境負擔。
- (二) 如有執行相關疑問可參考環保署製作之問答集，詳附件2。另相關文宣單張，詳附件3。
- (四) 環保署將製作系統填報影片供使用者參考，並適時辦理說明會，分享各類可行替代措施及解答系統提報疑義，以期順利推動我國一次用產品源頭減量政策。

## 十、聯絡資訊：

- (一) 針對環保署作業指引有任何疑問，請洽環保署主辦單位。
  1. 聯絡人：行政院環境保護署回收基管會張小姐、陳小姐、陳小姐
  2. 電話：02-23705888#3311、3304、3305
  3. E-mail：shschang@epa.gov.tw
- (二) 針對本作業方式原則有任何疑問，請洽教育部委辦單位。
  1. 聯絡人：鼎澤科技有限公司 張小姐
  2. 電話：04-23580613#21
  3. E-mail：chang637209@gmail.com

附表一

教育部及所屬機關（構）、學校「減少使用免洗餐具及包裝飲用水」**試辦成果**（空白）

機關、學校(部門)名稱：					所屬單位(部門)名稱：			
填表人姓名：			職稱：			連絡電話：		
E-mail：								
試辦期間：	(起)			(迄)			試辦總日數：	

項目	場次	減少使用一次用產品情形		經核准使用一次用產品之情形					無法留在現場食用之供應情形 (便當以外非塑膠包裝)				備註	
		免洗餐具 (個數)	包裝飲用水或 各類材質一次用 飲料杯(個數)	無法配合之原因(場次)					人次	點心盒 (個數)	水果盒 (個數)	紙包裝(個 數) (如漢堡、三 明治、潛艇 堡...)		其他 (個數)
				訂購數量 不足	訂購數量 龐大	配送距離	收送時間 無法配合	其他						
辦理會議	0	0	0	0	0	0	0	0	0	0	0	0	0	
辦理訓練	0	0	0	0	0	0	0	0	0	0	0	0	0	
辦理活動	0	0	0	0	0	0	0	0	0	0	0	0	0	
總計	0	0	0	0	0	0	0	0	0	0	0	0	0	

備註：1.表單橘色欄位已設定自動統計與回傳「紀錄表」數據，請勿填寫。

2.如果其他原因無法執行，「原因」欄位須詳實填寫。

填表人核章：

單位主管核章：



教育部及所屬機關（構）、學校「減少使用免洗餐具及包裝飲用水」試辦成果紀錄表（空白）

場次	月份	日期	會議名稱	辦理項目	參與人數	減少使用一次用產品情形		經核准使用一次用產品之情形						無法留在現場食用之供應情形 (便當以外非塑膠包裝)				
						免洗餐具 (個數)	包裝飲用水或 各類材質一次 用飲料杯(個 數)	無法配合之原因 (如有下述原因導致使用一次用產品時，請選『1』)					人次	點心盒 (個數)	水果盒 (個數)	紙包裝 (個數)(如漢 堡、三明 治、潛艇堡 …)	其他 (於備註說明)	
								訂購數量 不足	訂購數量 龐大	配送距離	收送時間 無法配合	其他(於 備註說 明)					備註	(個數)
1				(下拉式選單)			0	0	0	0	0		0	0	0	0	0	
2				(下拉式選單)			0	0	0	0	0		0	0	0	0	0	
3				(下拉式選單)			0	0	0	0	0		0	5	0	0	0	
4				(下拉式選單)			0	0	0	0	0		0	0	0	4	0	
5				(下拉式選單)			0	0	0	0	0		0	0	0	0	0	
6				(下拉式選單)			0	0	0	0	0		0	0	0	0	0	
7				(下拉式選單)			0	0	0	0	0		0	0	0	0	0	
8				(下拉式選單)			0	0	0	0	0		0	0	0	0	0	
9				(下拉式選單)			0	0	0	0	0		0	0	0	0	0	
10				(下拉式選單)			0	0	0	0	0		0	0	0	0	0	
11				(下拉式選單)			0	0	0	0	0		0	0	0	0	0	
12				(下拉式選單)			0	0	0	0	0		0	0	0	0	0	
13				(下拉式選單)			0	0	0	0	0		0	0	0	0	0	
14				(下拉式選單)			0	0	0	0	0		0	0	0	0	0	
15				(下拉式選單)			0	0	0	0	0		0	0	0	0	0	
16				(下拉式選單)			0	0	0	0	0		0	0	0	0	0	
17				(下拉式選單)			0	0	0	0	0		0	0	0	0	0	
18				(下拉式選單)			0	0	0	0	0		0	0	0	0	0	
19				(下拉式選單)			0	0	0	0	0		0	0	0	0	0	
20				(下拉式選單)			0	0	0	0	0		0	0	0	0	0	
21				(下拉式選單)			0	0	0	0	0		0	0	0	0	0	
22				(下拉式選單)			0	0	0	0	0		0	0	0	0	0	
23				(下拉式選單)			0	0	0	0	0		0	0	0	0	0	
24				(下拉式選單)			0	0	0	0	0		0	0	0	0	0	
25				(下拉式選單)			0	0	0	0	0		0	0	0	0	0	
26				(下拉式選單)			0	0	0	0	0		0	0	0	0	0	



附表二

教育部及所屬機關（構）、學校「減少使用免洗餐具及包裝飲用水」**試辦成果**：彙整單位彙整表（空白）

所屬單位(部門)名稱：	(下拉式選單)	彙整單位數：	
填表人姓名：		職 稱：	
E-mail：		連絡電話：	

項目	場次	減少使用一次用產品情形		經核准使用一次用產品之情形						無法留在現場食用之供應情形 (便當以外非塑膠包裝)				備註
		免洗餐具 (個數)	包裝飲用水或 各類材質一次用 飲料杯(個數)	無法配合之原因(場次)					人次	點心盒 (個數)	水果盒 (個數)	紙包裝(個 數)(如漢堡、 三明治、潛艇 堡…)	其他 (個數)	
				訂購數量 不足	訂購數量 龐大	配送距離	收送時間 無法配合	其他						
辦理會議														
辦理訓練														
辦理活動														
總計	0	0	0	0	0	0	0	0	0	0	0	0	0	

備註：1.表單橘色欄位已設定自動統計與回傳「紀錄表」數據，請勿填寫。

2.如果其他原因無法執行，「原因」欄位須詳實填寫。

填表人核章：

單位主管核章：

附表一

教育部及所屬機關（構）、學校「減少使用免洗餐具及包裝飲用水」**試辦成果**（範例）

機關、學校(部門)名稱：	○○○○高級中等學校			所屬單位(部門)名稱：	國教署
填表人姓名：	張○○	職稱：	組長	連絡電話：	04-0000-0000 #000
E-mail：	<a href="mailto:ABC@mail.edu.tw">ABC@mail.edu.tw</a>				
試辦期間：	(起)	2022/5/6	(迄)	2022/7/9	試辦總日數：63

項目	場次	減少使用一次用產品情形		經核准使用一次用產品之情形					無法留在現場食用之供應情形 (便當以外非塑膠包裝)				備註	
		免洗餐具 (個數)	包裝飲用水或 各類材質一次用 飲料杯(個數)	無法配合之原因(場次)					人次	點心盒 (個數)	水果盒 (個數)	紙包裝(個 數) (如漢堡、三 明治、潛艇 堡...)		其他 (個數)
				訂購數量 不足	訂購數量 龐大	配送距離	收送時間 無法配合	其他						
辦理會議	3	37	45	1	0	0	0	0	20	0	5	0	0	
辦理訓練	2	55	60	0	0	0	0	0	0	5	0	0	0	
辦理活動	1	56	56	0	0	0	0	0	0	0	0	4	0	
總計	6	148	161	1	0	0	0	0	20	5	5	4	0	

備註：1.表單橘色欄位已設定自動統計與回傳「紀錄表」數據，請勿填寫。

2.如果其他原因無法執行，「原因」欄位須詳實填寫。

填表人核章：

單位主管核章：

教育部及所屬機關（構）、學校「減少使用免洗餐具及包裝飲用水」試辦成果紀錄表（範例）

場次	月份	日期	會議名稱	辦理項目	參與人數	減少使用一次用產品情形		經核准使用一次用產品之情形						無法留在現場食用之供應情形 (便當以外非塑膠包裝)					
						免洗餐具 (個數)	包裝飲用水或 各類材質一次 用飲料杯(個 數)	無法配合之原因 (如有下述原因導致使用一次用產品時，請選『1』)					人次	點心盒 (個數)	水果盒 (個數)	紙包裝 (個數)(如漢 堡、三 明 治、潛艇堡 …)	其他 (於備註說明)		
								訂購數量 不足	訂購數量 龐大	配送距離	收送時間 無法配合	其他(於 備註說 明)					備註	(個數)	備註
1	5	6	○○○會議	辦理會議	20	0	20	1	0	0	0	0	0	20	0	0	0	0	
2	5	20	○○○訓練	辦理訓練	30	30	30	0	0	0	0	0	0	0	0	0	0	0	
3	6	2	○○○訓練	辦理訓練	30	25	30	0	0	0	0	0	0	0	5	0	0	0	
4	6	3	○○○活動	辦理活動	60	56	56	0	0	0	0	0	0	0	0	0	4	0	
5	6	10	○○○會議	辦理會議	15	15	0	0	0	0	0	0	0	0	0	0	0	0	
6	6	20	○○○會議	辦理會議	25	22	25	0	0	0	0	0	0	0	0	5	0	0	
7				(下拉式選單)															
8				(下拉式選單)															
9				(下拉式選單)															
10				(下拉式選單)															
11				(下拉式選單)															
12				(下拉式選單)															
13				(下拉式選單)															
14				(下拉式選單)															
15				(下拉式選單)															
16				(下拉式選單)															
17				(下拉式選單)															
18				(下拉式選單)															
19				(下拉式選單)															
20				(下拉式選單)															
21				(下拉式選單)															
22				(下拉式選單)															
23				(下拉式選單)															
24				(下拉式選單)															
25				(下拉式選單)															
26				(下拉式選單)															

## 行政院環境保護署 函

地址：10042 臺北市中正區中華路1段83號

聯絡人：張儷瓊

電話：(02)2370-5888#3303

電子信箱：lichiung.chang@epa.gov.tw



受文者：教育部

發文日期：中華民國110年9月29日

發文字號：環署基字第1101133967號

速別：普通件

密等及解密條件或保密期限：

附件：作業指引、問答集、文宣資料 (1101133967-0-0.pdf、1101133967-0-1.pdf、1101133967-0-2.pdf)






主旨：檢送「行政機關、學校減少使用免洗餐具及包裝飲用水作業指引」（以下簡稱作業指引）、問答集及文宣資料，請貴單位惠予配合辦理，至紉公誼。

說明：

- 一、本署依「資源回收再利用法」第7條及第8條規定，推動廢棄物源頭減量政策，減少資源消耗，抑制廢棄物產生，研訂旨揭指引減少免洗餐具、包裝飲用水等一次性產品之使用，108年起與各部會及地方溝通，歷經一年半多次開會協調，並將配套措施納入指引修正，另亦由具相關推動經驗之本署、縣市及餐飲業者分享實際作法，供相關單位參考。
- 二、為改變大眾生活習慣，養成「自備、重複、少用」的環保觀念，規劃由政府機關、學校率先實施起帶頭作用，將環保觀念向下扎根，後續再逐步推動至民間單位，本作業指引主要實施對象、方式及配套措施說明如下：

### (一)實施對象及方式



- 
- 
- 
- 
- 
- 1、對象：行政院所屬中央二級機關、直轄市及縣（市）政府、鄉（鎮、市）公所及所屬機關、學校，主辦或於其辦公廳舍及校區內辦理之會議、訓練及活動。
  - 2、實施方式：不提供免洗餐具、包裝水及一次用飲料杯，改提供可重複清洗餐具（如鐵盒便當）及設置飲水機或桶裝水，辦理活動以無償、租賃或押金借用方式提供重複清洗餐具。
  - 3、例外排除：政府機關、學校如因無可配合之餐飲業者而無法執行減少使用一次用產品相關措施，或有其他須使用一次用產品之特殊情形（如防治傳染病噴藥人員飲食或飲水等）時，得經機關首長或其授權人員核准使用一次用產品。
  - 4、實施日期：由中央二級機關、直轄市及縣（市）政府自行訂定實施日期，最遲請於111年12月31日前實施。

## （二）配套措施

### 1、會議及訓練

#### （1）內用

- 甲、請餐飲業者以環保餐盒供餐（如鐵盒便當）。
- 乙、機關學校自備環保容器提供業者盛裝餐飲。
- 丙、訂購外燴請與會者自備或主辦單位準備容器。
- 丁、提供飲水機或桶裝水，不提供包裝水及一次用飲料杯。

#### （2）外帶

- 甲、於會議或訓練通知告知與會者，僅供環保餐盒現

場用餐，不供外帶。

乙、提供便當以外餐點，並以非塑膠材質包裝。

## 2、辦理活動

### (1)活動現場

甲、提供環保餐具。

乙、提供餐具、飲料杯租借。

丙、提供自備餐具優惠。

丁、設置飲水機或桶裝水。

### (2)餐點帶離活動現場

甲、提供自備餐具優惠。

乙、提供非塑膠免洗餐具。

三、為利本作業指引順利推行，機關提報實施日期前得先進行每週至少1日之試辦。

四、旨揭指引及相關實施資訊內容可至本署「一次用產品宣導網站」-【免洗餐具】-【行政機關、學校減少使用免洗餐具及包裝飲用水】網頁下載相關資訊，其相關諮詢電話：02-23705888分機3304陳小姐、分機3305陳小姐及分機3303張小姐。

五、隨函檢附作業指引及相關文宣供參。

正本：內政部、外交部、國防部、財政部、教育部、法務部、經濟部、交通部、勞動部、文化部、行政院農業委員會、衛生福利部、科技部、國家發展委員會、大陸委員會、金融監督管理委員會、海洋委員會、僑務委員會、國軍退除役官兵輔導委員會、原住民族委員會、客家委員會、行政院公共工程委員會、行政院主計總處、行政院人事行政總處、中央銀行、國立故宮博物院、行政院原子能委員會、中央選舉委員會、公平交易委員會、國家通訊傳播委員會、促進轉型正義委員會、臺北市政府、新北市政府、桃園市政府、臺中市政府、臺南市政府、高雄市政府、宜蘭縣政府、新竹縣政府、苗栗縣政府、彰化縣政府、南投縣政府、嘉義縣政府、雲林縣政府、屏東縣政府、臺東縣政府、花蓮縣政府、澎湖縣政府、基隆市政府、新竹市政府、嘉義市政府、金門縣政府、連江縣政府

副本：

2021/09/29  
10:40:14  
電子交換文章

裝



訂

線





# 行政機關、學校減少使用免洗餐具及包裝飲用水作業指引

## 壹、前言

為改變民眾生活習慣，誘導民眾逐步養成「自備、重複、少用」的環保新觀念，減少使用免洗餐具及包裝飲用水等一次用產品，改善資源耗用及污染環境的問題，宜由政府機關率先實施起帶頭作用，並納入學校將環保觀念向下扎根，後續再逐步推動至民間單位，故行政院環境保護署訂定「行政機關、學校減少使用免洗餐具及包裝飲用水作業指引」，以利相關單位依循推動有關工作。

## 貳、適用對象及範圍

### 一、相關法規

依「資源回收再利用法」第7條中央主管機關及中央目的事業主管機關，應依權責制定有關減少資源消耗，抑制廢棄物產生，及促進資源回收再利用之政策及法令，並付諸施行。另依同法第8條，地方主管機關及地方各目的事業主管機關應依前條中央機關訂定之規定辦理外，有責任對於減少資源消耗，抑制廢棄物產生，及促進資源回收再利用，依照政府之權責分工，就其轄區內制定相符之政策，並付諸施行。

### 二、適用對象

- (一) 行政院所屬中央二級機關及該機關所屬之機關、學校，以行政院所屬中央二級機關為彙辦單位。
- (二) 直轄市及縣（市）政府、鄉（鎮、市）公所及其所屬機關、學校，以直轄市及縣（市）政府環保機關為彙辦單位。
- (三) 行政院以外之其他政府單位得比照推動，以各府、院為彙辦單位。

### 三、適用範圍

- (一) 機關、學校主辦之會議、訓練及活動。
- (二) 機關、學校辦公廳舍及校區內辦理之會議、訓練及活動。

#### 四、一次用產品定義

- (一) 免洗餐具，各類材質之碗、盤、碟、便當餐盒、筷及湯匙，不含點心盒及水果盒。
- (二) 包裝飲用水(含杯水、瓶裝水或飲料)、各類材質一次用飲料杯，不含扁紙杯。

#### 參、實施方式

##### 一、辦理會議及訓練

- (一) 不提供免洗餐具。
- (二) 不提供包裝飲用水及各類材質一次用飲料杯。

##### 二、辦理活動

- (一) 提供可重複清洗餐具為原則，可採無償、租賃或押金借用方式提供，另可運用餐具委外送洗服務。
- (二) 提供自備餐具優惠。
- (三) 設置飲水機或桶裝水，減少包裝飲用水。

三、辦理會議、訓練及活動訂購以循環容器盛裝之餐飲，宜考量其循環容器清洗及運送等相關增加之成本，適當調整採購單價。

四、於開會、訓練通知單及活動資訊加註響應一次用產品減量，請自備環保杯、環保餐具等警語。

五、實施方式各類適用範圍如須委託辦理或訂定使用規定者，將前述措施納入委託辦理廠商之契約規範或納入租借場地之使用規定。

六、政府機關、學校如因無可配合之餐飲業者而無法執行減少使用一次用產品相關措施，或有其他須使用一次用產品之特殊情形(如防治傳染病噴藥人員飲食或飲水等)時，得經機關首長或其授權人員核准使用一次用產品。

七、彙辦單位於每年4月30日前向行政院環境保護署提報前一年本指引之辦理情形，包括辦理會議、訓練及活動之總場次，依本指引參、實

施方式六核准之無法執行或有特殊情形之場次及原因。

八、直轄市及縣(市)政府環保機關應持續調查並協調餐飲業者外送餐點使用可重複使用餐具，且將可配合之餐飲業者清單定期更新於環保機關網站。

九、直轄市及各縣(市)政府環保機關遇有區域性缺水或發生傳染病時，為確保飲食衛生安全及防止疫情擴散，得同意轄區內行政機關、學校暫時提供免洗餐具及包裝飲用水，並於同意後報請行政院環境保護署備查，範圍已跨及數地方主管機關管轄區域者，得逕由行政院環境保護署同意。

#### **肆、 實施日期**

行政院所屬中央二級機關及該機關所屬之機關、學校，由中央二級機關提報實施日期；直轄市及縣(市)政府、鄉(鎮、市)公所及其所屬機關、學校，由直轄市及縣(市)政府提報實施日期，並送請行政院環境保護署備查(參附件)。提報或未提報者，皆最遲於 111 年 12 月 31 日前實施。

#### **伍、 其他注意事項**

為利本作業指引順利推行，機關提報實施日期前得先行試辦(相關實施方式及替代方式參附表 1、附表 2)，進行每週至少 1 日之試辦。

附表 1 行政機關、學校減少使用免洗餐具及包裝飲用水

作業指引實施方式

適用範圍	辦理會議及訓練	辦理活動
實施日期 實施方式	行政院所屬中央二級機關及該機關所屬之機關、學校，由中央二級機關提報實施日期；直轄市及縣（市）政府、鄉（鎮、市）公所及其所屬機關、學校，由直轄市及縣（市）政府提報實施日期，並送請行政院環境保護署備查。最遲於 111 年 12 月 31 日前實施。	
供餐方式	<ul style="list-style-type: none"> <li>• 不提供各類材質免洗餐具</li> </ul>	<ul style="list-style-type: none"> <li>• 提供可重複清洗餐具</li> <li>• 提供自備餐具優惠</li> </ul>
供水方式	<ul style="list-style-type: none"> <li>• 不提供包裝飲用水及各類材質一次用飲料杯</li> </ul>	<ul style="list-style-type: none"> <li>• 設置飲水機或桶裝水，減少包裝飲用水</li> </ul>

註：

1. 會議包括研討會、說明會、公聽會、研商會、國際會議等會議。
2. 訓練包括講習、研習、進修、培訓等訓練。
3. 活動包括慶典、典禮、嘉年華、園遊會、展覽、節慶活動等。

附表 2 建議之替代方式

情境	替代方式
<p>會議及訓練</p> <p>內用</p>	<p>請餐飲業者以環保餐盒供餐</p> 
	<p>機關學校自備環保容器提供餐飲業者盛裝餐飲</p>  <p>(圖片來源：桃園市政府資源回收教育網)</p>
	<p>訂購外燴，請與會者自備或由主辦單位準備容器，由與會者自行取用餐點，用餐後再由外燴業者收回外燴使用之餐盤（如學校營養午餐之作法）</p> 

		<p>提供飲水機或桶裝水</p> 
	<p>外帶</p>	<p>於會議或訓練通知告知與會者，僅提供使用環保餐盒現場用餐，不提供外帶，紙盒便當亦不提供</p> <p>提供便當以外餐點，並以非塑膠材質包裝</p>  <p>(圖片來源：阿里巴巴)</p>
<p>活動</p>	<p>活動現場 食用</p>	<p>活動提供餐具、飲料杯租借</p>  <p>(圖片來源：花蓮縣環境保護局資源回收資訊網)</p>



活動提供自備餐具優惠



(圖片來源：家樂福官方粉絲專頁)

內用提供環保餐具



設置飲水機



(圖片來源：Coway Taiwan 官方粉絲專頁)

餐點帶離  
活動現場

活動提供自備餐具優惠

提供塑膠以外材質之免洗餐具



附件 提報實施日期公文（參考例）

檔 號：

保存期限：

行政院農業委員會 函

地 址：  
承 辦 人：  
電 話：  
傳 真：  
電 子 信 箱：

受文者：行政院環境保護署

發文日期：中華民國○年○月○日

發文字號：農科字第○號

速 別：

密等及解密條件或保密期限：普通

附 件：無

主旨：提報本會及本會所屬機關減少使用免洗餐具及包裝飲用水作業實施日期，請備查。

說明：

- 一、依行政院環境保護署「行政機關、學校減少使用免洗餐具及包裝飲用水作業指引」辦理。
- 二、本會已於○年○月○日至○年○月○日依前開指引進行試辦，故提報本會及本會所屬機關實施日期如附。

正本：行政院環境保護署

副本：

本會所屬機關實施日期（參考例）

所屬單位	實施日期	備註
農糧署	○年○月○日	
漁業署	○年○月○日	
動植物防疫檢疫局	○年○月○日	
農業金融局	○年○月○日	
林務局	○年○月○日	除新竹林區管理處於○年8月○日實施外，其餘管理處於○年○月○日實施
水土保持局	○年○月○日	
農田水利署	○年○月○日	
農業試驗所	○年○月○日	
林業試驗所	○年○月○日	
水產試驗所	○年○月○日	
畜產試驗所	○年○月○日	
家畜衛生試驗所	○年○月○日	
農業藥物毒物試驗所	○年○月○日	
特有生物研究保育中心	○年○月○日	
農業改良場	○年○月○日	
茶業改良場	○年○月○日	
種苗改良繁殖場	○年○月○日	

## 附件2

# 行政機關、學校減少使用免洗餐具及包裝飲用水作業指引 問答集

### 一、 管制範圍為何？

說明：

- (一)以行政機關、學校為主體，其所主辦之會議、訓練及活動，不論辦理地點為何，均須符合。
- (二)以行政機關、學校之辦公廳舍及校區內等區域為主體，於前述區域內所辦理之會議、訓練及活動，不論主辦單位為何，即使為外部單位租借場地，亦須符合。

### 二、 行政院所屬中央二級機關定義？

說明：

包含內政部、外交部、國防部、財政部、教育部、法務部、經濟部、交通部、勞動部、行政院農業委員會、衛生福利部、文化部、科技部、國家發展委員會、大陸委員會、金融監督管理委員會、海洋委員會、僑務委員會、國軍退除役官兵輔導委員會、原住民族委員會、客家委員會、行政院公共工程委員會、行政院主計總處、行政院人事行政處、中央銀行、國立故宮博物院、行政院原子能委員會、中央選舉委員會、公平交易委員會、國家通訊傳播委員會、促進轉型正義委員會等單位。

### 三、 所屬機關、學校定義？

說明：

參依各機關組織條例，且包括國立博物館（如國立傳統藝術中心、國立國父紀念館、國立海洋生物博物館）、市立運動中心、行政院所屬中央二級機關設立之森林遊樂區（如國軍退除役官兵輔導委員會設之武陵農場、行政院農委會林務局設之合歡山國家森林遊樂區）、交通部民用航空局臺北國際航空站...等對一般民眾服務者，及中央三級、四級機關。

### 四、 協辦的活動算嗎？掛指導單位的算嗎？

說明：

管制範圍僅限行政機關、學校所主辦之活動，協辦之活動或僅掛名指導單位者不在此限，但仍建議依循本作業指引儘量減少一次用產品之使用，以維護政策之施行，並期未來能擴及私部門。

**五、 辦公室同仁自訂的餐點（非辦理公務會議、訓練或活動）是否受限制？**

**說明：**

本作業指引管制範圍為行政機關、學校之辦公廳舍及校區，即使租借政府機關、學校之空間之民間單位，亦希望比照辦理，但單位同仁自訂個人餐飲不在此限。

**六、 吸管是否屬於管制範圍？**

**說明：**

本作業指引所管制之免洗餐具係指各類材質之碗、盤、碟、便當餐盒、筷及湯匙，不含點心盒及水果盒，亦不含吸管。

**七、 無法配合辦理之會議、訓練及活動，是否可以批次提報，取得機關首長或其授權人員核准使用一次用產品？**

**說明：**

對於無可配合的餐飲業者或其他須使用一次用產品之特殊情形等，以至無法配合本作業指引之者，得採同類型會議、訓練或活動，無法配合之理由相同者，得以年度為區間一起簽報經機關首長或其授權人員核准，且於核准後報請環境保護局備查。

**八、 例如什麼樣的類型或樣態可以簽報機關首長核准排除？**

**說明：**

考量各單位負責業務不同，不易將所有得使用一次用產品之情形列出，各單位可依實際業務需求，當無法改用可重複清洗餐盒時，得經機關首長或其授權人員同意使用一次用產品，如：於偏遠地區會議、核災演習所提供之餐點。

**九、 如何供應咖啡飲料？**

**說明：**

可由主辦單位提供飲水機、桶裝水或飲料，並提供環保杯供與會者裝盛，亦可請與會者自行準備環保杯。

**十、 辦理會議及訓練時，對於無法留在現場食用者應以何種方式供應餐點？**

**說明：**

可改提供便當以外非塑膠包裝之餐點，如提供點心麵包盒、水果盒、飯

捲、飯糰、三明治、潛艇堡等。

### 便當以外之替代餐點

	
麵包點心盒	水果盒
	
飯捲	飯糰
	
三明治	潛艇堡

圖片來源：

1. 麵包點心盒，網址 [https://app.gwsm.gov.tw/EC\\_GWSM/main.asp?Page=3&ntno=&list=B](https://app.gwsm.gov.tw/EC_GWSM/main.asp?Page=3&ntno=&list=B)
2. 水果盒，網址：  
[https://shopee.tw/product/252052199/5951686550?utm\\_source=an\\_16142330000&utm\\_medium=affiliates&utm\\_content=PjqPu--GUAACR81epEONKKw%3D%3D.9H](https://shopee.tw/product/252052199/5951686550?utm_source=an_16142330000&utm_medium=affiliates&utm_content=PjqPu--GUAACR81epEONKKw%3D%3D.9H)
3. 飯捲，網址：<https://stunning-asia.com/taiwan/taipei/hong-gimbap/>
4. 飯糰，網址：<https://jane720.pixnet.net/blog/post/303413078>
5. 三明治，網址：<https://ifoodie.tw/post/5c30e39523679c179b174310>
6. 潛艇堡，網址：<http://www.package-net.com.tw/products.php?cl=27&c2=70&c3=238>

### 十一、辦理活動時，對於無法留在現場食用者應以何種方式供應餐點？

說明：

辦理活動可請參與者自備容器，或提供非塑膠類免洗餐具等方式辦理，

但若為會議及訓練仍不得提供免洗餐具，故紙類餐具亦不得於辦理會議或訓練時提供。

## 十二、大型活動難配合，是否不於活動現場用餐時可以使用紙類餐具？

說明：

活動時參與者若有外帶需求可以用紙餐具，但是會議及訓練仍不得提供紙便當盒外帶。

## 十三、如何進行試辦？是強制性的嗎？

說明：

各單位得於正式實施前進行試辦，使相關配合之餐飲業者瞭解政府施政方向並及早因應，試辦時間可以一週擇一天為原則，未限定最短辦理時間，由各單位依實際辦理情形自行評估調整。試辦是由各部會進行，藉由各種樣態之會議、訓練及活動之試辦，累積辦理經驗，並瞭解可能遭遇之問題，建立穩定供需，避免全面實施時，無法執行。試辦越落實，後續遇到的問題越少。

## 十四、疫情期間，使用可重複清洗餐具是否有衛生疑慮？

說明：

有關餐具清潔衛生部分，衛福部已訂定「餐具清洗良好作業指引」，可重複清洗餐具清洗需符合規定以確保餐具安全衛生。另外，中央疫情指揮中心，已於記者會呼籲民眾可放心使用可重複清洗餐具，只要餐具清洗符合上述規定，搭配環境清潔及消毒，即可保障民眾於疫情期間用餐的安全衛生。

## 十五、是否可依不同活動參與人數訂定門檻，分階段實施？

說明：

相關單位可自行於試辦期間，依據不同參與人數進行試辦，以規劃本作業指引正式生效後，可行之辦理方式。

## 十六、沒有足夠的配合廠商配合提供可重複循環的餐具？

說明：

為建立足夠之市場供需，故於正式施行前希望各單位進行試辦，使相關業者瞭解確有使用需求，吸引廠商投入提供相關服務，增加業者投入相關服務之意願，環保署亦透過補助計畫補助地方環保局輔導餐飲業者及外燴業者外送、外燴供餐使用可重複清洗餐具。

十七、是否可提供使用可重複清洗餐具盛裝之便當或餐飲業者名單？

說明：

環保署後續會請縣市環保局協助彙整可配合的業者名單，並公布於網站供各單位參考。



## 各縣市提供可重複清洗餐具供餐外送及外燴業者名單

110.9.28 版

縣市別	業者名單	備註/連結
臺北市	請參考環保局	<a href="https://www.dep.gov.taipei/News_Content.aspx?n=B18D1A1E2787E330&amp;sms=305AECD29BED80F5&amp;s=C68384BEAE8F3A65">https://www.dep.gov.taipei/News_Content.aspx?n=B18D1A1E2787E330&amp;sms=305AECD29BED80F5&amp;s=C68384BEAE8F3A65</a>
新北市	網站	
臺中市	請參考環保局 網站	<a href="https://recycle.epb.taichung.gov.tw/other/right_05.asp">https://recycle.epb.taichung.gov.tw/other/right_05.asp</a>
臺南市	請參考環保局 網站	<a href="https://www.google.com/maps/d/u/1/viewer?mid=14hNHuuq_9rfMB5K5AGZJHwPQ4PwrhOhe&amp;ll=23.146921046494544%2C120.31854650000002&amp;z=10">https://www.google.com/maps/d/u/1/viewer?mid=14hNHuuq_9rfMB5K5AGZJHwPQ4PwrhOhe&amp;ll=23.146921046494544%2C120.31854650000002&amp;z=10</a>
	七逃藝術食堂	<a href="https://www.facebook.com/chitoart/posts/1162176420637857">https://www.facebook.com/chitoart/posts/1162176420637857</a>
高雄市	哇哈便當網	<a href="https://www.wahot.com.tw/shop/shop_content.php?coID=31">https://www.wahot.com.tw/shop/shop_content.php?coID=31</a>
新竹縣	食盅	<a href="https://www.facebook.com/ecofoodboxtw/">https://www.facebook.com/ecofoodboxtw/</a>
彰化縣	禾火食堂	<a href="https://ourshokudo.tw/takeout-box/">https://ourshokudo.tw/takeout-box/</a>
澎湖縣	請參考環保局 網站	<a href="https://www.penghu.gov.tw/ch/home.jsp?id=10088&amp;act=view&amp;dataserno=10810090013&amp;mserno=201112160001">https://www.penghu.gov.tw/ch/home.jsp?id=10088&amp;act=view&amp;dataserno=10810090013&amp;mserno=201112160001</a>

註：應持續調查並協調餐飲業者外送餐點使用可重複使用餐具，且將可配合之餐飲業者清單定期更新於網站

## 餐具租賃業者參考名單

業者	備註/連結
青瓢/新創環保杯租賃系統	<a href="http://www.chingpiao.com/">http://www.chingpiao.com/</a>
好盒器	<a href="https://www.facebook.com/good.to.go.tw/">https://www.facebook.com/good.to.go.tw/</a>

機關 學校

# 減少使用免洗餐具及包裝水 指引實施方式

## 會議及訓練

不提供各類材質免洗餐具及包裝水

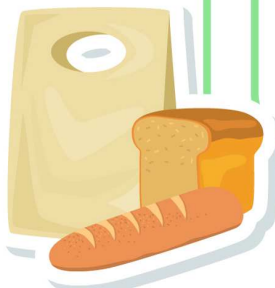
### 內用

- 請餐飲業者以環保餐盒供餐(如鐵盒便當)
- 機關學校自備環保容器提供業者盛裝餐飲
- 訂購外燴請與會者自備或由主辦單位準備容器
- 提供飲水機或桶裝水, 不提供包裝水及一次用飲料杯



### 外帶

- 於會議或訓練通知告知與會者, 僅供環保餐盒現場用餐, 不供外帶
- 提供便當以外餐點, 並以非塑膠材質包裝



## 辦理活動

提供可重複清洗餐具

### 活動現場

- 提供環保餐具
- 提供餐具、飲料杯租借
- 提供自備餐具優惠
- 設置飲水機或桶裝水



### 餐點帶離活動現場

- 提供自備餐具優惠
- 提供非塑膠免洗餐具



# 會議及訓練減少使用 免洗餐具及包裝水

機關、學校辦理研討會、說明會、公聽會、研商會、國際會議、  
講習、研習、進修、培訓...等，**不提供免洗餐具及包裝水**

## 內用

- 請餐飲業者以環保餐盒供餐(如鐵餐盒)
- 機關學校自備環保容器提供業者盛裝餐飲
- 訂購外燴請與會者自備或由主辦單位準備容器
- 提供飲水機或桶裝水，不提供包裝水及一次用飲料杯



## 外帶

- 於會議或訓練通知告知與會者，僅供環保餐盒現場用餐，不供外帶
- 提供便當以外餐點，並以非塑膠材質包裝





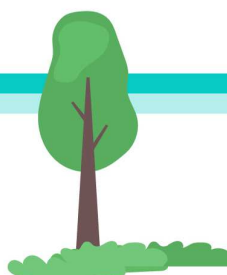
# 活動減少使用 免洗餐具及包裝水

機關、學校辦理慶典、典禮、嘉年華、園遊會、展覽、節...等，

提供可重複清洗餐具

## 活動現場

- 提供環保餐具
- 提供餐具、飲料杯租借
- 提供自備餐具優惠
- 設置飲水機或桶裝水



## 餐點帶離活動現場

- 提供自備餐具優惠
- 提供非塑膠免洗餐具

